

# Miljøkonsekvensrapport – Ikke teknisk resumé

## Omfartsvej nord om Nr. Bjert



## Projektet

Kolding Kommune har besluttet at undersøge muligheden for at etablere en ny omfartsvej nord om Nr. Bjert. Omfartsvejen skal dels bidrage til at løse eksisterende trafikale udfordringer i Nr. Bjert og dels åbne mulighed for en fortsat byudvikling i området. Inden der kan træffes beslutning om etablering af vejen, skal det nødvendige plangrundlag tilvejebringes og der skal foretages en vurdering af de miljømæssige konsekvenser.

Omfartsvejen nord om Nr. Bjert vil forbinde Fynsvej i vest med Nr. Bjertvej i øst. Den planlægges udført som en to-sporet vej med mulighed for indretning af enkeltrettede stier langs vejen. Vejen udformes med henblik på en skiltet hastighed på 80 km/t, men omkring kryds vil der lokalt være skiltet en lavere hastighed.

Krydset ved Fynsvej vil være et tre-benet signalreguleret kryds, der vil kunne suppleres med et fjerde vestligt ben ved betjening af byudviklingsområde sydøst for Bramdrupdam. Med byudviklingsområdet kan det være relevant at etablere cykelstier langs omfartsvejen på strækningen mellem Fynsvej og Birkemosevej. Ved Birkemosevej etableres et signalreguleret kryds.

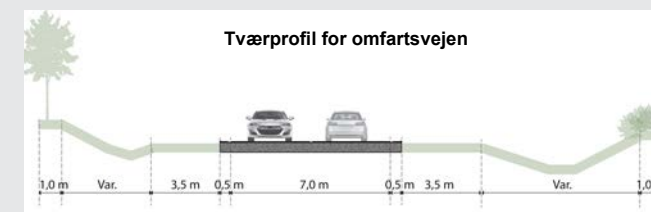
Øst for Birkemosevej falder omfartsvejen ned mod jernbanen, som krydses på en ny bro. Sletteskovvej forlægges på hver side af jernbanen og tilsluttes omfartsvejen i to vigepligtsregulerede T-kryds på hver side af den nye bro over jernbanen. Langs omfartsvejen mellem de to forlagte dele af Sletteskovvej etableres der cykelstier. Vejen vil på

delstrækninger øst og vest for Sletteskovvej komme til at ligge i en dyb afgravning.

Omfartsvejen fortsætter mod øst syd om Dyndmose og tilsluttes den eksisterende Nr. Bjert Vej øst for knækket på den eksisterende vej. Vejen ind mod Nr. Bjert tilsluttes omfartsvejen i et signalreguleret T-kryds.

Inden anlæggelsen af vejen vil kunne påbegyndes, vil der skulle gennemføres geotekniske forundersøgelser i vejens tracé. Der vil ligeledes skulle gennemføres arkæologiske forundersøgelser – og eventuelt udgravning – inden vejen kan anlægges.

Anlægsarbejderne vil kunne deles i 4 hovedetaper – krydset ved Fynsvej, strækningen mellem Fynsvej og Birkemosevej, strækningen mellem Birkemosevej og Sletteskovvej (inklusive etablering af bro over jernbanen) samt en etape mellem Sletteskovvej og Nr. Bjertvej. Dette kan muliggøre ibrugtagning af delstrækninger efterhånden som de færdiggøres. Den samlede anlægsperiode forventes at vare i alt xx måneder.





## Trafikken

Planerne for en omfartsvej nord om Nr. Bjert skal ses i sammenhæng med de eksisterende trafikale udfordringer i området og den fortsatte byvækst som forventes at ske i Koldingområdet.

Den eksisterende Nr. Bjertvej benyttes i nogen grad som et alternativ til ruten via Fynsvej og E20 af bilister, som kører mellem Kolding og Fredericia/Middelfart området. Der er derfor en relativ høj trafik igennem Nr. Bjert – omkring 8.500 i den vestlige ende af byen godt 5.500 i den østlige ende af byen – hvilket giver udfordringer særligt i de to tætliggende kryds ved Skolebakken og Sletteskovvej og i nogen grad i krydset ved Drejensvej.

Beregninger med Kolding Kommunes trafikmodel viser, at trafikken gennem Nr. Bjert frem mod år 2033 må forventes at stige til knap 13.000 biler pr. døgn i den vestlige ende af byen og omkring 7.000 biler pr. døgn i den østlige ende af byen. De trafikale udfordringer i byen vil derfor blive større, og det vil blive stadig vanskeligere at krydse Nr. Bjertvej for gående og cyklister.

En ny omfartsvej nord om Nr. Bjert beregnes i år 2033 at komme til at bære en samlet trafik på knap 7.500 biler pr døgn i den vestlige ende ved Fynsvej og knap 4.500 biler pr døgn i den østlige ende ved Nr. Bjertvej. For Nr. Bjertvej vil dette betyde, at trafikken vil falde til et niveau, der ligger lidt lavere end dagens trafik.

Der er ikke i beregningen forudsat andre tiltag på Nr. Bjertvej – som f.eks. ændring i den skiltede hastighed – med henblik på eventuelt at dæmpe trafikken yderligere.

Omfartsvejen vurderes på denne baggrund af have en væsentlig positiv indvirkning på trafikken i området.

Trafikalt vil anlægsarbejderne i forbindelse med etableringen af omfartsvejen især have en betydning ved Fynsvej pga. den store trafik, som skal håndteres mens etableringen af det nye kryds pågår, og ved Sletteskovvej pga. den vejlukning som vil være nødvendig i perioden fra den eksisterende jernbanebro nedrives indtil omfartsvejen og en ny bro kan tages i brug.

En stor del af anlægstrafikken kan afvikles i korridoren for den nye omfartsvej, men det må forventes at også veje som Birkemosevej og Sletteskovvej nord for omfartsvejen i perioder kan blive påvirkede af anlægstrafik.

Påvirkningen fra anlægstrafik vil være kortvarig og vurderes trafikalt at være lille.



Tætliggende kryds ved Skolebakken og Sletteskovvej

## Befolkning og sundhed

Omfartsvejen nord om Nr. Bjert vil berøre arealer, der i dag ikke er ejet af Kolding Kommune. Inden vejprojektet kan realiseres, vil der derfor skulle ske en arealerhvervelse.

Hvis det ikke er muligt at indgå frivillige aftaler med lodsejerne, vil arealerhvervelsen kunne gennemføres ved ekspropriation i henhold til vejloven. Ekspropriationen vil både kunne omfatte arealer, der erhverves midlertidigt i anlægsfasen (f.eks. byggepladsarealer) og arealer der erhverves permanent.

For de berørte lodsejere vil der kunne blive tale om en væsentlig påvirkning, idet den nuværende brug af eller adgang til arealerne ændres markant.

Den nye vej etableres i landområde i forholdsvis stor afstand af eksisterende boliger. Trafikken på vejen vil medføre en ændring af støjforholdene omkring omfartsvejen, men også i mindre grad langs Nr. Bjertvej, som følge af den flytning af gennemkørende trafik der vil ske til den nye vej.

Der skal dog flyttes meget trafik for ændre trafikstøjen. En halvering i trafikken vil således ændre trafikstøjen med 3 dB.

Langs Nr. Bjertvej vil ændringen i støjniveauet svare til ca. 1-2 dB ved de nærmest liggende boliger. I praksis vil beboerne langs vejen dog næppe bemærke denne forbedring. Efter omfartsvejens åbning vil trafikstøjen langs Nr. Bjertvej (på omkring 67 dB) også fortsat overstige Miljøstyrelsens vejledende grænseværdi på 58 dB.

En enkelt ejendom – Birkemosevej 51 – vil opleve en hørbar stigning i trafikstøjen som følge af omfartsvejens etablering. Støjbidraget fra Omfartsvejen vil her øge støjen med 3 dB til i alt 59 dB.

Samlet vurderes den trafikstøjmæssige virkning af omfartsvejens etablering at være lille.



Landbrugsdriften vil blive påvirket af den nye omfartsvej, som vil opdele markarealer

# Landskab

Landskabet i projektområdet varierer igennem projektområdet. Mod øst er landskabet et åbent til lukket dallandskab omkring Birkedal og Elbodalen i middel skala. Mod vest er landskabet et transparent skrånende morænelandskab i middel skala. Tilsvarende er landskabet varierende sårbart overfor ændringer i de landskabelige og visuelle forhold. Hvor morænelandskabet generelt er robust over for ændringer, er dallandskabet mere sårbart.

Omfartsvejen ændrer formerne i landskabet ved de afgravninger og påfyldninger som er nødvendige for at realisere en vej, der opfylder de geometriske krav, som skal tilgodeses for at opnå et velfungerende og trafiksikkert vejanlæg.

Vejen tilføjer også tekniske elementer – vejbefæstelse, basiner, trafiksignaler, belysning, broanlæg mv. – som påvirker den visuelle oplevelse af landskabet.

Endelig tiltrækker vejen en trafik, som giver nye bevægelser i landskabet – en uro som afviger fra den uforstyrretthed som udsigten over de åbne marker hidtil har givet. Derfor bliver landskabsoplevelsen en anden, når vejen er realiseret.

Samlet set vurderes det at projektets påvirkning på landskab og visuelle forhold er:

- væsentlig i dallandskabet omkring Elbodalen og Birkedal, da påvirkningen er relativt stor og permanent med mange afgravninger og påfyldninger som bryder med karaktergivende strukturer på tværs af et sårbart landskabsområde.
- lille i morænelandskabet vest for Elbodalen, da landskabet i udgangspunkt er robust, og da vejanlægget i vid udstrækning forløber parallelt med eksisterende hegnsstrukturer i landskabet.
- lille i forhold til beskyttede diges betydning i landskabet, da der er tale om en lokal påvirkning af det samlede dige.

Med hensyn til den planlægning som er gældende for landskabet i området vurderes påvirkningen:

- væsentlig i forhold til kommuneplanens udpegning af landskabelige (bevaringsværdige landskaber og større sammenhængende landskaber), herunder geologiske interesser i området, da projektet strider imod kommuneplanens retningslinjer for disse områder og er af permanent varighed. Det vurderes, at påvirkningerne kan mindskes i den efterfølgende konkrete planlægning ved at tilpasse og bearbejde skråningsanlæg og beplantning.

- ubetydelig i forhold til kommuneplanens udpegning af området som uønsket til skovrejsning, idet projektet ikke strider imod kommuneplanens retningslinjer for disse områder, da projektet ikke medfører omfattende beplantning, som kan tegnes som skovrejsning.
- ubetydelig i forhold til kommuneplanens udpegning af særligt værdifulde landbrugsarealer indenfor projektområdet, da projektet ikke strider imod kommuneplanens retningslinjer for disse områder, og da projektet omfatter et forholdsvist lille areal ud af den samlede udpegning af særligt værdifulde landbrugsområder, som ikke hindrer, at landbrugets udvikling vægtes højt på det resterende areal.

Omfartsvejen ligger inden for kommuneplanens udpegning af kystnærhedszone. Vejprojektet er imidlertid planmæssig begrundet i ønsket om at aflaste vejen gennem Nr. Bjert og skabe en bedre og mere direkte forbindelse mellem Nr. Bjertvej og Fynsvej og åbne mulighed for en fortsat byudvikling. Omfartsvejen er derfor bundet i sin geografiske placering og sin kystnære beliggenhed.

I den efterfølgende detailprojektering bør tages relevante hensyn for ikke at tilsidesætte de landskabelige værdier i området. Fokus er her på at bevare og beskytte dallandskabet form og terræn samt visuelle oplevelsesværdier ved tilpasning og bearbejdning af skråningsanlæg og beplantning. Dette gælder ikke mindst i relation til den samlede påvirkning ved realisering af byudvikling omkring Birkemosevej.



## Natur

En række love sætter rammerne for naturbeskyttelsen i Danmark. Inden for projektområdet er der arealer med naturtyper, som er beskyttede i henhold til naturbeskyttelseslovens §3, ligesom der forekommer arter, som er opført på Habitatdirektivets Bilag IV og dermed er omfattet af fælles europæiske naturbeskyttelsesinteresser. I kommuneplanen er der desuden udpeget økologiske forbindelser via nye potentielle naturområder mellem nuværende værdifulde naturområder. Det er hensynet til disse interesser, der er i spil ved etableringen af en ny omfartsvej nord om Nr. Bjert.

Omfartsvejens konsekvenser er belyst med baggrund i eksisterende data og feltundersøgelser gennemført i de berørte områder.

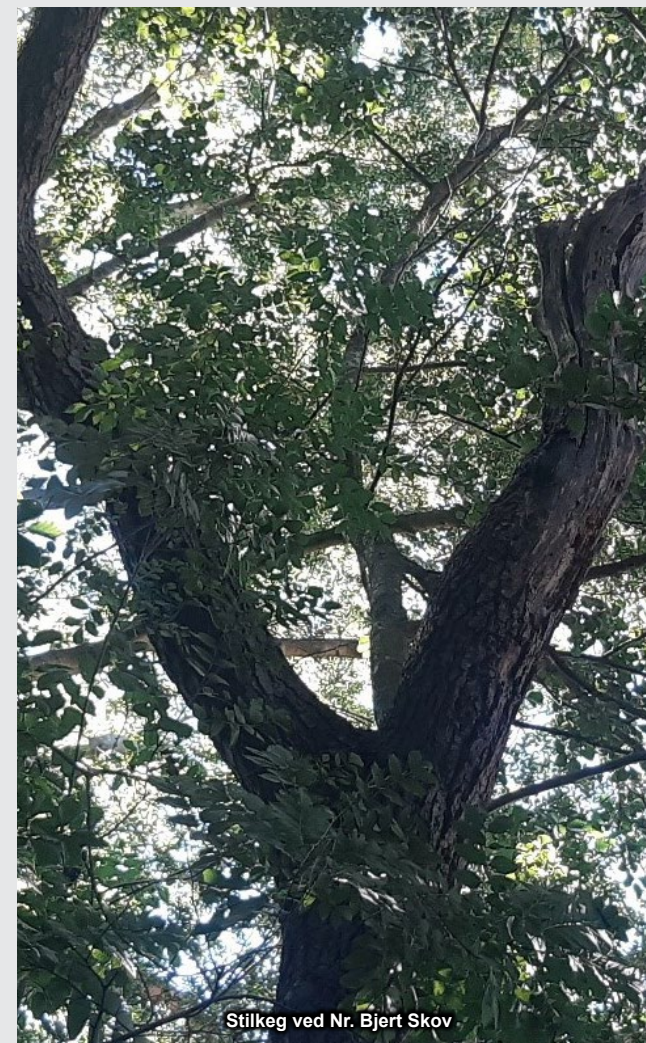
Vejen vil gennemskære et §3-beskyttet overdrev øst for Sletteskovvej. Påvirkningen ved inddragelse af § 3-beskyttet natur vurderes at være væsentlig. Den fremtidige fragmentering øger desuden den negative kanteffekt og vanskeliggør naturplejen/græsningen af overdrevet, hvilket vurderes at være en middel påvirkning. I forlængelse af overdrevet ligger et beskyttet sten- og jorddige med en stor naturværdi. Omfartsvejen vil indebære fjernelse af en del af dette sten- og jorddige og efterlade en kort strækning af diget afskåret nord for vejanlægget, hvorved digets værdi som spredningskorridor forringes. Påvirkningen vurderes også her at være middel.

Nord for Nr. Bjert skov gennembydes et levende hegn, der må forventes at fungere som ledelinje for flere

flagermusarter, som er bilag IV arter, samt for andre dyr. Dette øger risikoen for trafikdrab – særligt for de arter som flyver lavt eller som netop følger strukturer i landskabet. Der er registreret et stort antal flagermusarter i dette område men ikke et stort antal individer. Påvirkningen af flagermus vurderes at være middel til væsentlig – sidstnævnte gældende for frynseflagermus, der er en sjælden art, som kun pletvis forekommer i Danmark. Risikoen for at trafikdrab vil kunne mindskes ved fjernelse af det levende hegn, men vil ikke helt kunne elimineres pga. nærheden til skoven.

Vejen vil opdele den udpegede potentielle økologiske korridor mellem Lilballe Skov og Nr. Bjert Skov. Fynsvej udgør allerede en barriere for korridoren mellem Bramdrup Skov og disse to skovområder. Hjortevildt og andre pattedyr – herunder flagermus, der færdes mellem disse skovområder, vil være udsat for en risiko for påkørsler – en risiko der også vil kunne påvirke trafikanternes sikkerhed. Terrænforholdene gør det ikke praktisk muligt at etablere faunapassager i tilstrækkelig størrelse til at tilgodese hjortevildt, men mindre rørpassager som kan tilgodese f.eks. ræv og padder vil blive udført.

Muligheden for en lavere skiltet hastighed på omfartsvejen på strækningen mellem de to signalregulerede kryds ved Fynsvej og Birkemosevej – eventuelt med variable tavler som er aktive i de tidsrum, hvor risikoen er størst, vil blive drøftet med Syd og Sønderjyllands Politi. Trafikalt vil dette kun have en lille betydning, da der under alle omstændigheder skal skiltes en lavere hastighed omkring de to signalregulerede kryds ved Fynsvej og Birkemosevej.



Stilkeg ved Nr. Bjert Skov

## Overfladevand og grundvand

Etablering af omfartsvejen vil medføre, at områder, der i dag udgøres af markarealer, bliver befæstede. Afstrømningen fra befæstede arealer kan være stor og større end kapaciteten i de vandløb, som kommer til at lede vandet væk fra projektområdet. Vejvandet vil også indeholde forurenede stoffer som kommer fra trafikken på vejen. Derfor bliver det nødvendigt at håndtere overfladevandet.

Omfartsvejen vil blive udført med kantopsamling. Vejvandet vil blive opsamlet i to bassiner med lukket bund hhv. øst og vest for jernbanen, hvor der kan ske bundfældning inden tilledning til recipienterne. Det vestlige bassin vil kunne etableres i sammenhæng med det bassin, som vil være nødvendigt for håndtering af vejvand fra et fremtidigt byudviklingsområde ved Birkemosevej. Med det lukkede afvandingssystem vurderes overfladevand fra omfartsvejen ikke at medføre nogen negativ påvirkning af drikkevandsinteresserne i området.

Inden vejvandet ledes til recipienterne vil det på en strækning blive ledt via en åben stensat grøft med henblik på iltning af vandet. Ved Apotekergrøften må der påregnes et behov for oprensning af eksisterende stenkiste og rør inden der kan ske udledning hertil. Dette kræver en tilladelse efter naturbeskyttelsesloven. Anvendelse af stenkisten under jernbanen vil endvidere kræve tilladelse fra Banedanmark.

I anlægsfasen vil der formodentlig fortrinsvis være behov for sænkning i mindre sekundære magasiner med begrænset udbredelse af grundvandssænkningen. Grundet det relativt

tykke nedre moræneler, vurderes projektet ikke at have nogen nævneværdig påvirkning af det primære sandmagasin og dermed drikkevandsinteresser i området i anlægsfasen.

Grundet de geologiske aflejringer der hovedsageligt består af ler vurderes de samlede vandmængder, der skal håndteres i både anlægs- og driftsfasen at være begrænsede, uagtet at grundvandsstanden står op over vejens underside. I områder med sandede aflejringer vil tilstrømningen af vand naturligvis være større.

I den permanente fase kan der være behov for dræning af hensyn til skråningsstabilitet mellem stationering 0+850 – 1+280. Dræning af de lokale sekundære magasiner på bakketoppen vurderes til ikke at have nogen påvirkning af drikkevandsinteresser i området.

For at opnå en bedre forståelse for de geologiske og hydrogeologiske forhold langs banen, anbefales der gennemført supplerende borer forud for detailprojekteringen af vejen.

Samlet set vurderes virkningerne af omfartsvejen i forhold til grundvand og overfladevand at være ubetydelige.





## Kulturarv

Kulturarven er sporene efter menneskers aktivitet op gennem historien. Den kan være synlig – i form af bygninger, gravhøje og diger der deler jordlodder mv. – og den kan være skjult fordi sporene med tiden er blevet overdækket eller overpløjet.

Nr. Bjert Kirke er en del af den synlige kulturarv i området. Kirkens beliggenhed i forhold til den nye omfartsvej og vejens placering i landskabet gør dog, at påvirkningen af kirken vil være ubetydelig.

Det beskyttede sten- og jorddige, som vejen gennemskærer i øst, er også en del af den synlige kulturarv. Gennembrydningen af dette dige vil være en væsentlig påvirkning, da diget vil blive fjernet på en længere delstrækning.

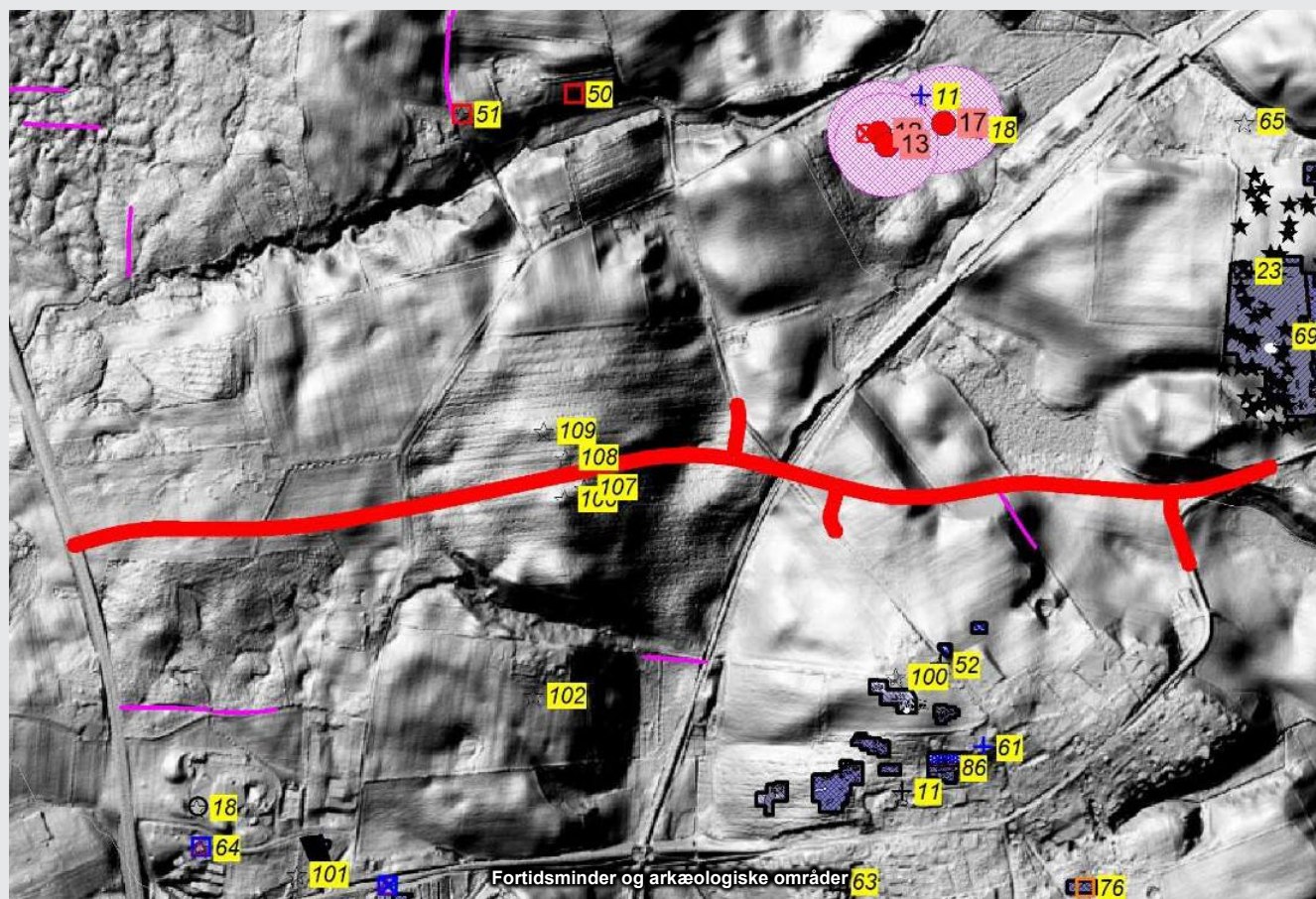
På strækningen mellem Birkemosevej og Sletteskovvej ligger der ved Karensdal fire overpløjede rundhøje. Museum Sønderjylland har en række andre steder i nærområdet gjort fund, og museet vurderer derfor, at der er en høj sandsynlighed for, at der ved anlægsarbejdet til en ny omfartsvej vil blive stødt på jordfaste fortidsminder i området.

Museet anbefaler derfor en frivillig forundersøgelse forud for anlægsarbejde inden for planområdet.

Forundersøgelsen vil kunne afsløre, om der findes væsentlige, jordfaste fortidsminder i det berørte område, og om de

har en sådan karakter, at de skal udgraves, inden de ødelægges ved anlægsarbejdet. Hvis forundersøgelsen viser, at der findes fortidsminder på arealet, skal disse udgraves,

inden de ødelægges ved anlægsarbejdet. I nogle tilfælde er det dog muligt at justere anlægsprojektet, så en udgravning ikke bliver nødvendig.



Fortidsminder og arkæologiske områder 63



Forside

Projektet

Trafikken

Befolkning og  
sundhed

Landskab

Natur

Overfladevand  
og grundvand

Kulturarv

Visualiseringer

Kort

Terrænfoto  
Nr. Bjertvej

Terrænfoto  
Sletteskovvej

Terrænfoto  
Birkemosevej

Dronefoto  
Nr. Bjertvej

Dronefoto  
Sletteskovvej øst

Dronefoto  
ved jernbanen

Dronefoto  
Birkemosevej

Før

Projekt





[Terrænfoto  
Nr. Bjertvej](#)[Terrænfoto  
Sletteskovvej](#)[Terrænfoto  
Birkemosevej](#)[Dronefoto  
Nr. Bjertvej](#)[Dronefoto  
Sletteskovvej øst](#)[Dronefoto  
ved jernbanen](#)[Dronefoto  
Birkemosevej](#)[Før](#)[Projekt](#)



Forside

Projektet

Trafikken

Befolkning og  
sundhed

Landskab

Natur

Overfladevand  
og grundvand

Kulturarv

Visualiseringer

Kort

Terrænfoto  
Nr. Bjertvej

Terrænfoto  
Sletteskovvej

Terrænfoto  
Birkemosevej

Dronefoto  
Nr. Bjertvej

Dronefoto  
Sletteskovvej øst

Dronefoto  
ved jernbanen

Dronefoto  
Birkemosevej

Før

Projekt





Forside

Projektet

Trafikken

Befolkning og  
sundhed

Landskab

Natur

Overfladevand  
og grundvand

Kulturarv

Visualiseringer

Kort

Terrænfoto  
Nr. Bjertvej

Terrænfoto  
Sletteskovvej

Terrænfoto  
Birkemosevej

Dronefoto  
Nr. Bjertvej

Dronefoto  
Sletteskovvej øst

Dronefoto  
ved jernbanen

Dronefoto  
Birkemosevej

Før

Projekt





Forside

Projektet

Trafikken

Befolkning og  
sundhed

Landskab

Natur

Overfladevand  
og grundvand

Kulturarv

Visualiseringer

Kort

Terrænfoto  
Nr. Bjertvej

Terrænfoto  
Sletteskovvej

Terrænfoto  
Birkemosevej

Dronefoto  
Nr. Bjertvej

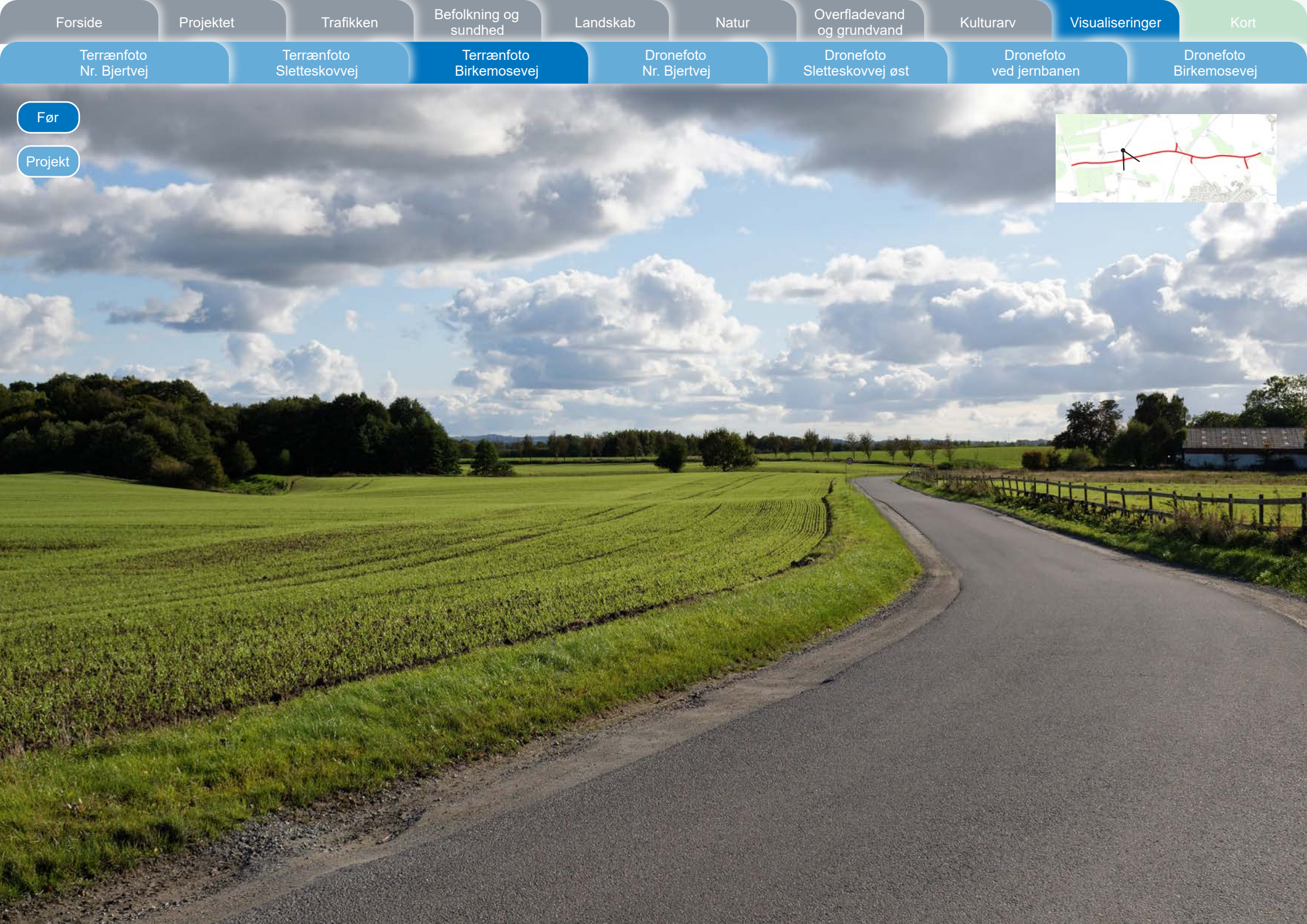
Dronefoto  
Sletteskovvej øst

Dronefoto  
ved jernbanen

Dronefoto  
Birkemosevej

Før

Projekt





Forside

Projektet

Trafikken

Befolkning og  
sundhed

Landskab

Natur

Overfladevand  
og grundvand

Kulturarv

Visualiseringer

Kort

Terrænfoto  
Nr. Bjertvej

Terrænfoto  
Sletteskovvej

Terrænfoto  
Birkemosevej

Dronefoto  
Nr. Bjertvej

Dronefoto  
Sletteskovvej øst

Dronefoto  
ved jernbanen

Dronefoto  
Birkemosevej

Før

Projekt





[Før](#)[Projekt](#)



[Terrænfoto  
Nr. Bjertvej](#)[Terrænfoto  
Sletteskovvej](#)[Terrænfoto  
Birkemosevej](#)[Dronefoto  
Nr. Bjertvej](#)[Dronefoto  
Sletteskovvej øst](#)[Dronefoto  
ved jernbanen](#)[Dronefoto  
Birkemosevej](#)[Før](#)[Projekt](#)



Forside

Projektet

Trafikken

Befolkning og  
sundhed

Landskab

Natur

Overfladevand  
og grundvand

Kulturarv

Visualiseringer

Kort

Terrænfoto  
Nr. Bjertvej

Terrænfoto  
Sletteskovvej

Terrænfoto  
Birkemosevej

Dronefoto  
Nr. Bjertvej

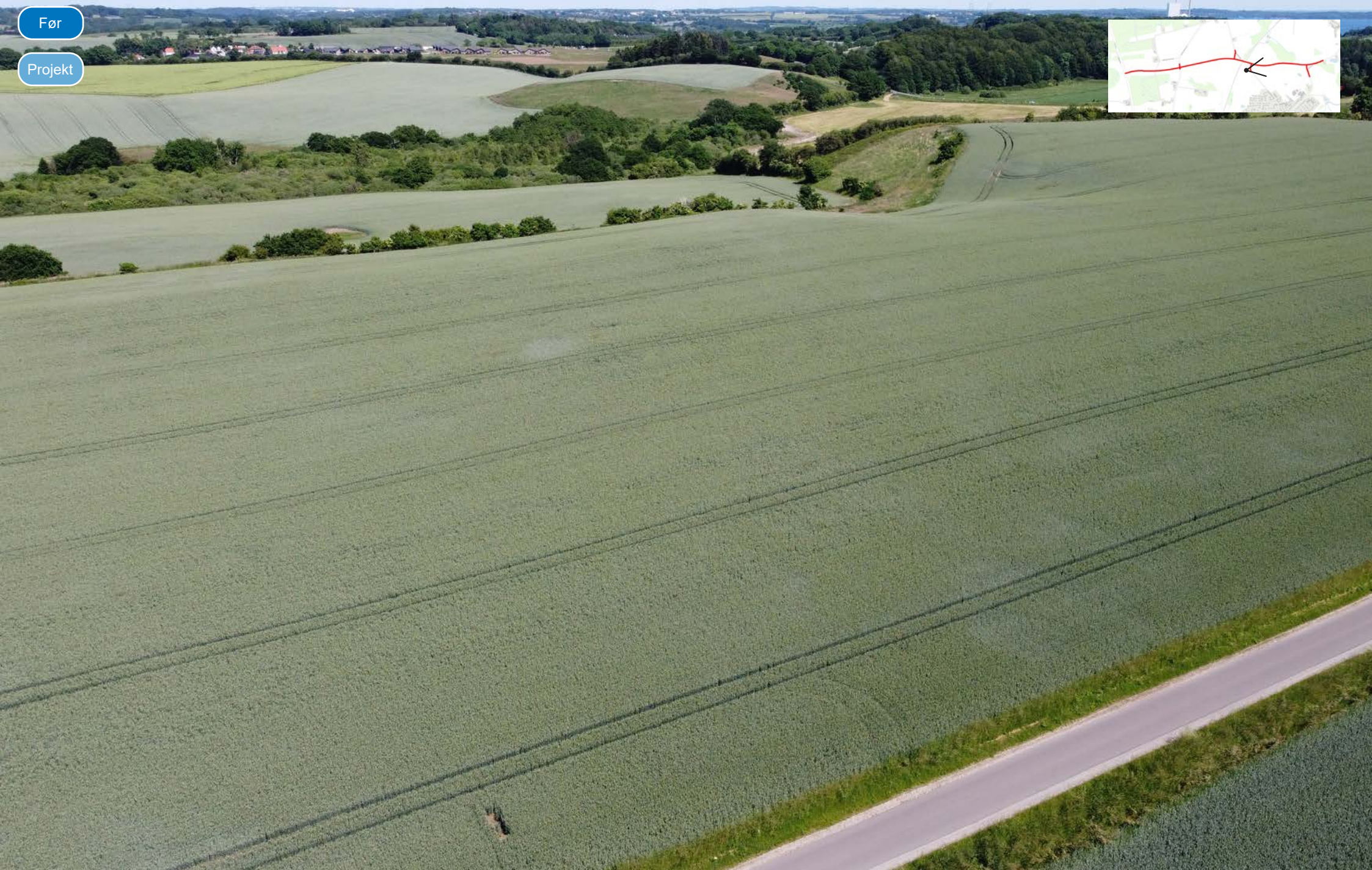
Dronefoto  
Sletteskovvej øst

Dronefoto  
ved jernbanen

Dronefoto  
Birkemosevej

Før

Projekt





[Terrænfoto  
Nr. Bjertvej](#)[Terrænfoto  
Sletteskovvej](#)[Terrænfoto  
Birkemosevej](#)[Dronefoto  
Nr. Bjertvej](#)[Dronefoto  
Sletteskovvej øst](#)[Dronefoto  
ved jernbanen](#)[Dronefoto  
Birkemosevej](#)[Før](#)[Projekt](#)



Forside

Projektet

Trafikken

Befolkning og  
sundhed

Landskab

Natur

Overfladevand  
og grundvand

Kulturarv

Visualiseringer

Kort

Terrænfoto  
Nr. Bjertvej

Terrænfoto  
Sletteskovvej

Terrænfoto  
Birkemosevej

Dronefoto  
Nr. Bjertvej

Dronefoto  
Sletteskovvej øst

Dronefoto  
ved jernbanen

Dronefoto  
Birkemosevej

Før

Projekt





Forside

Projektet

Trafikken

Befolkning og  
sundhed

Landskab

Natur

Overfladevand  
og grundvand

Kulturarv

Visualiseringer

Kort

Terrænfoto  
Nr. Bjertvej

Terrænfoto  
Sletteskovvej

Terrænfoto  
Birkemosevej

Dronefoto  
Nr. Bjertvej

Dronefoto  
Sletteskovvej øst

Dronefoto  
ved jernbanen

Dronefoto  
Birkemosevej

Før

Projekt



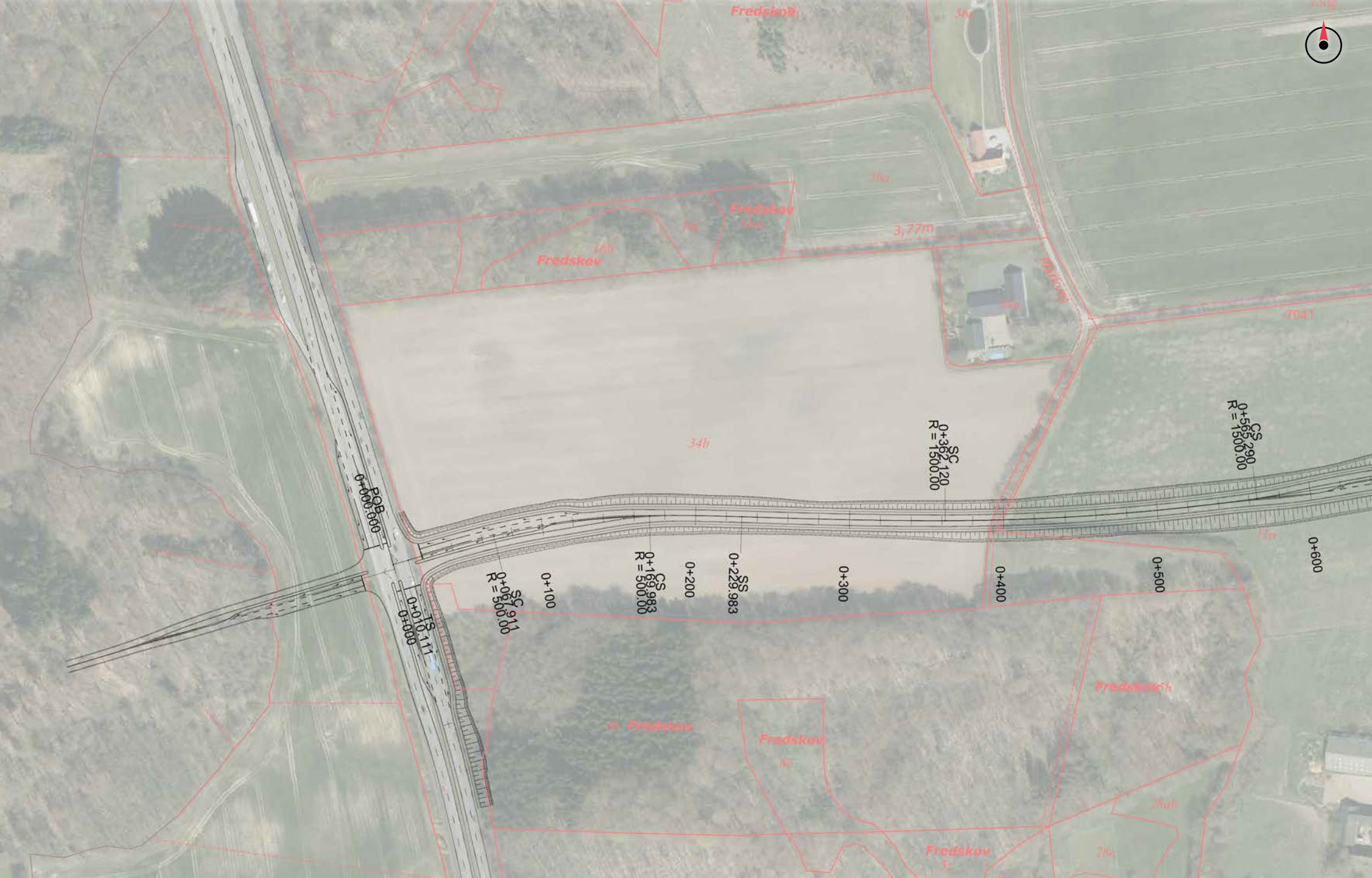


[Terrænfoto  
Nr. Bjertvej](#)[Terrænfoto  
Sletteskovvej](#)[Terrænfoto  
Birkemosevej](#)[Dronefoto  
Nr. Bjertvej](#)[Dronefoto  
Sletteskovvej øst](#)[Dronefoto  
ved jernbanen](#)[Dronefoto  
Birkemosevej](#)[Før](#)[Projekt](#)



[Terrænfoto  
Nr. Bjertvej](#)[Terrænfoto  
Sletteskovvej](#)[Terrænfoto  
Birkemosevej](#)[Dronefoto  
Nr. Bjertvej](#)[Dronefoto  
Sletteskovvej øst](#)[Dronefoto  
ved jernbanen](#)[Dronefoto  
Birkemosevej](#)[Før](#)[Projekt](#)









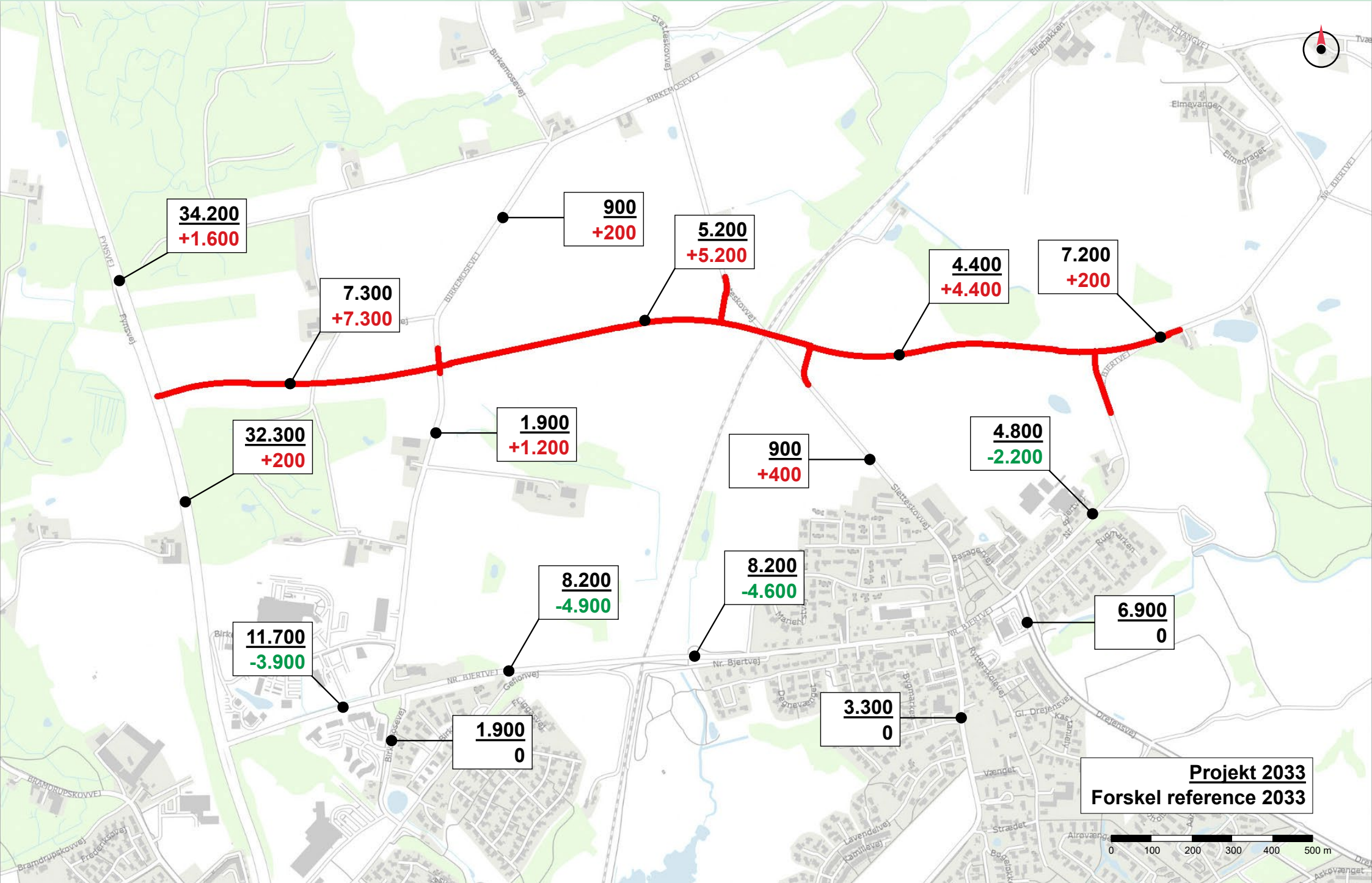




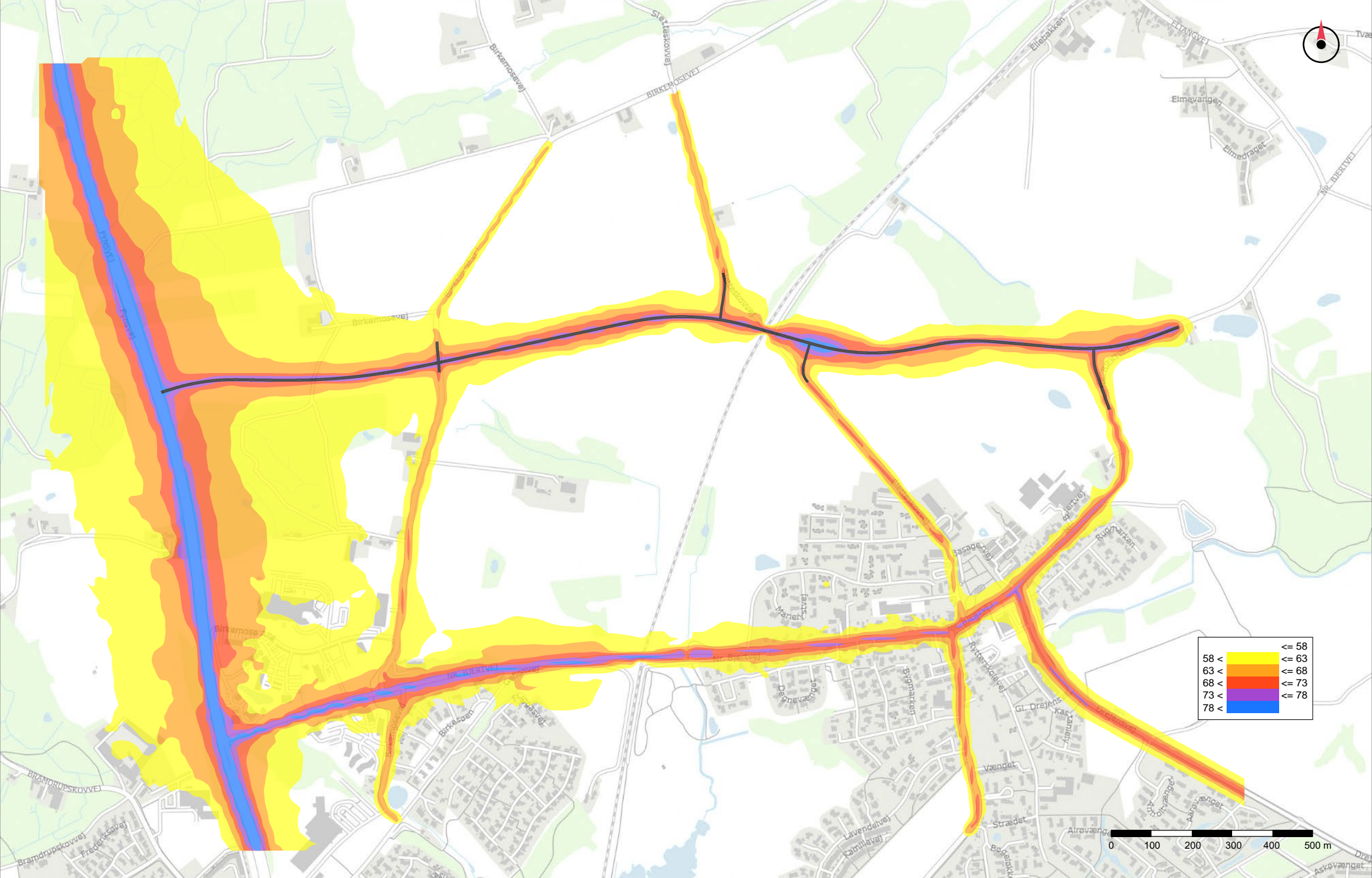




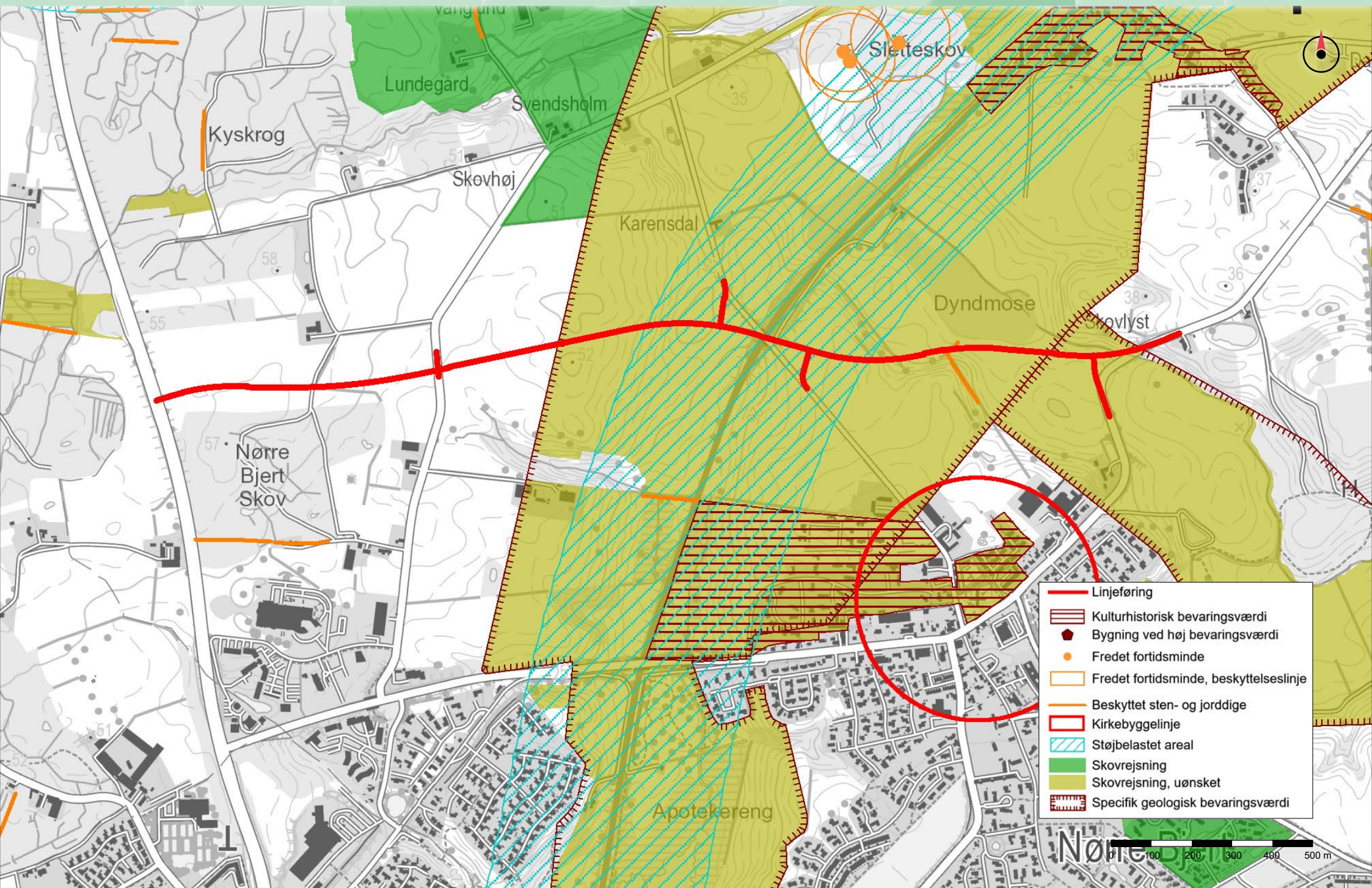








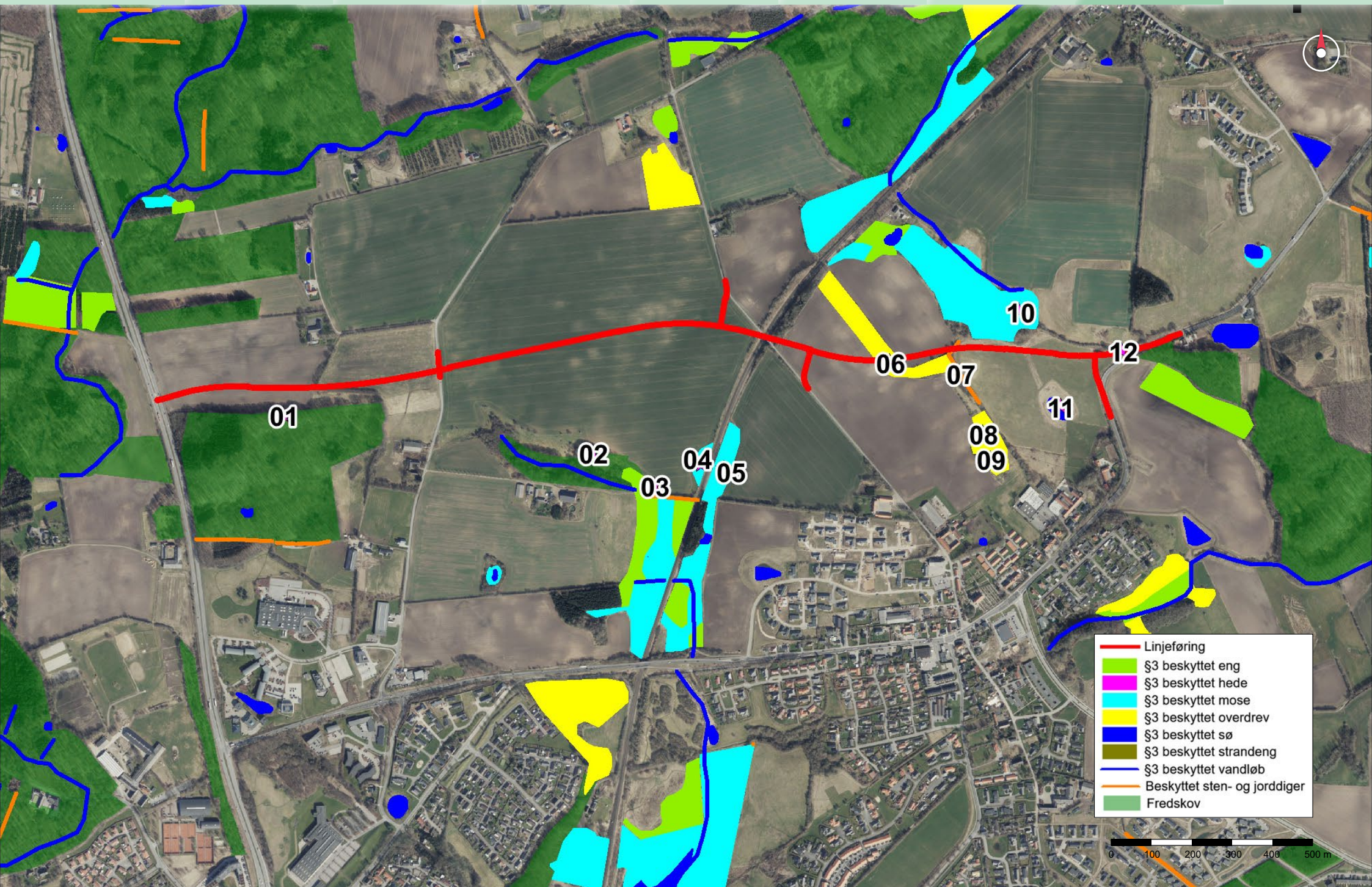




- Linjeføring
- Kulturhistorisk bevaringsværdi
- ◆ Bygning ved høj bevaringsværdi
- Fredet fortidsminde
- Fredet fortidsminde, beskyttelseslinje
- Beskyttet sten- og jorddige
- Kirkebyggelinje
- Støjbelastet areal
- Skovrejsning
- Skovrejsning, uønsket
- Specifik geologisk bevaringsværdi



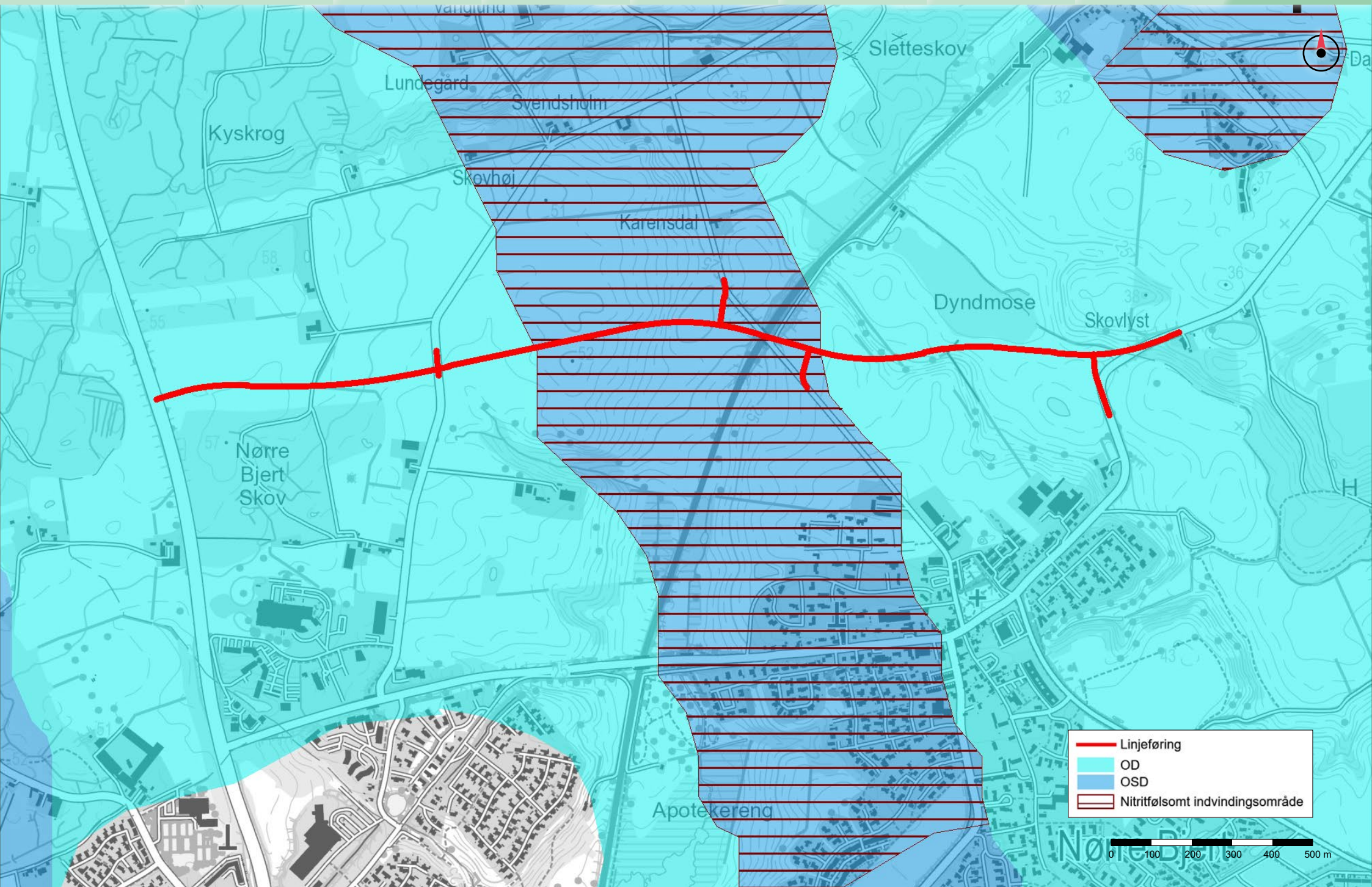




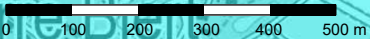
- Linjeføring
- §3 beskyttet eng
- §3 beskyttet hede
- §3 beskyttet mose
- §3 beskyttet overdrev
- §3 beskyttet sø
- §3 beskyttet strandeng
- §3 beskyttet vandløb
- Beskyttet sten- og jorddiger
- Fredskov

0 100 200 300 400 500 m





- Linjeføring
- OD
- OSD
- Nitritfølsomt indvindingsområde





**Miljøkonsekvensrapport – Ikke teknisk resumé**

**Omfartsvej nord om Nr. Bjert**

Udarbejdet af Kolding Kommune i samarbejde med COWI A/S

Fotos Kolding Kommune og COWI A/S

Visualiseringer COWI A/S

Topografiske kort Copyright Styrelsen for Dataforsyning og Effektivisering

Luffotos Copyright GeoDanmark

Juni 2022