

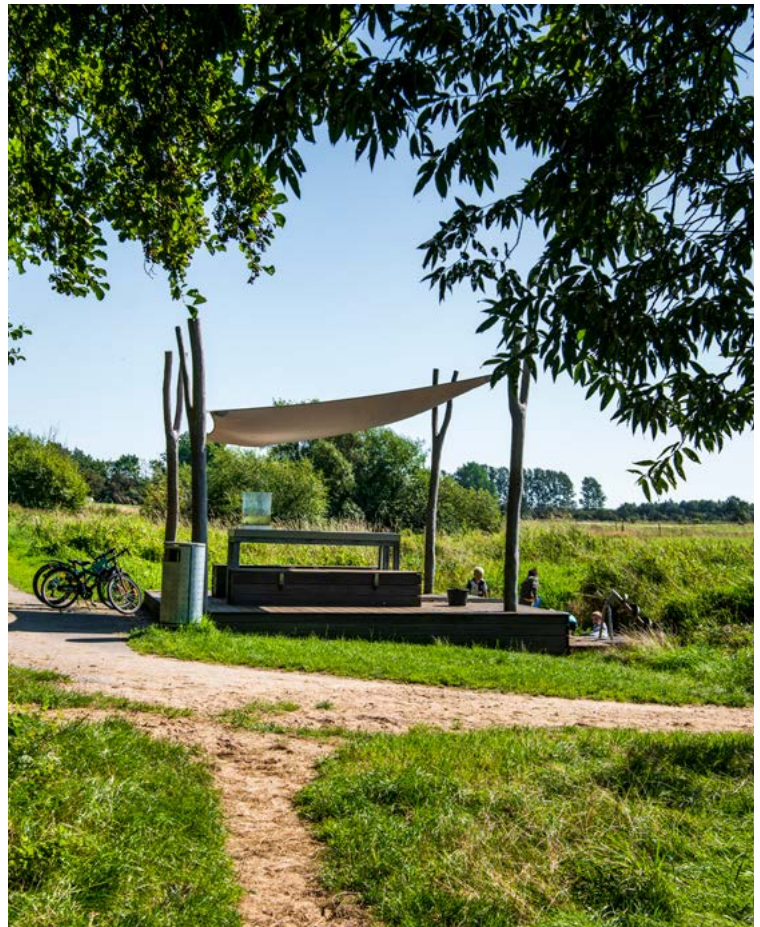


Kolding Kommune

# Bosætningsstrategi 2023-2026

# Indhold

<b>Forord</b> .....	<b>3</b>
<b>Baggrund for bosætningsstrategien</b> .....	<b>4</b>
<b>Målsætning for bosætningsstrategien</b> .....	<b>6</b>
<b>Temaer og indsatsområder</b> .....	<b>7</b>
Tema: Opfattelsen af Kolding. ....	8
Tema: Uddannelse som løftestang .....	9
Tema: Fokus på det gode liv .....	10





## Forord

Kolding Kommune er et godt sted at bo, leve, studere, arbejde og drive virksomhed. Der er derfor mange gode grunde til at flytte til Kolding Kommune - og der er mange gode grunde til at blive, når først man bor her.

Vi har en central placering i Danmark, og vores unikke beliggenhed gør det nemt at komme fra Kolding ud i resten af landet. Uanset om man bor i byen eller på landet, er der let adgang til komme ud i naturen. Vi har et stærkt erhvervslev med mange virksomheder og et stort antal arbejdspladser pr. indbygger. Det skaber gode karrieremuligheder og betingelser for iværksætteri.

Kolding er Danmarks designby og Trekantområdets uddannelsesby. Det brede udbud af uddannelser og et aktivt studiemiljø, gør det attraktivt at uddanne sig i Kolding. Der er et mangfoldigt kulturliv med tilbud for alle aldre, og vi har masser af stærke fællesskaber, der skaber meningsfuldhed i livet. Alle disse styrker skal endnu flere få øjnene op for i fremtiden.

Denne bosætningsstrategi sætter retning for, hvordan vi kan blive endnu flere borgere, så vi sikrer vækst og velfærd i Kolding Kommune nu og i fremtiden. Det skal ske ved at endnu flere ser og oplever Kolding som et attraktivt sted at bo, leve, studere, arbejde og drive virksomhed. Vi vil tiltrække endnu flere borgere, og vi vil arbejde for at give borgerne, der allerede bor i Kolding, de bedste forudsætninger for at have lyst til at blive boende.

Borgmester

**Knud Erik Langhoff**



# Baggrund for bosætningsstrategien

Både i Kolding Kommune og på landsplan kigger vi ind en fremtid med store demografiske ændringer i befolkningen. I de kommende år vil andelen af ældre være i kraftig vækst, samtidig med at ungdomsårgangene bliver mindre.

**Frem mod år 2034 forventes antallet af +75-årige at stige med 32%, mens antallet af 17-24-årige forventes at falde med 8% i Kolding Kommune. Samtidigt vil antallet af børn i alderen 0-6 år stige med 9%, og andelen af borgere i den arbejdsdygtige alder vil falde med 2%<sup>1</sup>.**

Denne tendens ses også på landsplan, og vil skabe større konkurrence blandt kommunerne om at tiltrække og fastholde borgere i den arbejdsdygtige alder.

Hvis Kolding Kommune skal lykkes med at løfte de udfordringer, der ligger i den aldersmæssige udvikling, og sikre, at Kolding Kommune udvikler sig til et endnu mere attraktivt sted at bosætte sig, skal der arbejdes for, at virksomhederne og den offentlige service har den arbejdsstyrke til rådighed, som der er behov for. Derfor er det nødvendigt at sætte en strategisk retning for initiativer, der udvikler Kolding Kommune, og som kan få flere borgere til at blive boende og få flere til at flytte til Kolding Kommune.

Denne bosætningsstrategi tager afsæt i Kolding Kommunes vision "Sammen designer vi livet" og det strategiske spor "Sammen om bosætning og byliv", hvor det beskrives, at *"...de levende byer med attraktive boliger samt inspirerende kultur- og fritidstilbud er afsæt for øget bosætning."*



Foto: Eva Kristensen

<sup>1</sup> Kilde: Demografix, Befolkningsprognose for Kolding Kommune 2022-2034



Ambitionen bekræftes i Kolding byråds seneste politiske arbejdsgrundlag for 2022-2025 "Fremtidens bæredygtige kommune", hvor det er et mål at *"styrke tiltrækningen af erhverv, studier og borgere via branding og målrettet indsats"*

Arbejdsgrundlagets vækstambitioner indenfor områderne; erhverv, studier og borgere via image og branding griber ind i hinanden, og de påvirker hinanden gensidigt. Bosætningsstrategiens primære fokus er dog at indfri ambitionen om vækst i antallet af borgere – bl.a. gennem branding og målrettet indsats. Ambitionerne om vækst på erhvervsområdet ligger primært i Erhvervs- og vækstpolitikken, og målene om vækst på studieområdet varetages i de opgaver, der er defineret for Kolding Kommunes uddannelsesambitioner og Campus Kolding.

Bosætningen er endvidere påvirket af en lang række yderligere faktorer, bl.a. boliger og arbejdsmarked. Derfor spiller bosætningsstrategien også sammen med kommunens øvrige strategiske retninger for at sikre, at politikker og strategier gensidigt understøtter hinanden.

Særligt er boligudbygningen en vigtig faktor for bosætningen. Hvis ambitionen om vækst i befolkningstallet skal lykkes, er det afgørende, at

der er boliger til alle, der ønsker at bo i Kolding Kommune. Derfor er det vigtigt, at kommunen fortsat rummer et udbud af boligtyper og boligformer, som tilflyttere efterspørger. Og det er lige så vigtigt at have en mangfoldighed i udbuddet af boligtyper for de eksisterende borgere, der gerne vil flytte internt i kommunen i forbindelse med skift i livsfaser. Derfor skal initiativerne i bosætningsstrategien løbende kobles med udviklingen af bl.a. planstrategi og kommuneplan for at sikre, at der er sammenhæng mellem ambitioner og muligheder.

Yderligere er det vigtigt med en kobling mellem indsats på bosætningsområdet og den kommunale indsats for tiltrækningen af international arbejdskraft, som kommer til at spille en stor rolle i løsningen af velfærdsudfordringerne i fremtiden. Indsats, der sikrer en god modtagelse og integration af internationale tilflyttere, er afgørende for at kunne få folk til at blive boende, når først de er flyttet til Kolding.

Bosætningsstrategien 2023-2026 er den første i Kolding Kommune. Af de mange mulige indsats, der kan igangsættes for at øge bosætningen, er der i denne prioriteret en række fokusområder, som er udvalgt, fordi de forventes at give den største effekt på befolkningsvæksten.

# Målsætning for bosætningsstrategien

Målsætningerne for vækst inden for erhvervsområdet varetages i Erhvervs- og vækstpolitikken og målene for bosætningsstrategien handler primært om at sikre vækst i antallet af borgere i kommunen. En vækst i befolkningstallet lykkes ikke alene ved at tiltrække nye borgere til kommunen. Det er lige så vigtigt at de borgere, som allerede bor i kommunen, fortsat har en motivation for at blive boende. Derfor er indsatsområderne i strategien udvalgt ud fra kriterier, der forventes både at tiltrække nye borgere og få flere af de eksisterende borgere til at blive.

**Hovedmålet er, at befolkningstallet i Kolding Kommune skal vokse med 500 borgere om året. Pr. 1.1 2023 er befolkningstallet omkring 94.500 borgere. Med en vækst på 500 borgere om året er målet, at der ved udgangen af 2026 vil være 96.500 borgere i Kolding Kommune.**

Gennemsnittet af befolkningsvæksten i perioden 2017-2021 har været på omkring 250

borgere om året. Det er en vækst, som primært har været drevet af tilflytning fra andre lande og flere fødte end døde. Gennem et øget fokus på flytninger mellem kommuner er ambitionen en fordobling af befolkningsvæksten hidtil.

Dette kan lykkes gennem tre temaer og seks underliggende indsatsområder, som har hver deres konkrete målsætning. De seks indsatsområder er udvalgt på baggrund af de potentialer, der er identificeret i analyser af flyttemønstre, dialog med politiske udvalg, borgere og interessenter samt analyser af borgernes motiver for at flytte til og fra kommunen.

Epinions bosætnings- og imageanalyse 2022<sup>2</sup> viser bl.a., at andelen af positive associationer til Kolding blandt kommunens borgere ligger på et lavere niveau end i andre kommuner. Analyserne viser også, at kendskabet til Kolding blandt danskerne er lavt. Ydermere ses det, at uddannelse er et vigtigt område for borgerne, og at de ønsker mere fokus på overgangen fra uddannelse til karriere. Slutteligt viser analyserne, at der er potentialer for at tiltrække og fastholde flere borgere ved at sætte fokus på det gode liv i Kolding og bl.a. gøre en indsats for at få flere borgere engageret i fællesskaber.



<sup>2</sup> Kilde: Kolding som bo- og levested, Epinion 2022

# Temaer og indsatsområder

## Tema: Opfattelsen af Kolding

1. Borgernes egen fortælling om Kolding
2. Kendskab til Kolding



## Tema: Uddannelse som løftestang

3. En attraktiv kommune at uddanne sig i
4. Gode overgange fra uddannelse til karriere



## Tema: Fokus på det gode liv

5. Et attraktivt sted at etablere sig for unge familier
6. Forankrende fællesskaber





Tema:

# Opfattelsen af Kolding

## 1. Borgernes egen fortælling om Kolding

Ved at igangsætte indsatser, der understøtter positive fortællinger om Kolding Kommune, vil borgerne i højere grad blive ambassadører for Koldings kvaliteter. Dette vil både gøre Kolding mere attraktiv for potentielle tilflyttere og samtidig få flere af de eksisterende borgere til at blive boende i kommunen. Kolding Kommune, som organisation, vil fokusere på at understøtte og være katalysator for de gode fortællinger i et bredt samarbejde med bl.a. erhvervsliv, uddannelser og arbejdsmarked.

- **Mål:** Andelen af positive associationer om Kolding blandt kommunens borgere skal øges.

## 2. Kendskab til Kolding

Bevidstheden i resten af Danmark om, at Kolding er en attraktiv kommune at bo, leve, arbejde og drive virksomhed i, skal øges. Kolding Kommune byder på rigtig meget af det, som har betydning for potentielle tilflyttere. Bl.a. adgang til natur, central geografisk placering og attraktive boligpriser. Gennem en langsigtet fokuseret brandingindsats, der baserer sig på få udvalgte styrker, vil kendskabsgraden til Kolding Kommune blive større, og antallet af potentielle tilflyttere til kommunen kan blive højere.

- **Mål:** Kendskabet til Kolding blandt borgere uden for Kolding Kommune skal øges.





Tema:

## Uddannelse som løftestang

### 3. En attraktiv kommune at uddanne sig i

Kolding Kommune har en styrkeposition på uddannelsesområdet og opfattes i oplandet som en hovedstad for Syd- og Sønderjylland. Disse styrker kan i langt højere grad bruges som løftestang, for at få flere unge, der er opvokset i og omkring Kolding Kommune, til at vælge at studere i Kolding. Derudover er det en styrke, der kan være med til at tiltrække endnu flere unge fra hele Danmark og få dem til at flytte til Kolding for at tage en uddannelse. Kolding har mange videregående uddannelser og en lang række erhvervsuddannelser, et bynært campusområde, en central geografisk placering i Syd- og Sønderjylland samt tætte samarbejder mellem uddannelser og erhvervsliv. Alt dette gør, at Kolding kan tilbyde nogle unikke muligheder for studieoplevelser for de unge. Ved at styrke fortællingen om Kolding som en attraktiv uddannelsesby vil man kunne holde på en større andel af de unge, der i dag flytter væk fra regionen for at tage en videregående uddannelse. Samtidig vil man kunne tiltrække flere unge fra andre kommuner ved at udbrede opfattelsen af Kolding som en attraktiv uddannelsesby. Særligt er der et potentiale for at tiltrække endnu flere fra Syd- og Sønderjylland.

- **Mål:** Antallet af studerende, der bosætter sig i Kolding Kommune, skal øges.

### 4. Gode overgange fra uddannelse til karriere

Gennem et øget fokus på smidige overgange fra uddannelse til arbejdsmarked vil man kunne få en større andel af dimittender fra uddannelserne til at blive boende i kommunen, og man kan gøre det mere attraktivt at etablere sig permanent i Kolding efter endt uddannelse. Et endnu bedre samarbejde mellem uddannelser, kommune og virksomheder skal være med til at sikre lokal arbejdskraft, der matcher virksomhedernes behov. Kolding Kommune skal sikre, at der bliver endnu større sammenhængskraft mellem kommune, uddannelser og virksomheder.

- **Mål:** Flere dimittender fra videregående uddannelser i kommunen skal bosætte sig i Kolding Kommune efter endt uddannelse.



Tema:

## Fokus på det gode liv

### 5. Et attraktivt sted at etablere sig for unge familier

Koldings kommunes kombination af en central geografisk beliggenhed, attraktive boligpriser ift. de store uddannelsesbyer, mange arbejdspladser, gode skoler og daginstitutioner, natur, kultur og byliv gør Kolding til en attraktiv kommune for unge børnefamilier. Særligt dem, der er søger et sted at etablere sig efter endt videregående uddannelse i de store studiebyer. Gennem en indsats for at kommunikere kommunens styrker over for de unge børnefamilier kan man tiltrække flere tilflyttere fra denne målgruppe. Indsatsen målrettes især dem, der tidligere har boet i Kolding eller Syd- og Sønderjylland. Deres kendskab og tilknytning til området gennem netværk og familie betyder, at de kan være særligt disponerede for at vende tilbage og etablere sig i velkendte omgivelser.

- **Mål:** Antallet af unge børnefamilier, der vælger at flytte til Kolding, skal øges.

### 6. Forankrende fællesskaber

Fra analyser ved vi, at fællesskaber har en afgørende betydning for, om borgerne i Kolding Kommune oplever en stærk tilknytning til det område, de bor i. En tilknytning, som er væsentlig for fortsat at blive boende i kommunen. Mange af de borgere, der overvejer at flytte væk fra kommunen, peger på udfordringer med at finde og indgå i fællesskaber som den væsentligste årsag for deres tanker om at flytte. Det er især tilflyttere, der har udfordringer med at finde og engagere sig i eksisterende fællesskaber. Derfor er det afgørende, at det er ubesværet for både nye og eksisterende borgere at finde og blive en del af fællesskaber og lokalmiljøer, som kan forankre dem bedre i Kolding Kommune. Ydermere er det i kommunens Bæredygtighedsstrategi 2020-2023 et fokusområde og også et mål at fremme bæredygtige fællesskaber som et fundament for vores samfund. Ved at samle og formidle mulighederne for at indgå i fællesskaber, er det målet, at flere bliver en del af forankrende fællesskaber i fremtiden.

- **Mål:** Antallet af tilflyttere, der er engageret i fællesskaber, skal øges.

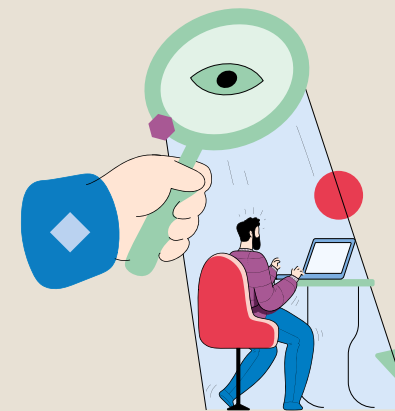




# Kolding som bo- og levested

*En undersøgelse, der kortlægger borgernes opfattelse og indtryk af at bo i Kolding kommune samt et udefra-ind blik blandt danskere på Kolding som bosætningskommune.*

Bosætnings- og imageanalyse  
Rapport  
Marts | 2022



Epinion

# Indhold

- 03 Introduktion til rapporten og undersøgelsen
- 04 Datagrundlag og metode
- 05 Primære indsigter
- 06 Interaktiv navigationsnøgle
- 07 Bosætningsanalyse
  - 08 *Et indblik i generelle holdninger og indtryk hos Koldingenserne*
  - 14 *Vi zoomer ind på Børnefamilierne*
  - 18 *Vi zoomer ind på borgerne i Kolding Midtby*
  - 22 *Vi zoomer ind på risikofraflytterne*
- 29 Imageanalyse
  - 30 *Kendskab og associationer til Kolding kommune*
  - 37 *Vurdering og betydning af udvalgte bosætnings-parametre*
  - 42 *Danskernes flytbarhed*
- 45 Bilag: Kodebøger til åbne associationer

# Kolding kommune ønsker at styrke sine bosætningsinitiativer ud fra et evidensbaseret udgangspunkt



## Kommunen har fokus på at fremme Kolding som et attraktivt bo- og levested

Kolding kommune arbejder målrettet på at gøre kommunen til et attraktivt sted at bo, arbejde, leve og drive virksomhed. I mange kommuner, og Kolding er ingen undtagelse, er der et behov for at fremme en positiv befolkningsudvikling. Et arbejde, der er med til at styrke eksistensgrundlaget for området – og som holder gang i alt fra skoler og institutioner til anlægsprojekter, foreningsliv og et attraktivt arbejdsmarked.

Et arbejde, der udmønter sig i to kerneindsatser. Dels at tiltrække potentielle tilflyttere til kommunen og dels at fastholde eksisterende borgere i at fraflytte området. Kerneindsatser, hvor der er fokus på balance.



## Kolding har en positiv tilstrømning, men har svært ved at fastholde borgerne

Kolding har de senere år oplevet en stærk tilstrømning af nye borgere til Kolding By, øvrige centerbyer og opland. Omvendt har kommunen en udfordring i at fastholde eksisterende såvel som nye borgere, der kommer til. På tværs af kommunen eksisterer en række styrkepositioner og vækstdrivere, der differentierer området, der påvirker strømningerne, der driver erhvervsaktiviteter og hjælper med at fastholde. Men gør kommunen det rigtige? Hvis ikke, hvad kan de så gøre anderledes – fokusere på?

Kolding kommune ønsker et opdateret faktagrundlag, som de og det nye byråd kan spejle sig i iht. den planlægningsproces, der kommer i kølvandet af Kommunalvalget 2021.



## Kolding kommune mangler et opdateret faktagrundlag til at styrke den fremadrettede indsats

På vegne af Kolding kommune gennemfører Epinion en omfattende kvantitativ måling – dels blandt eksisterende borgere og dels ude-fra-ind blandt den resterende del af befolkningen. Et design, der kan hjælpe kommunen med at navigere og prioritere bosætningsrelaterede indsatser, og som ligeledes afdækker hvor, der er størst mulig værdi for nuværende, og hvordan kommunen bedst sikrer en langsigtet bæredygtig løsning.

En undersøgelse, der spejler på tværs af fagforvaltninger, og som ønsker at sikre ejerskab og stærk lokal forankring på tværs af hele Kolding kommune.

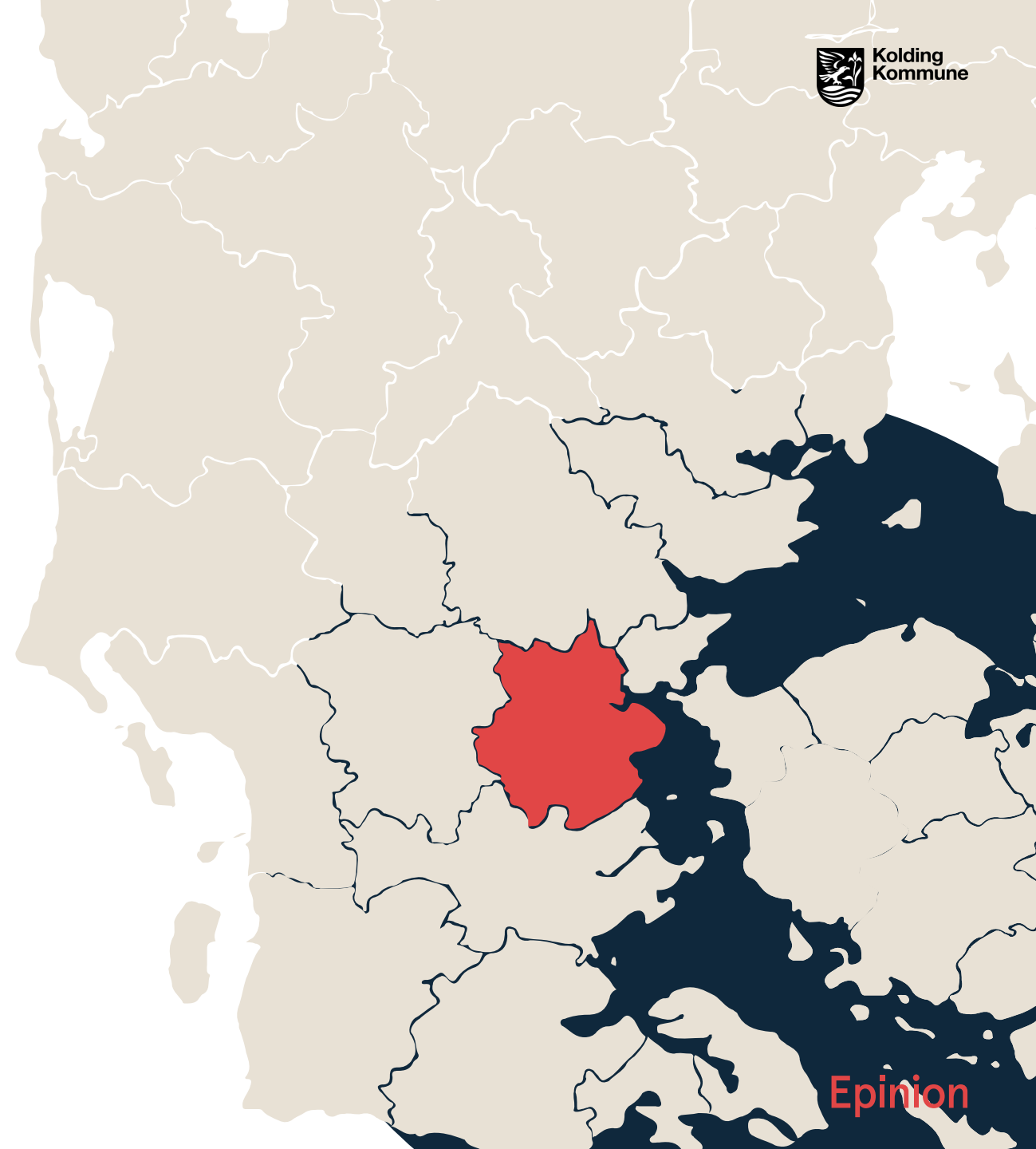
# Epinion har i alt gennemført 3.700+ web-interviews blandt borgere i og uden for Kolding kommune – samt 10 kvalitative interviews med udvalgte borgere

Bosætnings- og imageanalysen er **tre separate analyser**, der dels giver indblik i borgernes holdninger af at bo og leve i Kolding kommune samt vurderingen og betydning af udvalgte parametre, der har kommunens fokus, og dels et udefra-indblik på Kolding som bosætningskommune blandt resten af befolkningen.

- **I bosætningsanalysen er der i alt inviteret +20.000 borgere** i Kolding kommune til at deltage i spørgeskemaundersøgelsen via en invitation i e-Boks. Det er det komplette antal borgere, der inden for de seneste 10 år er flyttet til kommunen. Der er i processen foretaget en rykkerprocedure via e-Boks, der skulle fremme den totale svarprocent. **Undersøgelsen er baseret på 2.710 borgere**, der har deltaget i undersøgelsen. Dataindsamlingen er gennemført fra den 15. november til den 14. december 2021.
- **Imageanalysen er baseret på analyser af et repræsentativt udsnit af den danske befolkning** i alderen 18 år og derover. Samlet har **1.020 danskere** uden for Kolding kommune svaret på undersøgelsen. Dataindsamlingen er foretaget fra den 8. november til den 30. november 2021.

I begge undersøgelser er data rensset og behandlet. Datasættet er post-stratificeret ud fra parametre som køn, alder og bopæl.

- **De kvalitative interviews** er udført efterfølgende med **10 såkaldt risikofraflyttere fra Kolding kommune**. De 10 videointerviews blev udført fra d. 11/2-21/2 2022. Borgerne var fordelt på henholdsvis seks kvinder og fire mænd, hvor af fire var i alderen 18-24 år, to i alderen 25-29 år, to i alderen 30-34 år og to i alderen 35-39 år. En af borgerne er bosat i et yderområde, mens resten er bosat i Kolding by. Interviewene er optaget på video og danner også grundlag for en selvstændig videorapportering.



# Undersøgelsens primære konklusioner



## Kolding kan tilbyde meget af det, der søges blandt danskerne, når der vælges et sted at bo. Men Kolding har en klar udfordring i at fastholde bestemte borgergrupper, der kan afhjælpes ved at fokusere målrettet på udvalgte elementer

Borgerne i Kolding fremhæver særligt naturområderne, de landlige omgivelser og fremkommeligheden som positive elementer forbundet med at bo i Kolding Kommune. Undersøgelsen viser ydermere, at mere end hver anden borger er helt eller overvejende enige i, at kommunen har gode uddannelsesmuligheder, og at kommunens fokus på bæredygtige løsninger hjælper dem i dagligdagen. Der er ligeledes en række forskelle blandt borgere bosiddende i Kolding Midtby versus det øvrige opland samt børnefamilier versus voksne uden børn.

Kolding står overfor en fastholdelsesudfordring af borgere. Lidt mere end hver tiende borger i kommunen finder det sandsynligt at flytte inden for de næste fem år – og forestiller sig at flytte til en anden kommune. Størstedelen udgøres af de 18-34 årige også refereret til som risikoflytterne. Et større fokus på fællesskaber og engagerede lokale miljøer, en bedre balance i forhold til arbejdsmarkedets muligheder og tilbud samt større fokus på byernes rum vil kunne imødekomme denne gruppes behov. Dette tegner sig også ved, at der er en ubalance mellem borgernes vurdering af, hvor stor udvalgte faktorer har af betydning for den enkelte borger og borgernes vurdering af kommunens fokus – eller mangel på samme – på præcis de samme parametre. Dette eksemplificeres ligeledes ved, at der er flere uden for Kolding kommune, der har positive associationer og opfattelser af Kolding end borgerne, der bor i kommunen til daglig. Sammenlignet med andre undersøgelser af lignende karakter, ser vi det omvendte billede. Her er der typisk en bedre opfattelse af området, når først man er tilflyttet.



## Kommunen er god til at tiltrække nye borgere – og det ses også i målingen ift. andelen, der finder Kolding attraktiv som bosætningskommune

Kendskabet til Kolding Kommune er overordnet ret lav. Det passerer sig mestendels på enkelte kulturinstitutioner som Koldinghus, Trapholt, Fjorden eller Storcentret. Det kunne bl.a. efterlade muligheder for at arbejde med branding af Kolding kommune som bosætningskommune, der kan tilbyde den hverdag som tilflytterne efterspørger.

Til trods for en relativ lav kendskabsgrad finder omkring 48.000 danskere det delvist eller meget sandsynligt at flytte til området inden for de næste fem år. Dette understøttes bl.a. af, at der er et vis overlap mellem mange af de bosætningsparametre, som potentielle tilflyttere lægger mest vægt på, og som borgere i Kolding Kommune fremhæver som positive. Det er fx adgang til natur, en central beliggenhed og fremkommeligheden via bil og cykel. Sammenlignet med andre kommuner ligger Kolding godt i svinget. De konkurrerer primært med Vejle Kommune på tværs af alle parametre.

Boligtyperne, potentielle tilflyttere fremhæver, er bl.a. almindelige lejligheder samt (senior)bofællesskaber.



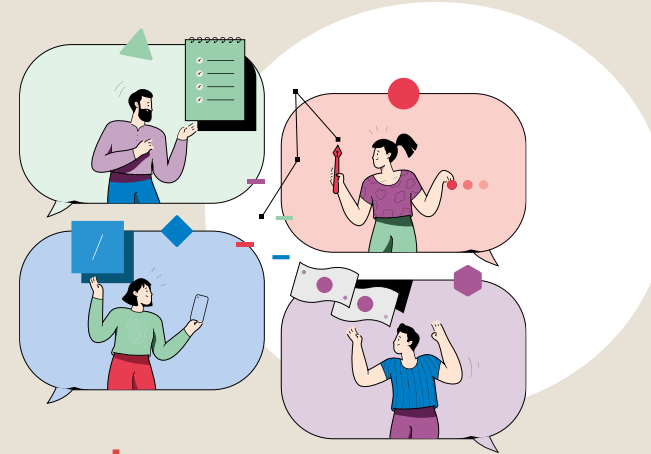
# Tryk dig direkte ind på det analysemodul, der har din interesse og læs nærmere

## Tryk dig direkte ind til dit interessefelt

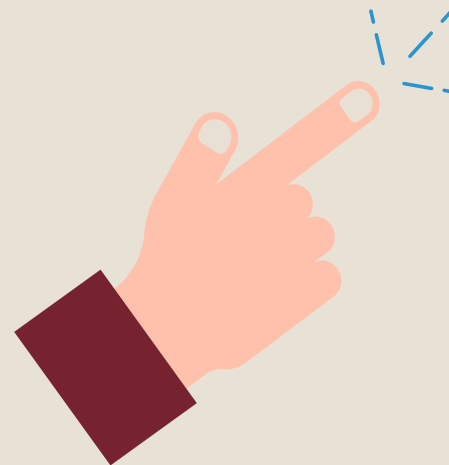
Fra denne side kan du trykke dig direkte videre ned til de specifikke undersøgelser, der har været styrende for projektet. De enkelte undersøgelser indeholder en række nedslag, der beskrives og hvor der såvel præsenteres en række indsigter i et visuelt, letforståeligt og skarpt formidlet format.

Ved at trykke på den enkelte undersøgelse, du ønsker at vide mere om, kommer du direkte til den sektion i rapporten, hvorfra de øvrige temaer udfolder sig, hvorefter du kan trykke dig videre. Her har du ligeledes mulighed for at trykke dig tilbage til denne navigationsnøgle. Her skal du blot trykke på **oversigt** oppe i venstre hjørne – således får du mulighed for at dykke ned i det andet analysemodul og dertilhørende elementer.

God læselyst!



## Bosætningsanalyse

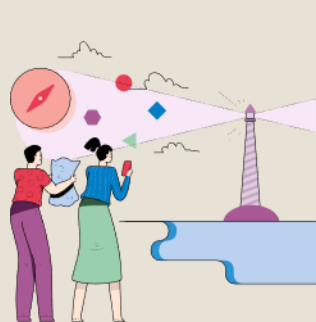


## Imageanalyse



## Bosætningsanalyse

# Et unikt perspektiv indefra kommunens borgere



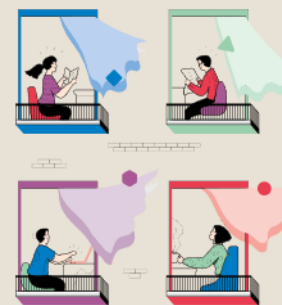
Et indblik i generelle  
holdninger og indtryk hos  
Koldingenserne

#1



Vi zoomer ind på  
børnefamilierne

#2



Vi zoomer ind på  
borgerne i Kolding  
midtby

#3



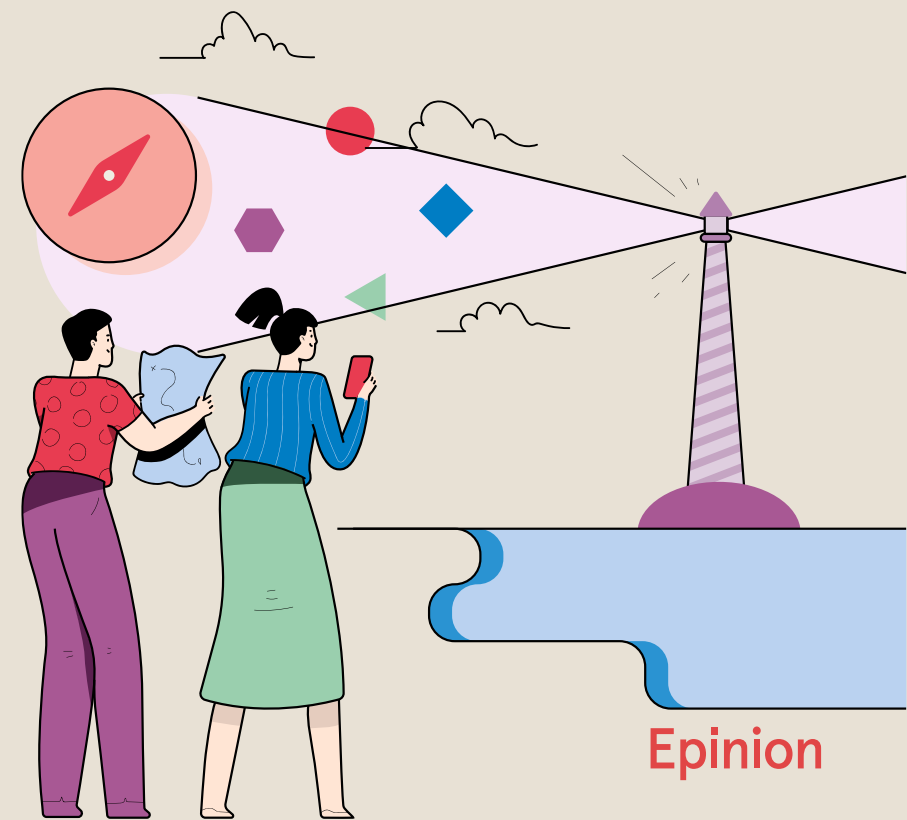
Vi zoomer ind på  
risikofraflytterne

#4



# Et indblik i generelle holdninger og indtryk hos Koldingenserne

I dette afsnit afdækkes en række overordnede tendenser blandt borgerne i Kolding kommune. Afsnittet vil fungere som en paraply, der kan give et kort og overskueligt indblik i en række umiddelbare indsigter.



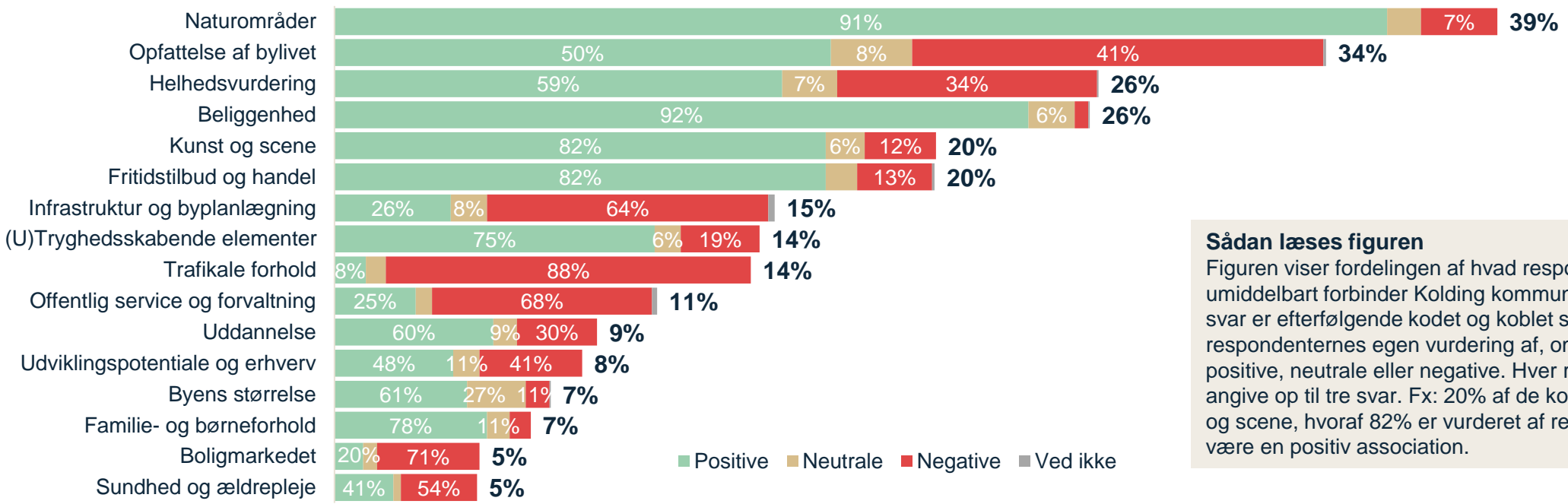
# Naturen og bylivet er de to elementer, borgerne i Kolding kommune primært associerer mest med Kolding som bo og levested

Flest borgere (39%) svarer elementer, der kan kategoriseres som 'naturområdet'. Her er der elementer som fjorden, smuk natur, mangfoldig natur, skove, vand, stisystemer osv. Helt generelt er to ud af tre associationerne vurderet til at have en positiv konnotation. Dette ses bl.a. for kategorierne naturområdet, beliggenhed, kunst og scene samt fritidstilbud og handel. Omvendt er der også kategori, der primært er ment negative. Her ses temaerne som infrastruktur og byplanlægningen og de trafikale forhold. Se kodebog for hvad de åbne associationer indeholder i bilagene.

I alt er **63%** af det samlede antal besvarelser til Kolding positive



## Borgernes uhjulpne associationer til Kolding som bo og levested



**Sådan læses figuren**  
 Figuren viser fordelingen af hvad respondenterne umiddelbart forbinder Kolding kommune med. De åbne svar er efterfølgende kodet og koblet sammen med respondenternes egen vurdering af, om svarene er positive, neutrale eller negative. Hver respondent kunne angive op til tre svar. Fx: 20% af de kodede svar er Kunst og scene, hvoraf 82% er vurderet af respondenterne til at være en positiv association.

Spørgsmålsformulering: Hvad falder dig umiddelbart ind, når du tænker på Kolding kommune som et sted at bo og leve? Skriv 3 stikord eller korte sætninger. Du kan skrive hvad som helst, der falder dig ind. / Er de ord eller sætninger, du skrev om Kolding kommune, efter din opfattelse positive, neutrale eller negative?

Andel respondenter, der har skrevet et eller flere åbne associationer (n=2358). Der er i alt 6.150 besvarelser, der er blevet kodet. Procentsatser på 5 eller derunder er visuelt frasorteret grafen

# Borgerne fremhæver særligt natur-områderne, fremkommeligheden og det landlige idyl

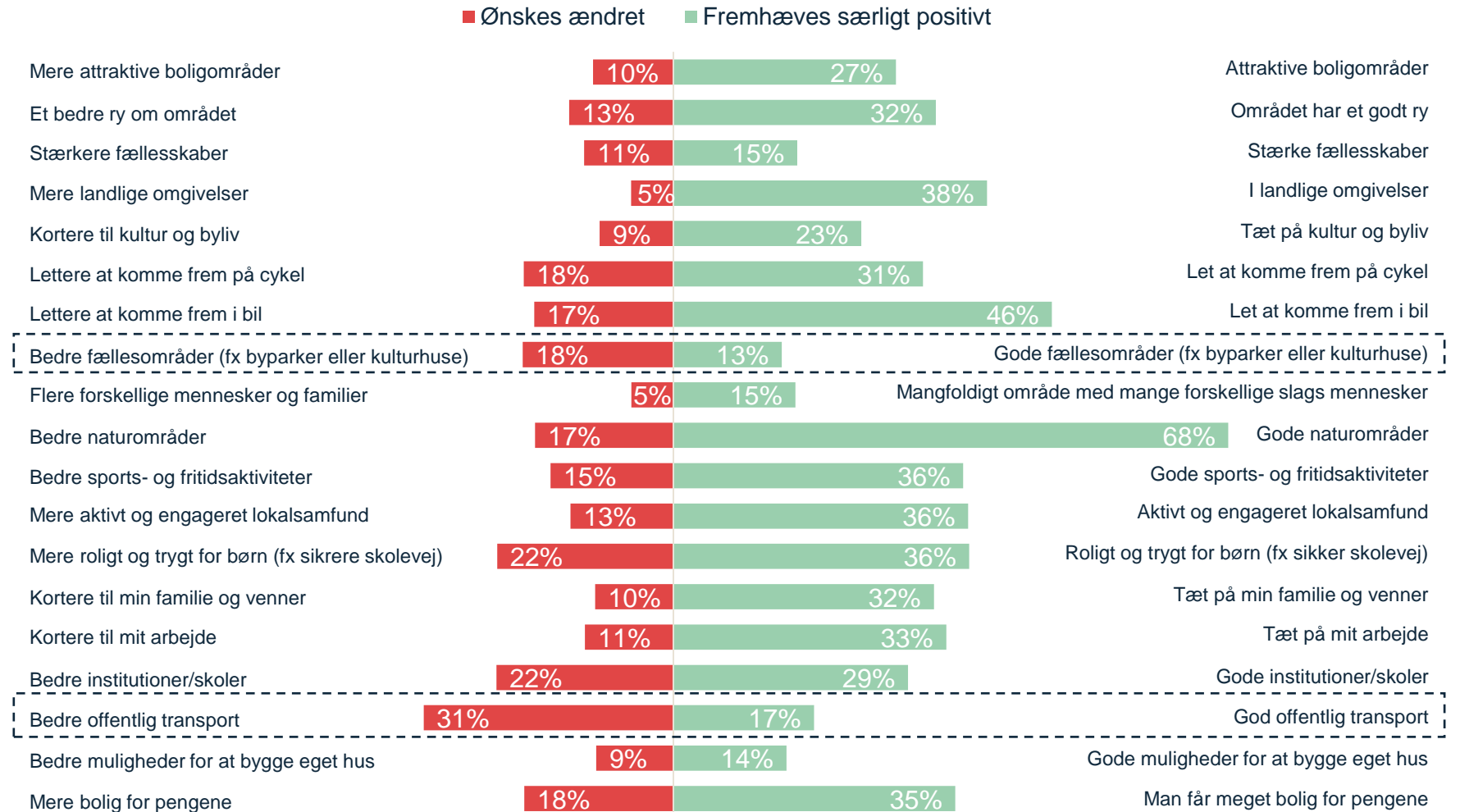
Kolding kommune besidder iflg. borgerne attraktive boligområder og har et godt ry. Dertil fremhæves fremkommeligheden via bil og cykel, og at borgerne nemt kan komme til venner og familie. 68% - og flest borgere – fremhæver naturen som værende noget særligt positivt i området.

Omvendt er der flere borgere, der ønsker at ændre følgende parametre end andelen, der fremhæver det positivt: fællesområderne og den offentlige transport.

Yderligere analyser viser en række målgruppeforskelle. Disse bliver belyst i de kommende afsnit.



Forholdet mellem parametre, der særligt fremhæves og dem, borgerne ønsker at ændre



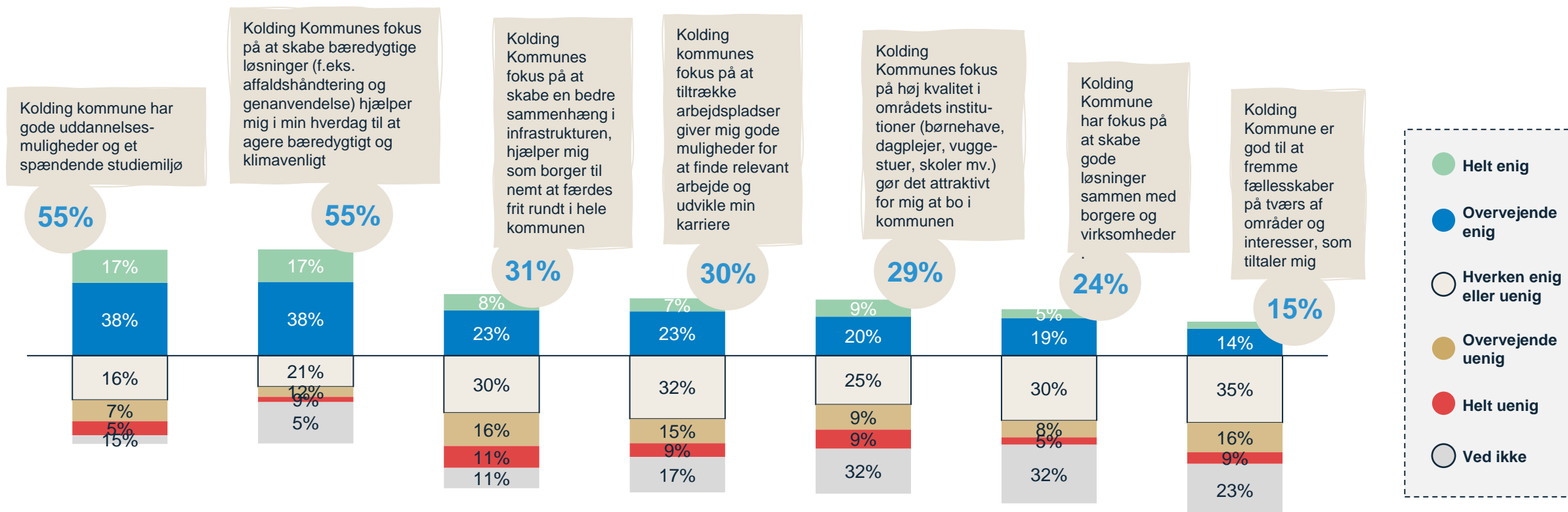
Spørgsmålsformulering: Er der noget, du vil særligt vil fremhæve som positivt ved det område, hvor du bor i dag? Vælg gerne flere svar (n=2710).  
Er der noget, du ville ønske, du kunne ændre ved det område, hvor du bor i dag? Jeg ville ønske, at der var ... (n=2710)

# Hver anden vurderer, at Kolding kommune klarer sig godt iht. uddannelsesmiljøet og den grønne dagsorden

55% af borgerne er helt eller overvejende enige i, at kommunen har et godt uddannelsesunivers, og at kommunens fokus på bæredygtige løsninger hjælper borgerne i dagligdagen. Mindre end hver tredje er enig i de øvrige dimensioner opstillet. En portion af borgerne svarer ligeledes 'ved ikke' til en del af elementerne. Fx svarer 32% ved ikke til borgerinddragelsesperspektivet.



## Vurdering af Kolding kommune ud fra en række prædefinerede udsagn



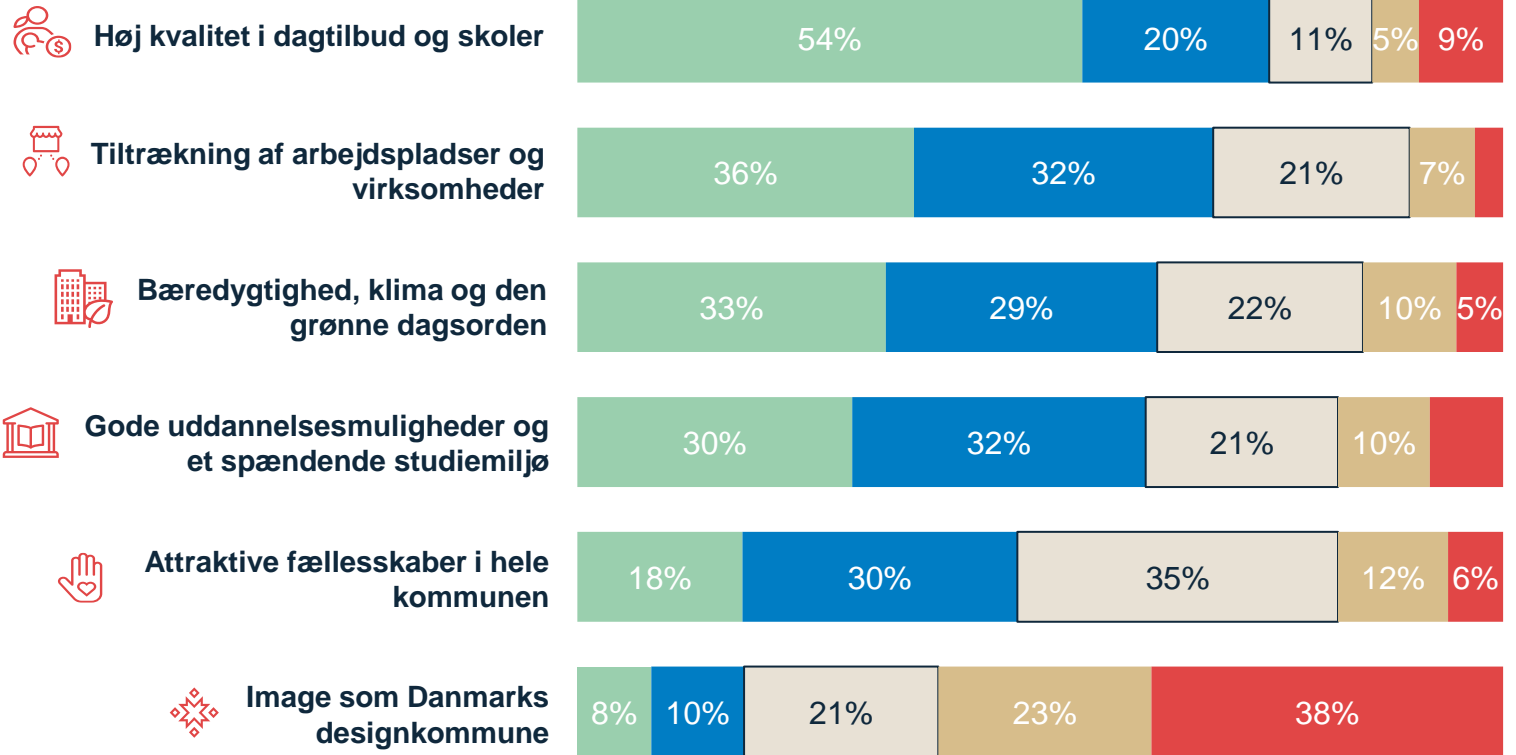
Spørgsmålsformulering: Hvor enig eller uenig er du i følgende udsagn?  
 Note 1: Procentsatser på 5% eller derunder er grafisk fjernet fra illustrationen.

# Kvaliteten i dagtilbuddene og potentialerne i erhvervslivet har størst betydning ifølge borgerne

- Kvalitetsrige tilbud for børn og unge har meget stor betydning for **74%** af borgerne.
- Koldings fokus på at tiltrække arbejdspladser og virksomheder tillægges stor værdi for **mere end hver tredje**.
- Omtrent **otte ud af 10 borgere** vurderer, at bæredygtighed, klima og den grønne dagsorden har nogen betydning. Hver tredje vurderer her, at det har meget stor betydning.
- Borgerne (**én ud af tre**) vurderer, at det har meget stor betydning for dem, at Kolding kommune fokuserer på at skabe gode uddannelsesmuligheder og et spændende studiemiljø.
- Attraktive fællesskaber i hele kommunen har som minimum nogen betydning for **80%** af borgerne.
- Kommunes selvvalgte image som "designkommune" har derimod **mindre hvis ingen betydning for majoriteten** af borgerne i området.

Betydningen af Kolding kommunes fokus på ...

● Meget stor betydning ● Forholdsvis stor betydning ○ Nogen betydning ● Mindre betydning ● Ingen betydning



Spørgsmålsformulering: Hvilken betydning har det for dig, at Kolding Kommune fokuserer på ...?  
(n=2710).

Note 1: Procentsatser på 5% eller derunder er fjernet grafisk fra illustrationen.



# Vi zoomer ind på Børnefamilierne

*Børnefamilierne er defineret som de borgere, der har svaret, at de har mindst et hjemmeboende barn under 18 år.*





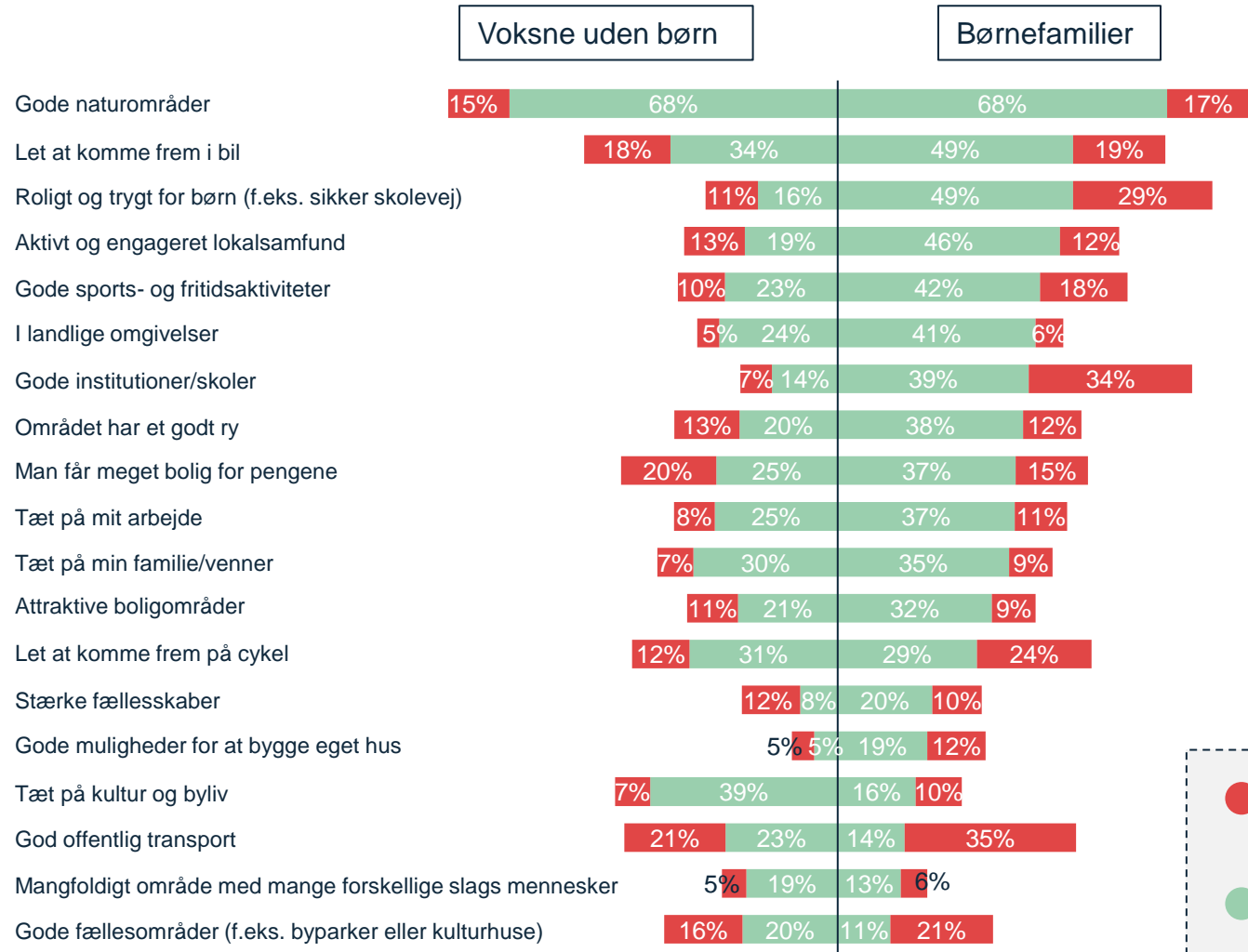


Parametre som børnefamilier særligt fremhæver og dem, som børnefamilierne ønsker at ændre

# Børnefamilierne skiller sig særligt ud ift. de børnerettede aktiviteter og øvrige tilbud i kommunen

Sammenlignet med voksne uden børn, påpeger børnefamilierne særligt elementerne tryghed, et aktivt lokalsamfund, sports- og fritidsaktiviteter, institutioner, skoler, attraktive boligområder mv. som positive. Omvendt er der enkelte parametre, der vægtes mere positive blandt voksne uden børn. Her er der bl.a. kultur og byliv samt fællesområder som byparker og kulturhuse.

Flest børnefamilier ønsker at gøre noget ved institutionerne/skolerne (34%), forbedre den offentlige transport (35%) og gøre det endnu mere trygt på børn (fx via sikrere skoleveje) (29%).



● Ønsker at ændre det  
● Fremhæver det særligt positivt

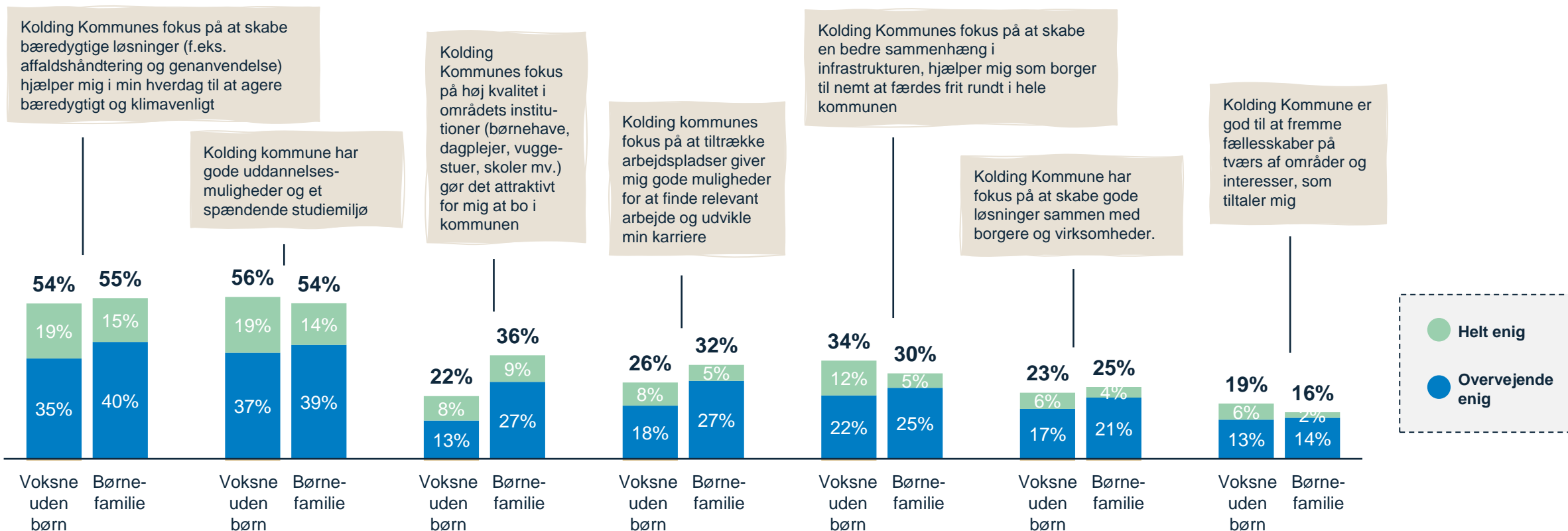
Spørgsmålsformulering: Er der noget, du vil særligt vil fremhæve som positivt ved det område, hvor du bor i dag? Vælg gerne flere svar. Er der noget, du ville ønske, du kunne ændre ved det område, hvor du bor i dag? Jeg ville ønske, at der var ...  
 Børnefamilier (n=1122). Voksne uden børn (1588)

# Kommunens tiltag mhp. den grønne dagsorden og uddannelsesudbuddet får de højeste vurderinger af børnefamilierne

Hver anden borger er helt eller overvejende enig i, at kommunens indsats for bæredygtige løsninger fremme borgernes indsatsmuligheder, og at kommunens har gode muligheder iht. uddannelse og studiemiljøer. 36% af børnefamilierne er enige i, at kommunens fokus på høj kvalitet vedr. institutionslivet (vuggestue, børnehave, dagplejer, skoler mv.) gør det attraktivt at bo i området. Her er præmissen, at borgerne vurderer, at kommunen har fokus på høj kvalitet ift. emnet.



## Vurdering af Kolding kommune ud fra en række prædefinerede udsagn



● Helt enig  
● Overvejende enig

# Børnefamilierne ligner i høj grad voksne uden børn hvad angår prioriteringer – med undtagelse af kvaliteten i dagtilbud og skoler

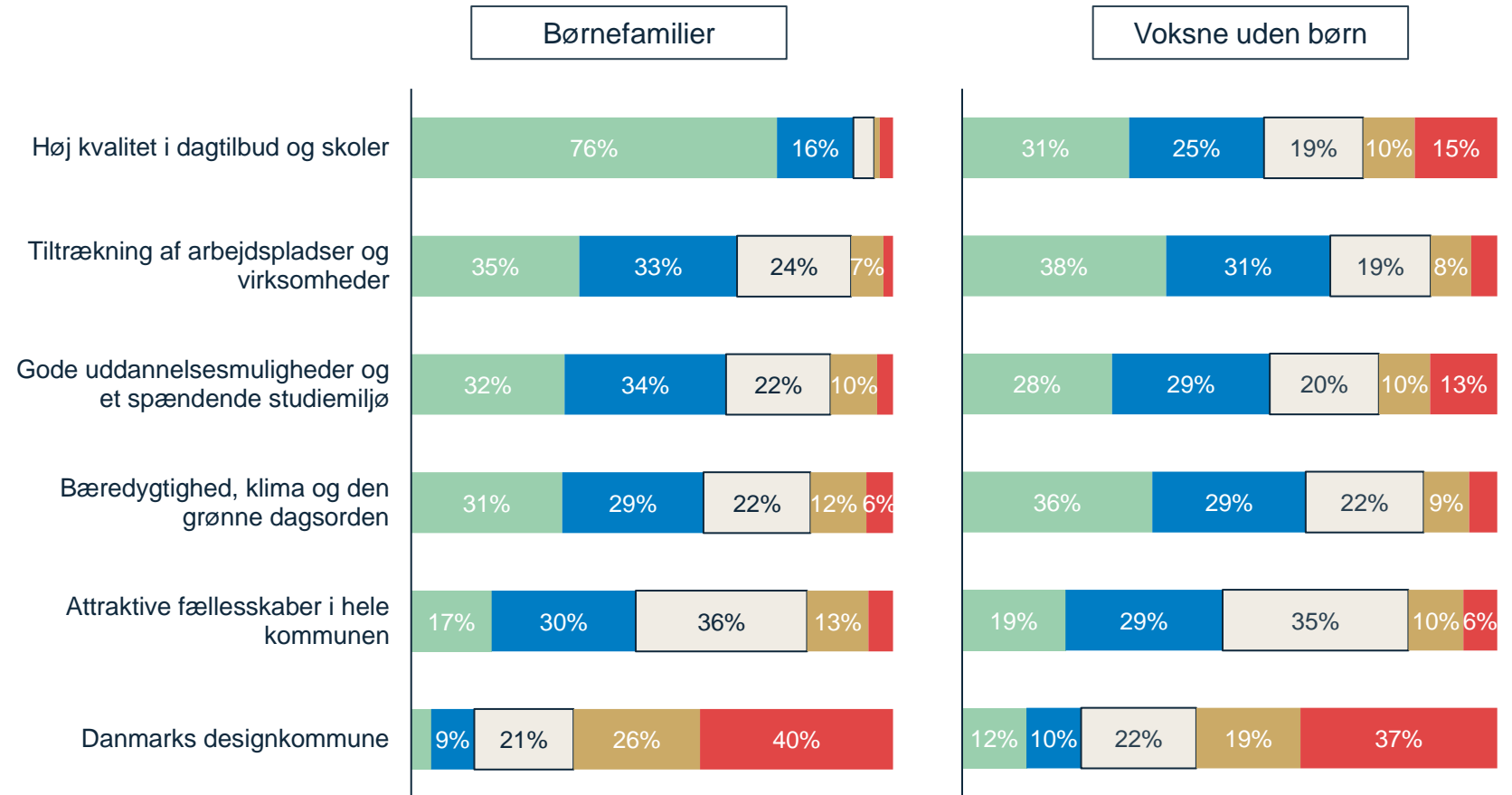
Børnefamilierne vurderer meget naturligt, at høj kvalitet i dagtilbud og skoler har forholdsvis eller meget stor betydning for gruppen. Dette vurderes af 92%, hvilket er 35%-point flere end voksne uden børn. Dertil betyder tiltrækningen af arbejdspladser samt gode uddannelsesmuligheder mest for familierne.

Ved de øvrige parametre minder de to borgergrupper om hinanden. Her er det mindre forskelle, der skiller grupperne ad. Fx er der kun 2%-points forskel blandt grupperne i vurderingen af attraktive fællesskaber i kommunen.



## Betydningen af Kolding kommunes fokus på ...

● Meget stor betydning ● Forholdsvis stor betydning ○ Nogen betydning ● Mindre betydning ● Ingen betydning



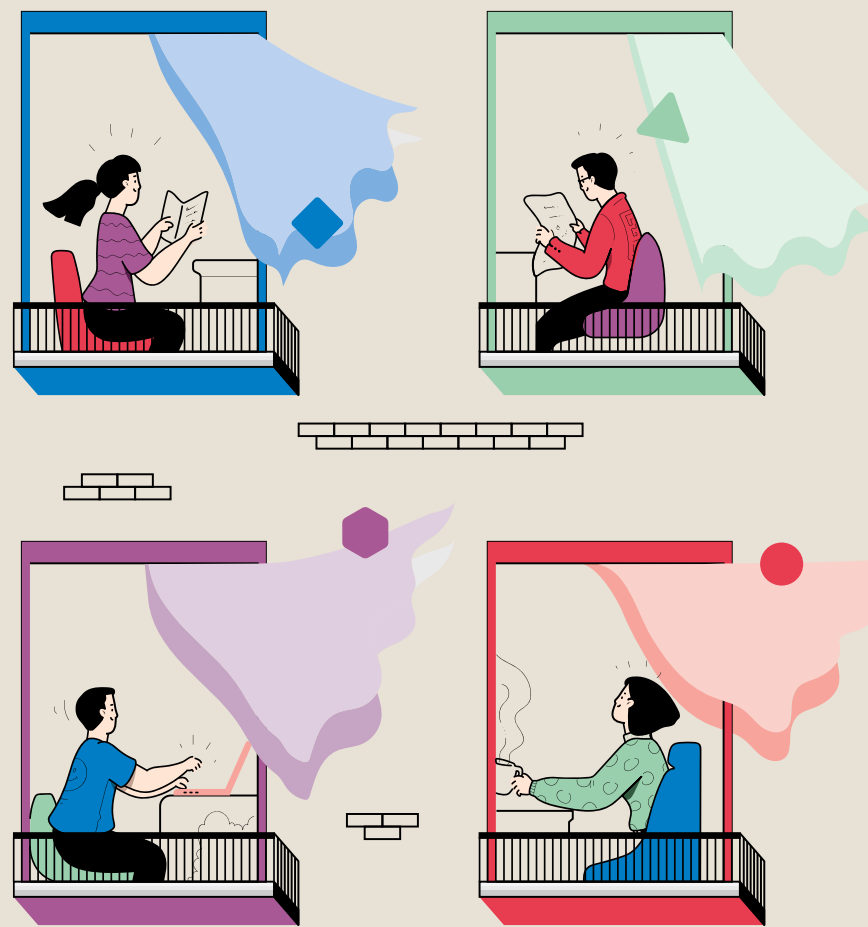
Spørgsmålsformulering: Hvilken betydning har det for dig, at Kolding Kommune fokuserer på ...?  
 Børnefamilier (n=1122), Voksne uden børn (n=1588)

Note 1: Procentsatser på 5% eller derunder er illustrativt frasorteret grafen



# Vi zoomer ind på Borgerne i Kolding midtby

Grupperingen er defineret ud fra alle borgere, der har svaret **Kolding By** til følgende spørgsmål: *Hvilken af følgende byer eller hvilket område bor du i?*



# Der er tydelige forskelle afhængig af hvor borgerne bor i kommunen

Hvad der påpeges særligt positivt i Kolding midtby kan være en anden sag for borgere uden for centrum. Lignende mønster ses i forhold til de parametre, borgerne ønsker at gøre noget ved

## Elementer, der fremhæves positivt:

- Både borgere i Kolding By og borgere lokaliseret i oplandet fremhæver særligt naturen
- Dertil påpeger særligt borgerne i midtbyen fremkommeligheden via bil og trygheden for børn.
- Borgere i oplandet fremhæver mangfoldigheden (50%) og sports- og fritidsaktiviteterne (51%) som positive elementer.

## Elementer, der ønskes ændret:

### Borgere i Kolding By

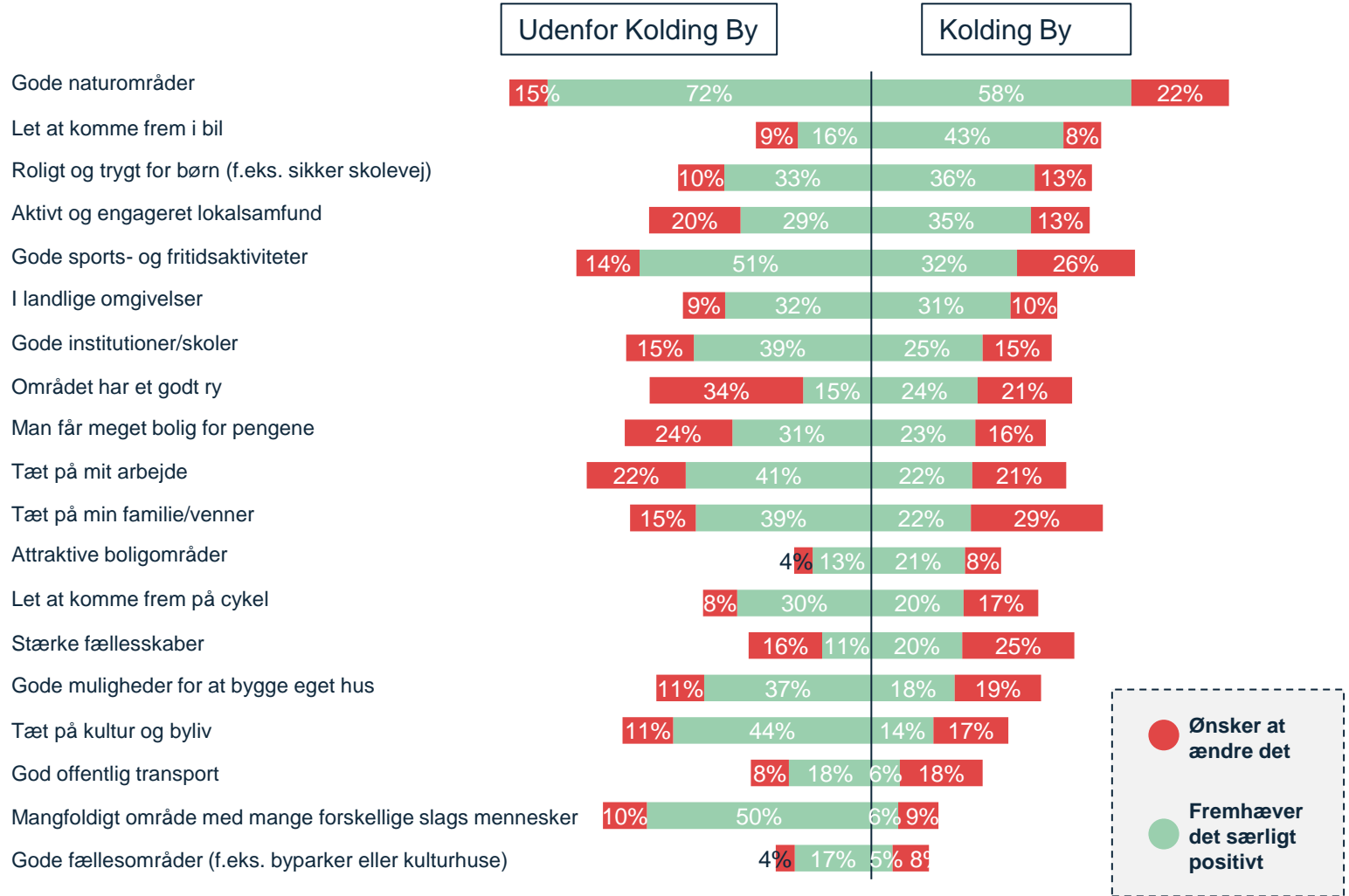
- En fjerdedel siger sports- og fritidsaktiviteterne
- Hertil nævnes stærkere fællesskaber (25%) samt placeringen ift. deres arbejde (21%). Sidstnævnte taler bl.a. for, at Kolding kommunes fokus på at tiltrække attraktive arbejdspladser og virksomheder er centralt.

### Borgere uden for Kolding By

- Her siger hver tredje områdets ry
- 24 siger, at de optjente kr./ører bør række længere på boligmarkedet
- Hver femte vurderer, at fremkommeligheden til deres arbejde bør blive bedre



Parametre som borgere fra Kolding By særligt fremhæver og dem, som de ønsker at ændre

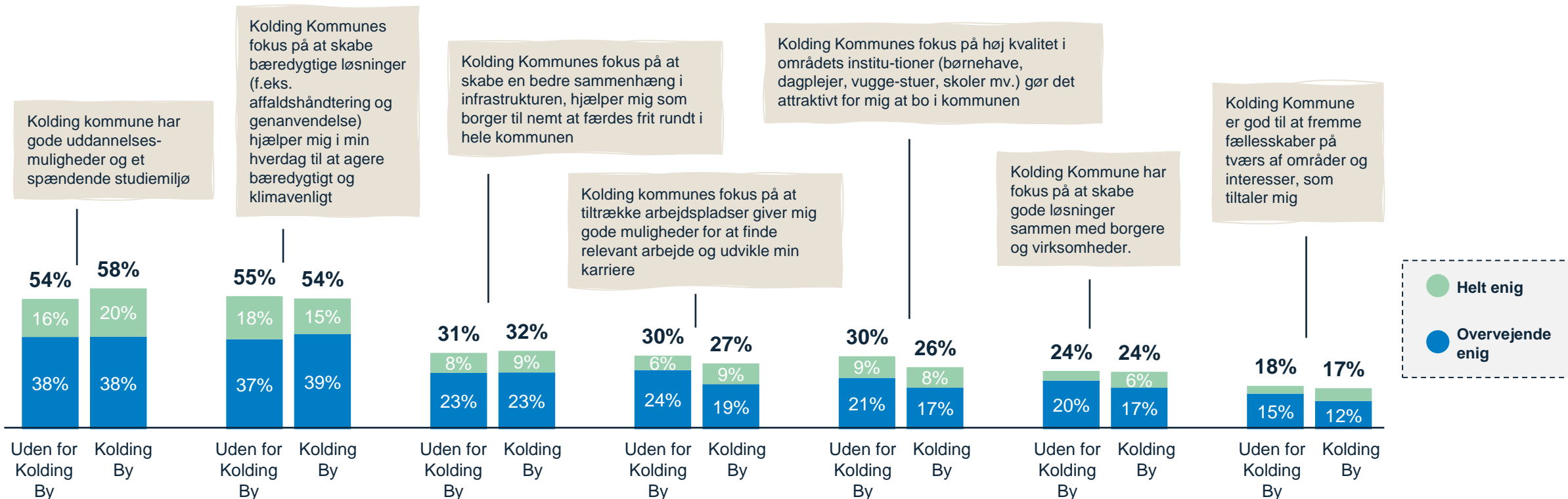


Spørgsmålsformulering: Er der noget, du vil særligt vil fremhæve som positivt ved det område, hvor du bor i dag? Vælg gerne flere svar / Er der noget, du ville ønske, du kunne ændre ved det område, hvor du bor i dag? Jeg ville ønske, at der var ...  
Kolding By (n=1642). Udenfor Kolding By (n=1068).

# Vurderingen af kommunens fokus ændrer sig ikke betydeligt, hvis der sammenlignes med borgerne i Kolding midtby versus Koldingensere i oplandet til midtbyen



## Vurdering af Kolding kommune ud fra en række prædefinerede udsagn



Spørgsmålsformulering: Hvor enig eller uenig er du i følgende udsagn?  
 Note 1: Procentsatser på 5% eller derunder er grafisk fjernet fra illustrationen.

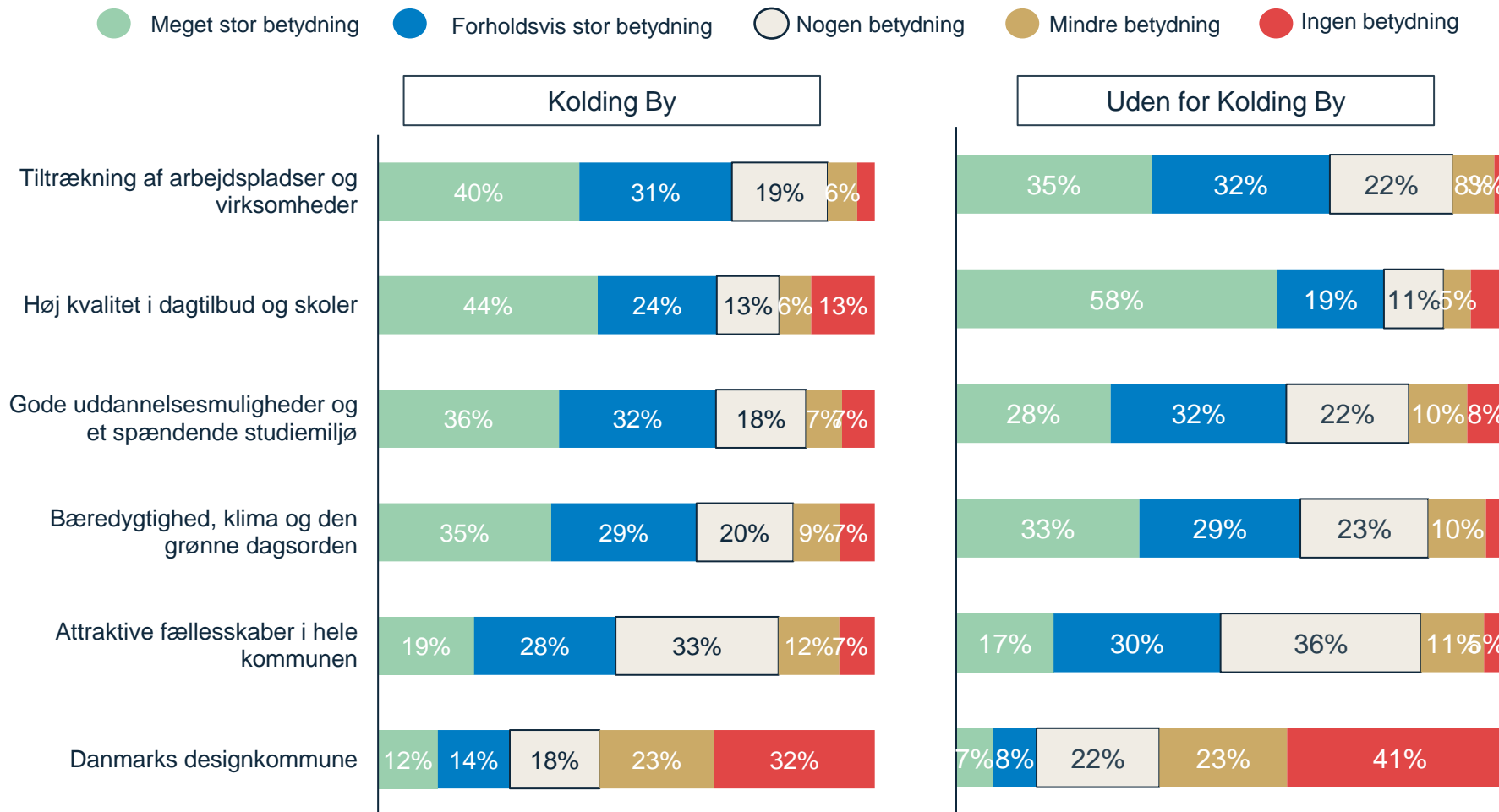
# Erhvervslivet og uddannelsesstilbuddene har større betydning for borgere i centrum – også brandet vinder betydelig større indpas

Erhvervslivet og uddannelsesudbuddet betyder i højere grad noget for borgerne i centrum end blandt dem fra oplandet. Fx vurderer 68% i centrum, at det har forholdsvis stor eller meget stor betydning. Blandt øvrige borgere er dette 59%.

Interessant er også betydningen af brandet som designkommune. Her er der tydeligt en større tilslutning blandt borgerne i Kolding midtby end oplandet. 26% i Kolding midtby vurderer, at brandet har forholdsvis stor eller meget stor betydning for dem, at kommunen fokuserer på dette. Dette er 11%-point højere end blandt borgerne uden for centrum.



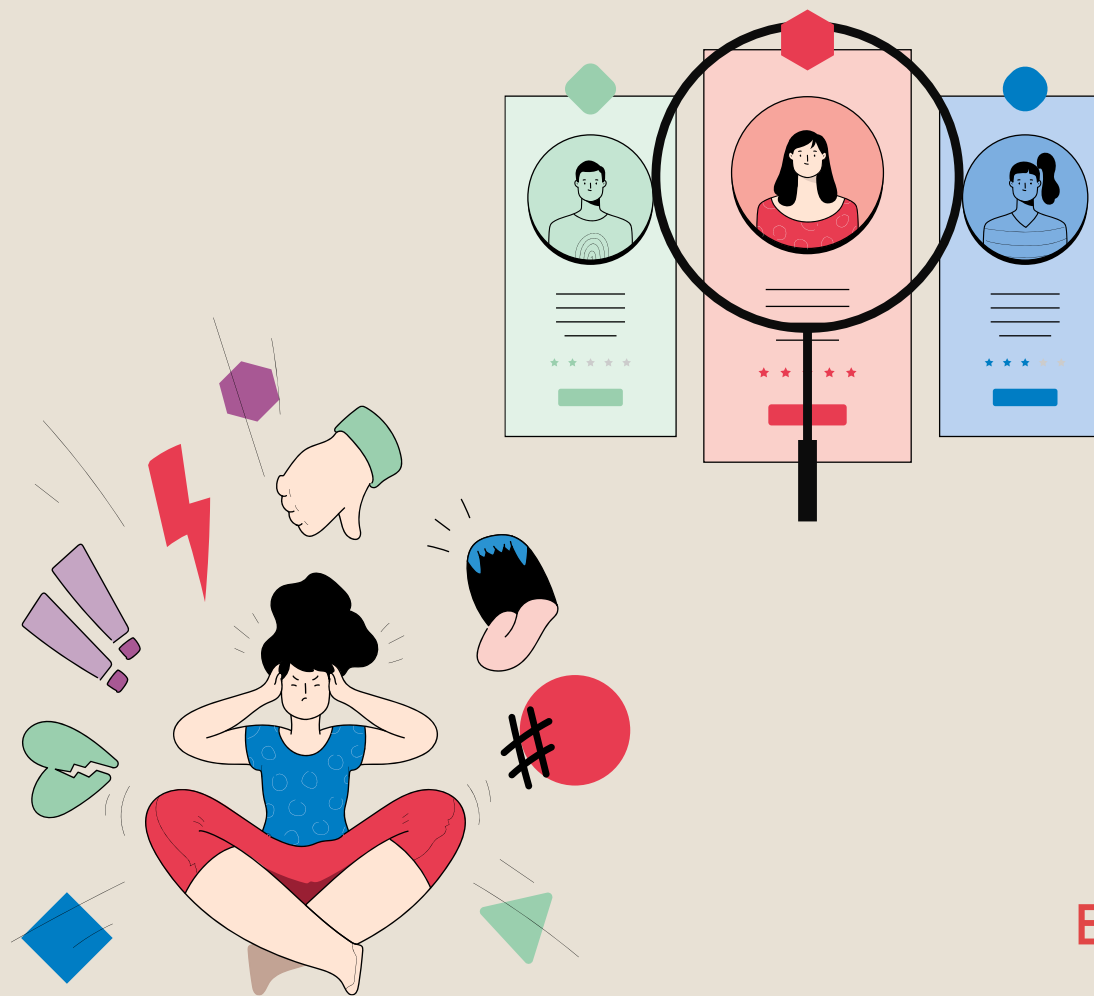
## Betydningen af Kolding kommunes fokus på ...





# Vi zoomer ind på Risikofraflytterne

*Risikofraflytterne defineres som borgere, der finder det usandsynligt at blive boende på deres nuværende adresse inden for de næste fem år (svarer 0-3 på en skala fra 0-10, hvor 0 er meget usandsynligt og 10 er meget sandsynligt), og som forestiller sig at flytte til en anden kommune*





# Her gives et kort overblik over risikofraflytterne på udvalgte parametre

**14%** af mænd er risikofraflyttere. Tilsvarende gælder for 13% af kvinderne.

Risikofraflytterne udgør **23%** af borgerne der til dagligt bor i Kolding By.

Andelen af risikofraflyttere er størst blandt aldersgruppen **18-34 år** med **15%**. De udgør tilsvarende 10% af kommunens 35-55 årige og 8% af dem, som er 56 år eller derover.



**8%** af børnefamilierne udgøres af risikofraflyttere. Omvendt udgør gruppen 19% af voksne uden børn.

Når det kommer til boligtype, udgør risikofraflyttere **52%** af de personer, der ser **kollegie** som deres næste bolig. Derudover udgør risikofraflyttere 25% af borgerne, der vil flytte i lejlighed

Omkring **30%** af borgere med en gymnasial uddannelse udgøres af risikofraflytterne. Af borgere med lange videregående uddannelser udgør de kun 11%

<b>13,6%</b>	af borgerne i Kolding Kommune defineres som <b>risikofraflyttere</b> inden for de næste 5 år <sup>1</sup>	<b>Andel, der svarer til kommunens indbygger over 18 år</b> (i tal) <sup>2</sup> (n=2710)	<b>Ca. 10.000</b>
--------------	---	--	-------------------

Note 1: Her vises andelen af borgere i Kolding kommune, der finder det usandsynligt at blive boende på deres nuværende adresse inden for de næste fem år (svarer 0-3 på en skala fra 0-10, hvor 0 er meget usandsynligt og 10 er meget sandsynligt), og som forestiller sig at flytte til en anden kommune. (n=2710)

Note 2: Udregningen er baseret på befolkningstallet for Kolding kommune under Danmarks Statistik for personer, der minimum er 18 år.

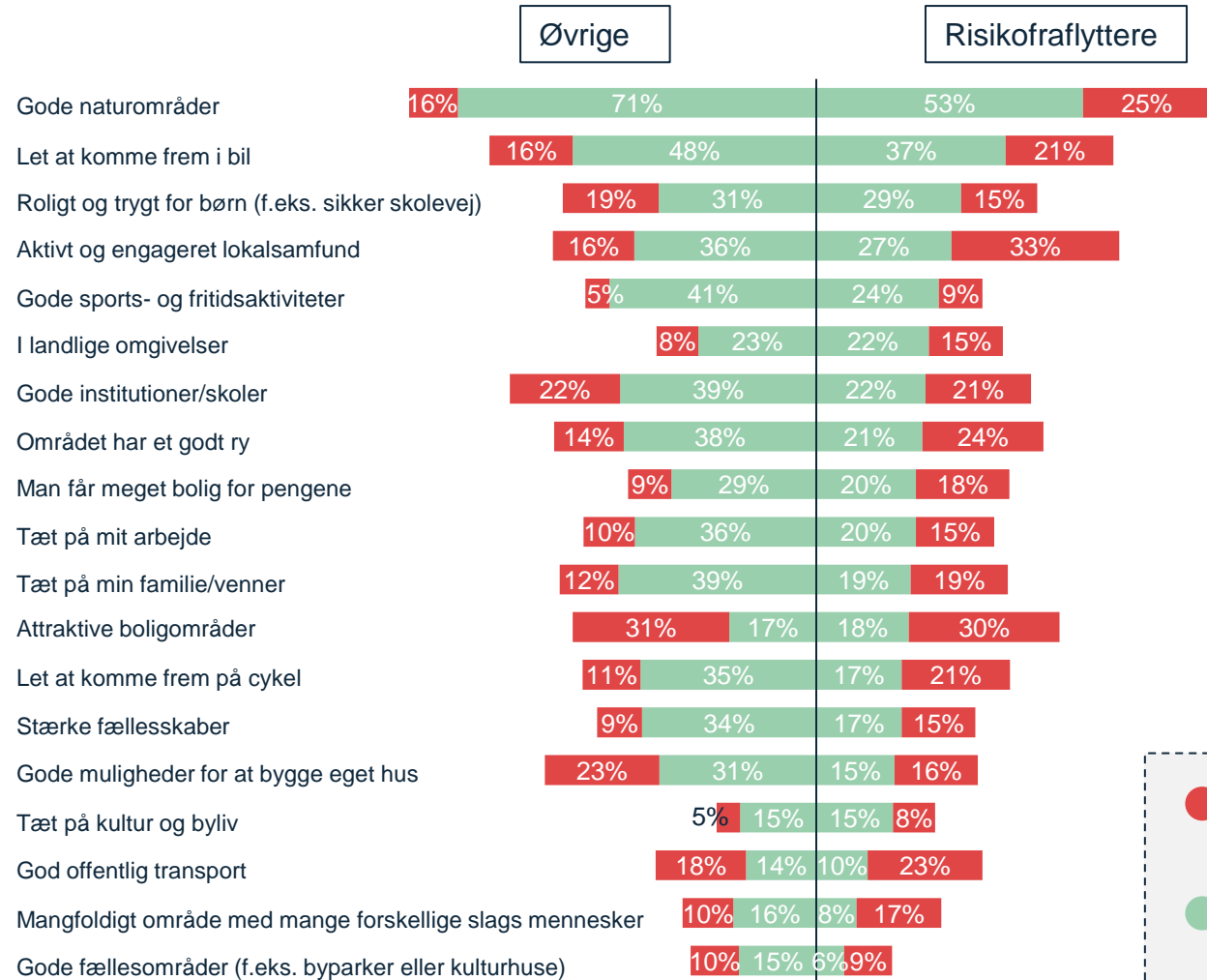
# Forbedrede lokalsamfund, mere attraktive boligområder og bedre offentlig transport har risikofraflytternes fokus

Ved 14 ud af 19 parametre vurderer risikogruppen i højere grad end øvrige Koldingensere, at der er noget, der skal ændres eller forbedres.

- 30% af risikofraflytterne ønsker at forbedre boligområderne i kommunen. Fra de kvalitative videointerviews nævnes bl.a., at "Jeg ønsker helt overordnet billigere huspriser. [...] det er m.a.o. svært at komme ind på boligmarkedet i Kolding [...]. Kommunen kunne også gøre boligmarkedet mere attraktivt, hvis der i højere grad var flere grønne områder i det omkringliggende [...] Og så kunne man godt appellere til, at naboskaberne blev mere inkluderende" (Kvinde, 25-29 år). I tillæg nævnes, at "Hvis jeg sammenligner med Odense, er Kolding dyrere. I Odense er der et større udvalg, og jeg kan finde mere bolig for pengene" (Kvinde, 25-29 år). For de mere etablerede borgere ytres, at udstykningerne kan være ønskbare at forbedre. Her nævnes, at "Vi kæmper med at finde en byggegrund. De eksisterende hus er meget renoveringstunge [...] og samtidig dyre" (Mand, 35-39 år). Yderligere vurderer 33% af risikofraflytterne, at lokalsamfundene kan forbedres, så de bliver endnu mere aktive og engagerede. Her nævnes bl.a. fra flere borgere i videointerviewene, at der mangler et decideret sammenhold.
- Risikogruppen ikke udelukkende negativ. Her kan der bl.a. nævnes naturområderne og fremkommeligheden. Vedr. førstnævnte siger en borger bl.a., at "[...] der bliver taget hensyn til naturen. Og naturen kommer i mere og mere ind i byen, selvom dette godt kan gøres endnu mere" (Kvinde, 18-24 år). En anden borger siger, at "Naturen i Kolding er med til at give mig et afbræk fra hverdagen [...] Der er gode løberuter og cykelruter i naturen omkring Kolding" (Mand, 18-24 år).



Parametre som Risikofraflyttere særligt fremhæver og dem, som risikofraflyttere ønsker at ændre



● Ønsker at ændre det  
● Fremhæver det særligt positivt

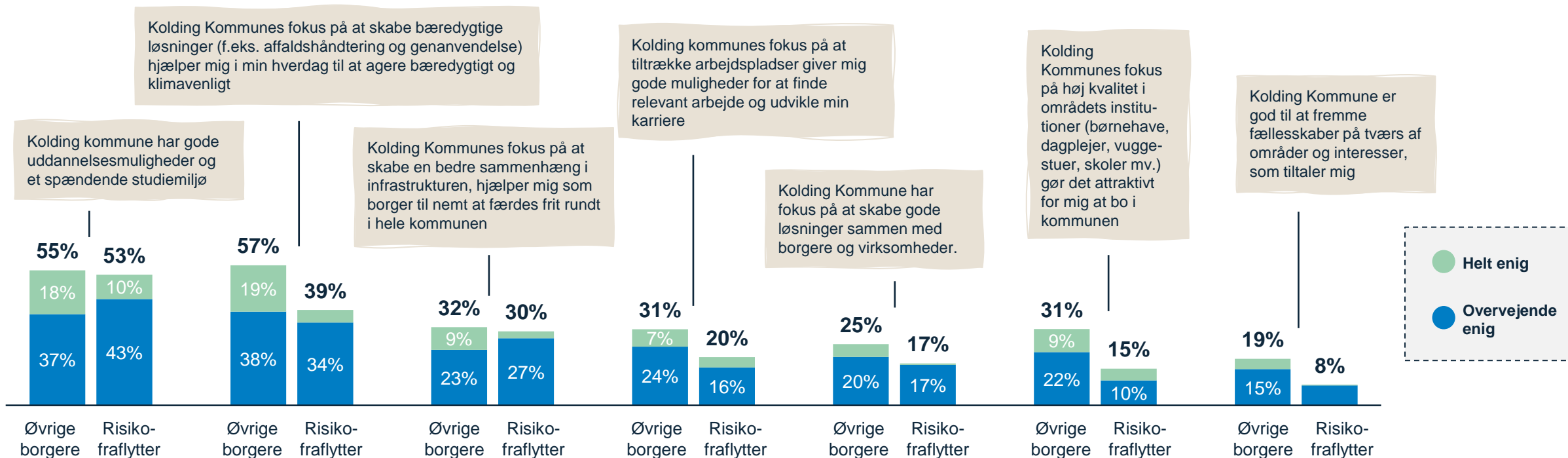
Spørgsmålsformulering: Er der noget, du vil særligt vil fremhæve som positivt ved det område, hvor du bor i dag? Vælg gerne flere svar / Er der noget, du ville ønske, du kunne ændre ved det område, hvor du bor i dag? Jeg ville ønske, at der var ... Risikofraflyttere (n=379). Øvrige (n=2331)

# Risikofraflytterne giver meget naturligt kommunen en lavere vurdering på tværs af samtlige dimensioner end øvrige borgere

Generelt er risikofraflytterne mindre enige i de udsagn, der er stillet op. Dette ses på tværs af alle kategorier. Visse steder er vurderingen tæt på de øvrige borgere. Omvendt er der elementer, hvor de scorer markant lavere. Fx bæredygtighedselementet, kommunens fokus på forbedring af erhvervslivet samt den høje kvalitet i områdets institutioner.



## Vurdering af Kolding kommune ud fra en række prædefinerede udsagn



Spørgsmålsformulering: Hvor enig eller uenig er du i følgende udsagn?  
 Risikofraflyttere (n=379). Øvrige (n=2331)  
 Note 1: Procentsatser på 5% eller derunder er grafisk fjernet fra illustrationen.

# Et mere nuanceret indblik i risikofraflytternes holdninger til udvalgte branddimensioner

Risikofraflytterne vurderede på forrige side, hvor enig eller uenig de var i Kolding kommunes fokus på en række prædefinerede udsagn. Her gives et mere nuanceret indblik i en række af disse med udgangspunkt i de kvalitative videointerviews.

Nedenstående dimensioner fra forrige side kan uddybes med citater fra de kvalitative interviews. Hvert tema har fået en farve, som er kombineret med de enkelte udsagn til højre på slidet.

**Kommunalt fokus på høj kvalitet i områdets institutioner**

**Et stærkt erhvervsliv og attraktive arbejdspladser**

**Bæredygtige løsninger og et fokus på klima og den grønne dagsorden**



## **Citat 1 – Fokus på kvalitet i institutioner**

*Vi er overordnet glade for at bo i Kolding, men oplevelsen af at bo i kommunen, efter vi er gået fra to til en familie, er, at vores grænse er nået ift. hvor meget man kan lave besparelser i daginstitutionerne. Nu begynder det at være decideret utilfredsstillende (Mand, 35-39 år)*

## **Citat 3 – Et attraktivt arbejdsmarked**

*Jeg har studeret i Spanien, Tyskland og nu her. Det er vigtigt, at uddannelsesinstitutioner og de lokale virksomheder har et samarbejde. [...] og sådan er det her. Det er vigtigt fordi, at studiemiljøet ikke skal være adskilt fra erhvervslivet og det arbejdsmarked, man skal ud på en dag (Kvinde, 30-34 år)*

## **Citat 2 – Et attraktivt arbejdsmarked**

*Det begyndende samarbejde mellem universitet, kommunen og erhvervslivet er rigtig godt (Kvinde, 25-29 år)*

## **Citat 4 – Et attraktivt arbejdsmarked**

*Det var nemt at få et relevant arbejde i området [...] Skolen var dygtig til at hjælpe mig. [...] Mine tidligere medstuderende har også fået relevante jobs dels på baggrund af den hjælp, vi har fået igennem kommunen (Mand, 18-24 år)*

## **Citat 5 – Bæredygtige løsninger**

*Byens grønne agenda er særligt positivt, men kommunikationen omkring den fungerer ikke godt. [...] Du skal selv opsøge det [...] Emnet og kommunens fokus herpå kunne godt gøres mere tilgængeligt udover bæredygtighedshuset (Kvinde, 25-29 år)*

## **Citat 6 – Bæredygtige løsninger**

*Jeg er en "grøn" mand, og har altid arbejdet med grøn omstilling. Jeg kan godt lide Kolding kommune, fordi de ikke kun tænker på bæredygtighed men også fordi, at der er grønne jobs (Mand, 30-34 år)*

# Betydningen af de enkelte parametre varierer relativt lidt mellem risikofraflytterne og øvrige borgere i kommunen

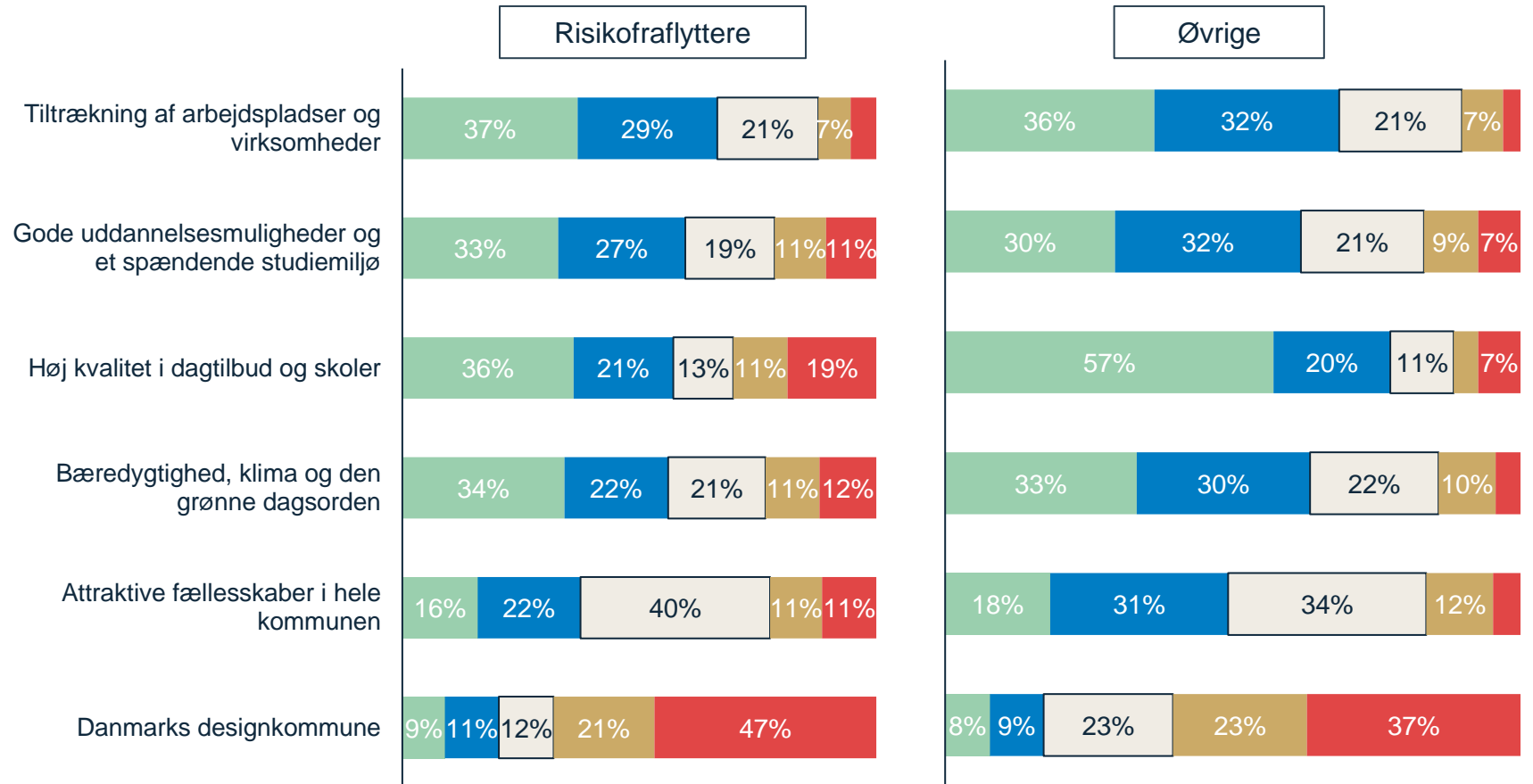
Med undtagelsen af et parameter vurderer risikofraflytterne i lidt mindre grad end øvrige borgere at kommunens fokus på et styrket erhvervsliv, forbedrede uddannelsesmuligheder, solide tilbud fra vugge og frem, den grønne dagsorden og attraktive fællesskaber har stor eller forholdsvis stor betydning. Fx vurderer 7%-point færre, at bæredygtighed og klima har stor eller forholdsvis stor betydning kontra øvrige grupperinger.

Tiltrækningen af arbejdspladser samt gode uddannelsesmuligheder er dog de to parametre, der vægter lidt højere hos risikofraflytterne. Her er andelen hhv. 66- og 60%.



## Hvilken betydning har de enkelte parametre for borgerne

● Meget stor betydning  
 ● Forholdsvis stor betydning  
 ○ Nogen betydning  
 ● Mindre betydning  
 ● Ingen betydning



Spørgsmålsformulering: Hvilken betydning har det for dig, at Kolding Kommune fokuserer på ...?  
 Risikofraflyttere (n=379). Øvrige (n=2331)

Note 1: Procentsatser på 5% eller derunder er illustrativt frasorteret grafen

# Der er et misforhold ml. borgernes vurdering af faktorerens betydning versus vurderingen af kommunens fokus herpå

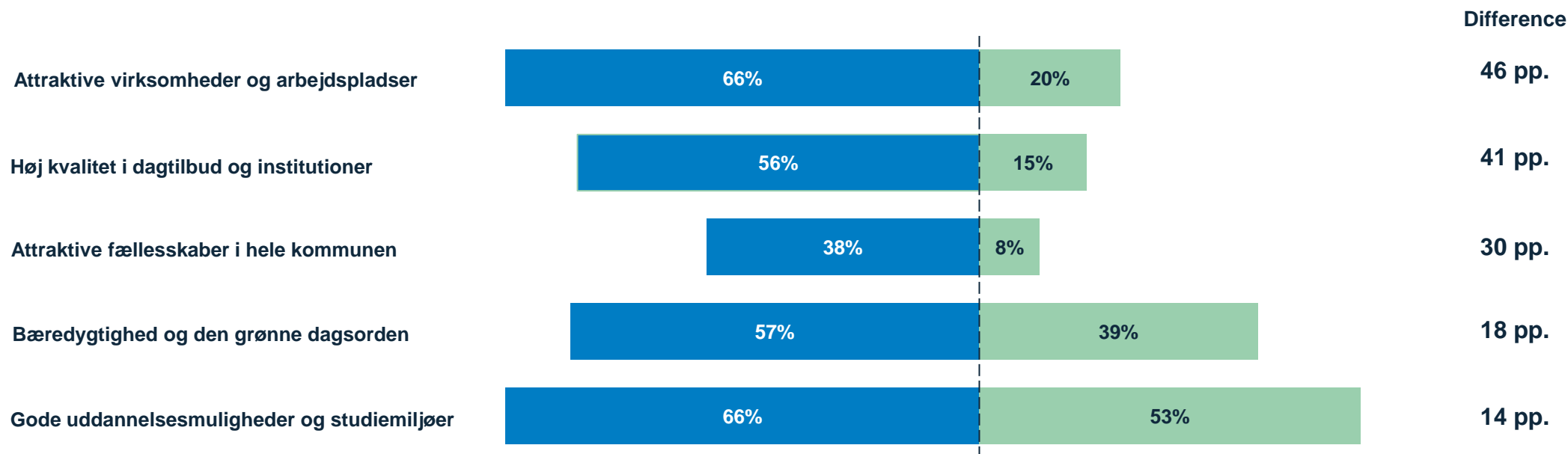
På tværs af alle parametre – for både risikofraflytterne og øvrige borgere i Kolding kommune – er der et gap mellem betydningen af parameteret og vurdering af kommunens fokus herpå. Blandt risikofraflytterne ses det største gap vedr. attraktive virksomheder og arbejdspladser. Fx mener 66% af risikofraflytterne, at attraktive muligheder efter endt arbejde har stor betydning for dem. Omvendt er der 20% af risikofraflytterne, der vurderer, at kommunen har et godt fokus på at skabe et attraktivt arbejdsmarked med gode virksomheder og arbejdspladser. Her er der et gap i andelen på 46%-point.



## Forhold mellem faktorerens betydning og kommunens fokus

### Sådan læses figuren

Det *farvede område* er andelen, der er helt eller overvejende enige i, at kommunen har et godt fokus på det konkrete emne. Det *skraverede område* er andelen borgere, der vurderer, at emnet har meget eller forholdsvis stor betydning for dem.



Definition: pp står for procentpoint

Spørgsmålsformulering: Hvor enig eller uenig er du i følgende udsagn? / Hvilken betydning har det for dig, at Kolding Kommune fokuserer på ...?  
Risikofraflyttere (n=379)

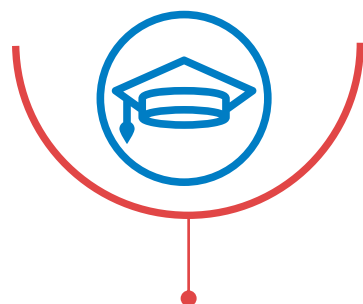
Note 1: De præcise formuleringer for spørgsmål 1 ses på side 25. For spørgsmål 2 henvises til side 13.

# Elementerne, der driver risikofraflytterne i potentielt at flytte kommune er delvist de samme parametre, der kan forhindre dem i at flytte, hvis de bliver håndteret



## Flere facetter på boligmarkedet har indvirkning på barriererne i at blive boende

Der er flere elementer vedr. boligmarkedet i Kolding kommune, der taler for at flytte fra området. Omvendt er det de samme parametre, der kan højne fastholdelsen, hvis der bliver taget hånd herom og fundet løsninger, der gavner borgerne. Der nævnes elementer som dyr husleje i lejeboliger i Kolding midtby, der efterspørges større og bedre boligtyper, boligtyper hvor den gennemsnitlige kvadratmeterpris er på et tilpas niveau, hvor den almindelige borger kan være med, bedre muligheder for at bygge til, flere nye og smarte boliger samt bedre sagsbehandling vedr. byggesager.



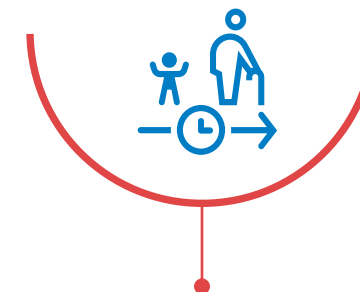
## Uddannelsesudvalget er for snævert og mulighedsrummet efter endt uddannelse mangler

Uddannelsesuniverset er en af de elementer, der i højere grad vil kunne fastholde borgere fra at flytte fra området. Iflg. borgerne, er flere og bedre uddannelsesmuligheder skelsættende for deres fastholdelse. Der er ligeledes en opfattelse af, at der er få videregående uddannelser, der tæller mere end blot humaniora og design. Her er der iflg. borgerne et behov for et bredere udbud, der kan stoppe særligt de yngre borgere i at flytte fra Kolding kommune. Dertil nævnes, at de attraktive muligheder på arbejdsmarkedet mangler, hvorfor man også kunne finde på at søge andetsteds.



## Støjgener kan have nogen betydning

Et tredje element men lidt mindre present er støjgenerne i kommunen. Der er områder, der er særligt støjplagede fx lokationer, hvor der bliver bygget nyt. Derudover er der støj fra motorvejen og de sene nattetimer fra bylivet, der kan hæmme tilfredsheden i at blive boede på borgernes nuværende adresse. Dette emne nævnes mindre hyppigt end de første to.



## Begyndelsen på en ny fase i livet

Nye faser i borgernes liv korrelerer med sandsynligheden for at flytte fra kommunen. Det involverer bl.a. nye karriere- og jobmuligheder i andre kommuner eller udlandet, ændringer i familiære forhold fx skilsmisser, eller at familien flytter med børnene qua de flytter pga. studieopstart i andre egne af landet. Faser, Kolding kommune kan påvirke indirekte i at sikre et attraktivt erhvervsliv og arbejdsmarked for borgere samt spændende og et bredt udvalg af uddannelser.

Spørgsmålsformulering: Hvis du skulle beskrive det med dine egne ord, hvorfor finder du det så sandsynligt at flytte fra din nuværende bopæl? / Hvad kan efter din opfattelse ændre din nuværende holdning om potentielt at flytte i fremtiden? Åbne besvarelse for spm. 1 (n=877), Åbne besvarelser for spm. 2 (n=472)

Note 1: Ovenstående kategorier er ikke en udtømmende liste men en tematisering af de hyppigst nævnte elementer i de åbne besvarelser

# De kvalitative interviews viser at mange dimensioner af livet som borger i Kolding kommune påvirkes af manglende engagement i lokalsamfundene og fællesskaber

På tværs af de udførte interview er et gennemgående tema, at deltagerne savner social tilknytning- og forankring i Kolding kommune. Det har en afgørende indvirkning på deres vurdering af Kolding som en socialt fremtidssikret kommune, der er attraktiv at bo i.

**Risikofraflytterne oplever, at de har svært ved at finde fællesskaber, og at blive en del af dem.** De interviewede borgere fremhæver konkrete eksempler på at have rakt ud til tilbud og foreninger, men oplevede at fællesskaberne enten var forankret i et for snævert interessefelt eller for højt aldersgennemsnit. Mange deltagere påpeger ydermere, at der mangler et samlet overblik over de tilbud og foreninger, der er i kommunen, samt en mere proaktiv indsats ift. nye medlemmer.

Flere risikofraflyttere nævner desuden at **livet i bymidten er forsvundet** i takt med, at de mange tilbud rykker ud i storcentret, og at der mangler grønne områder at opholde sig i centralt. Enkelte føler sig desuden deciderede utrygge i bymidten, og der ønskes derfor et øget fokus på sikkerhed. Mange fremhæver dog Bæredygtighedshuset, Koldinghus, Godset og Trapholt som positive kulturelle elementer. Tilbud, de gerne så flere af og en yderligere koordineret indsats omkring at promovere disse ydelser og tilbud.

**En øget indsats i kultur- og bylivet kan derfor have potentiale som bærende drivkraft for etablering af flere forankrede fællesskaber.**



*Its also hyggeligt, we have nice nature around, and also the KOLD music festival, but it was only known in Kolding. We have Trapholt, the castle, some theaters, food market, bæredygtighedshuset [...] but I have joined so many clubs and activities to try to make friends, but its so different to what I'm used to, I feel like its so slow*  
(Kvinde, 30-34 år)

*Jeg kan tilslutte mig den opfattelse, at der er for få tilbud og fællesskaber, da de få tilbud er meget nicheprægede og er forankrede i en meget snæver interessegruppe [...] der er mange der ikke kan finde et fællesskab* (Kvinde, 25-29 år)

*Kolding var svær at komme til. Som studieby er der ikke mange tilbud efter undervisning [...] det er svært at finde fællesskaber og tilbud* (Kvinde, 25-29 år)

*Jeg har boet her i fem år, og jeg har haft svært ved at få overblik og finde ud af, hvad der er. Grupperne har virket lukket, og jeg kunnet godt have tænkt mig et større outreach til mig som borger. Jeg kunne godt tænke mig, at Kolding havde et aktivitetsblad, eller en eller anden måde at få os borgere opdateret på, hvad man kunne lave i Kolding* (Mand, 18-25 år)

*Jeg synes ikke, at der er så mange ting man kan deltage i – folk kommer ikke hinanden ved. Jeg har forsøgt både singlenetværk og venindegrupper, men der var ikke noget for min aldersgruppe [...] Jeg synes ikke Kolding er en særlig hyggelig by, der sker ikke så mange ting, og mange ting er trukket ud i storcentret [...] midtbyen er ikke et hyggeligt sted* (Kvinde, 35-39 år).

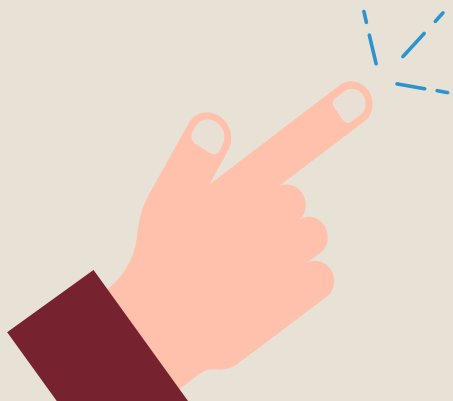
*Jeg vil flytte, da jeg ikke føler mig hjemme, og det føles ikke som om der er plads til mig [...] og jeg føler mig utryg her [...] kulturen er bare så øv, jeg har ikke lyst til at være her, alle tager væk i weekenderne. Det, der ville få mig til at blive er, at der ville være plads til mig, et sted man kunne hænge ud. Jeg mangler et tilhørsforhold til byen* (Mand, 18-25 år)





## Imageanalyse

# Et udefra-ind perspektiv blandt danskerne på Kolding som bosætningskommune



Kendskab og associationer  
til Kolding kommune

#1



Vurdering og betydning af  
udvalgte bosætningsparametre

#2



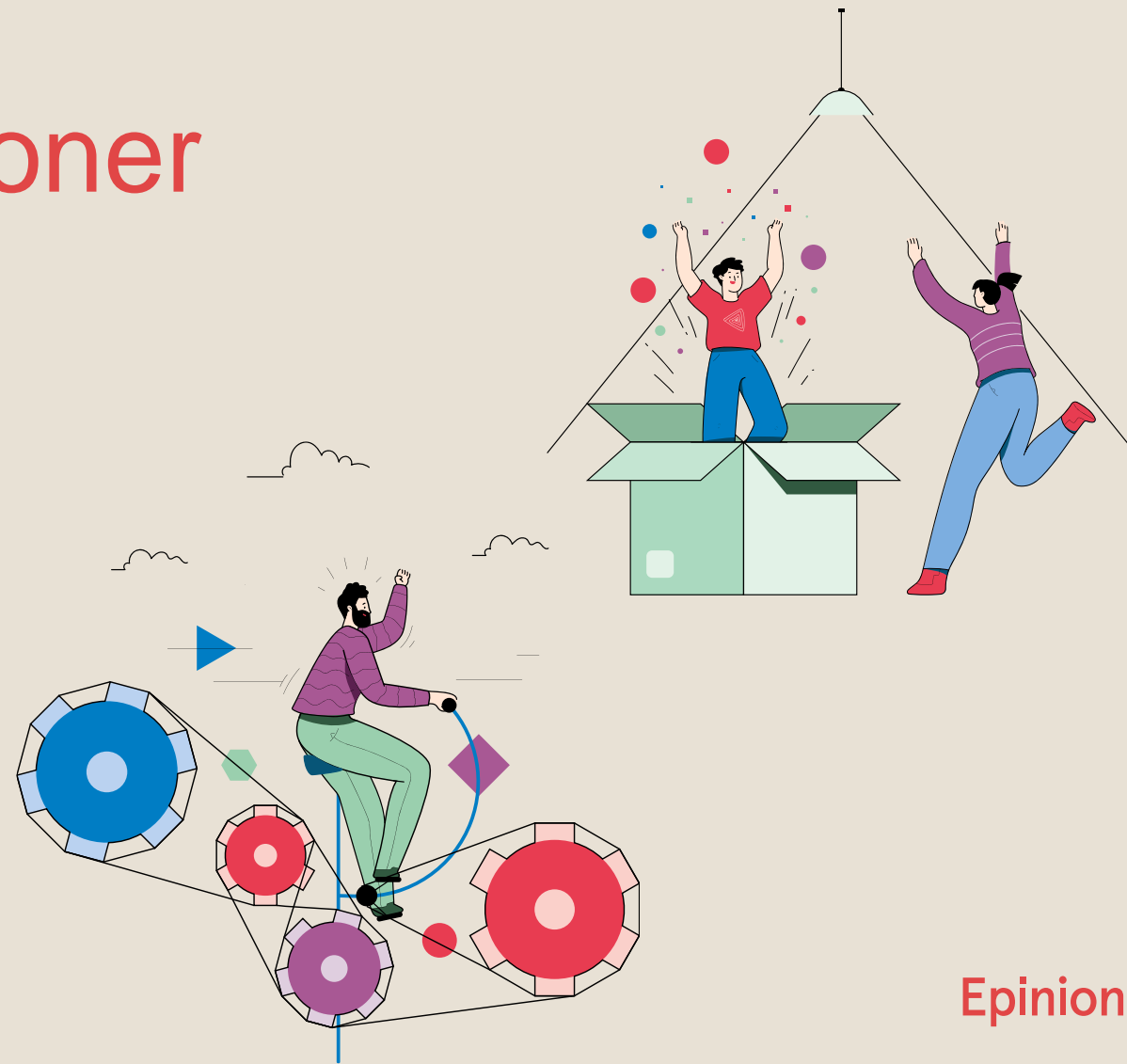
Danskernes  
flytbarhed

#3



# Kendskab og associationer til Kolding kommune

Her gives konkrete indsigter om danskernes associationer til Kolding som sted at bo, branddimensioner, helhedsvurderinger, kendskab til Kolding kommune samt udvalgte byer/-landsbyer.



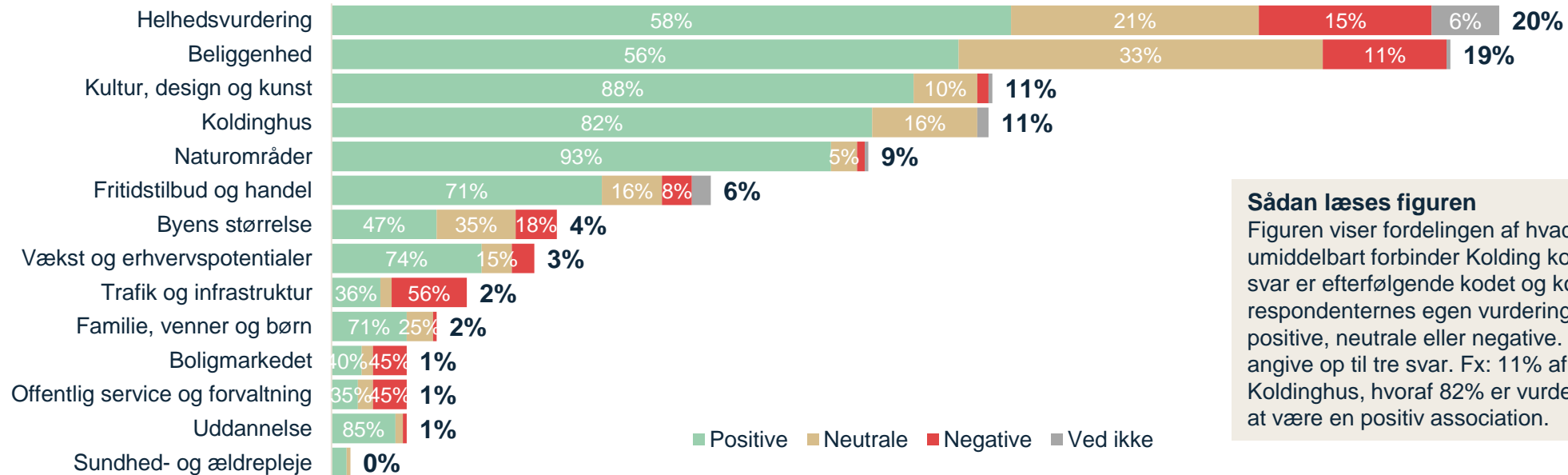
# Borgere uden for Kolding kommune har primært et helhedsindtryk af området samt associerer det med dets attraktive beliggenhed

Helt overordnet har danskerne flest positive opfattelser af Kolding som bo og levested. Én ud af fem borgere uden for Kolding kommune associerer 20% med 'Helhedsvurdering', hvilket indebærer overordnede indtryk af kommunen som fx dejligt og skønt. Lignende mønster ses for temaet 'Beliggenhed'. Her er det primært tale om området centrale beliggenhed midt i Danmark og at meget er inden for relativ kort rækkevidde. Dette forbinder 19% af danskerne med området. Se kodebog for hvad de åbne associationer indeholder i bilagene.

I alt er **67%** af det samlede antal besvarelser til Kolding positive



## Danskernes uhjulpne associationer til Kolding som bo og levested



### Sådan læses figuren

Figuren viser fordelingen af hvad respondenterne umiddelbart forbinder Kolding kommune med. De åbne svar er efterfølgende kodet og koblet sammen med respondenternes egen vurdering af, om svarene er positive, neutrale eller negative. Hver respondent kunne angive op til tre svar. Fx: 11% af de kodede svar er Koldinghus, hvoraf 82% er vurderet af respondenterne til at være en positiv association.



Spørgsmålsformulering: Hvad falder dig umiddelbart ind, når du tænker på Kolding kommune som et sted at bo og leve? / Er de ord eller sætninger, du skrev om Kolding kommune, efter din opfattelse positive, neutrale eller negative?

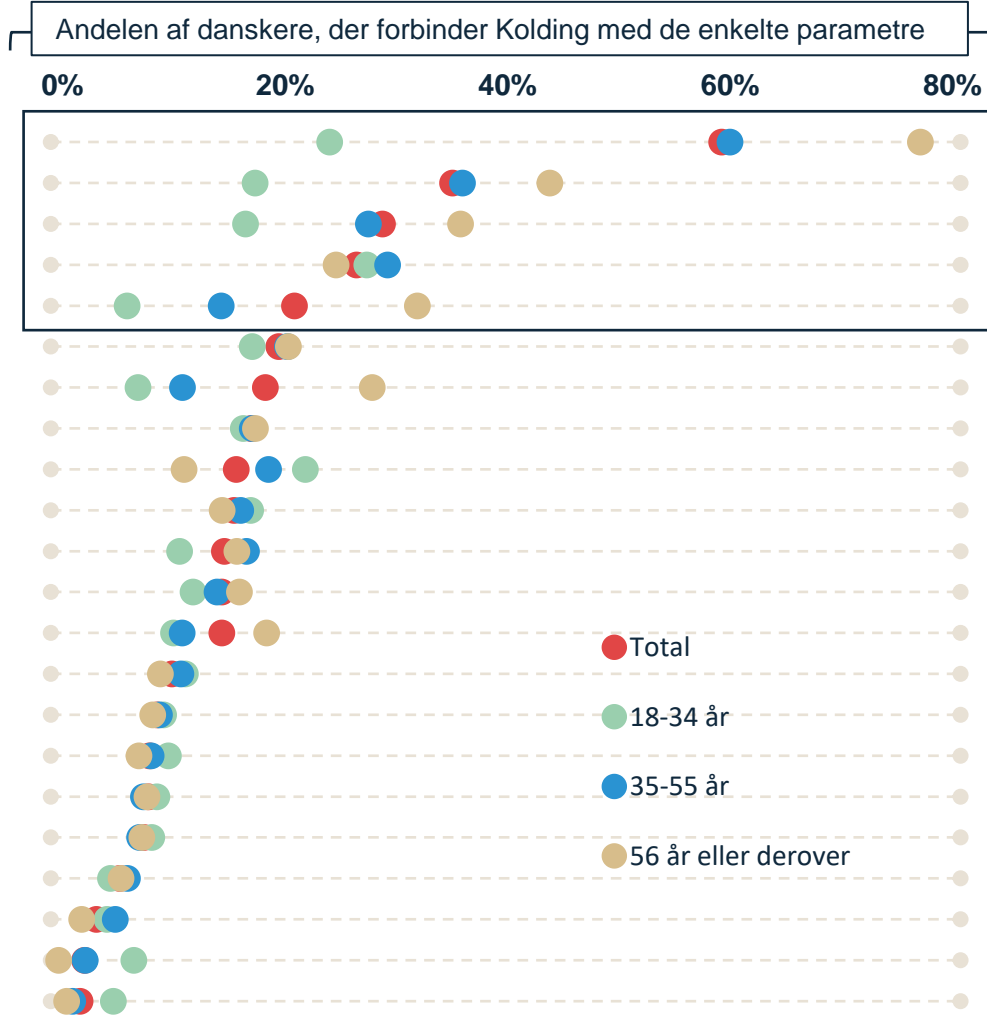
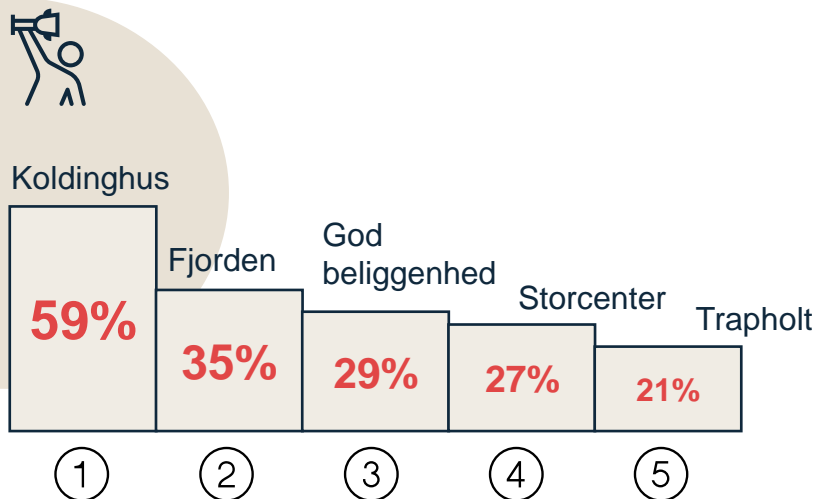
Andel respondenter, der har skrevet et eller flere åbne associationer (n=680). Der er i alt 1569 åbne besvarelser, der er blevet kodet. Procentsatser på 5 eller derunder er visuelt frasorteret grafen

# Enkeltstående steder forbindes hyppigst med Kolding

59% af borgerne uden for Kolding kommune forbinder i særdeleshed området med Koldinghus. Dertil vinder dimensioner som fjorden, områdets beliggenhed, storcenteret, Trapholt og Kolding havn indpas. Der ses ligeledes en forskel i associationerne på tværs af aldersgrupper. Fx forbinder særligt de 56+ årige Kolding med Koldinghus, hvor den yngre målgruppe i højere grad forbinder området med storcenteret. Få – og næsten ingen – forbinder Kolding med klima og bæredygtighed samt brandet 'sammen designer vi livet'.



Danskerne forbinder Kolding kommune med ...



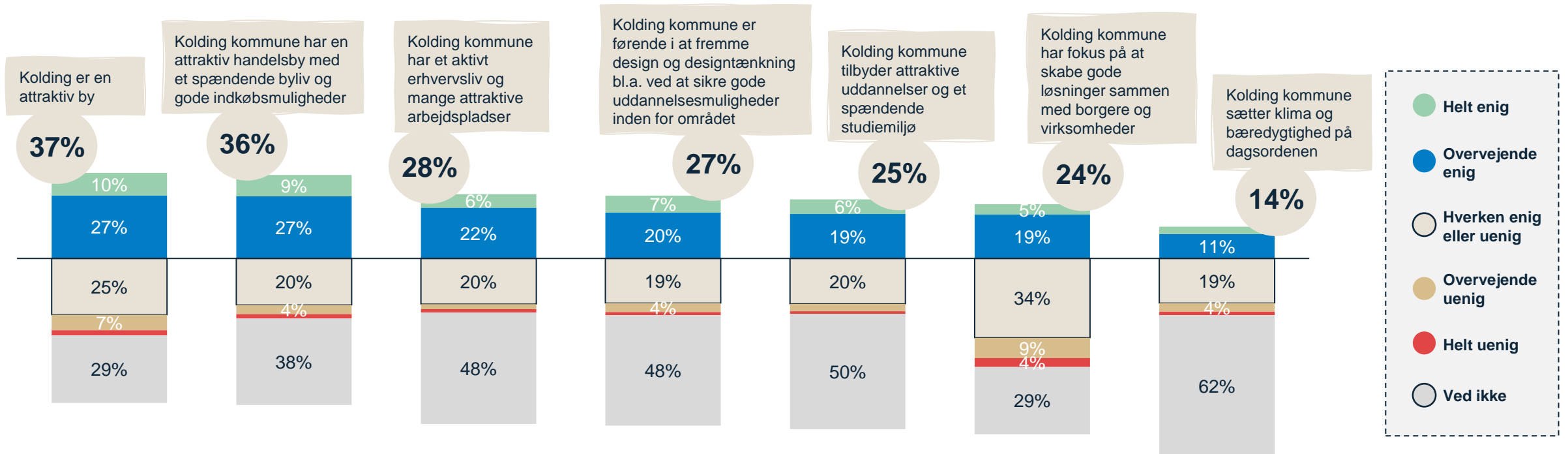
# En stor andel af danskerne ved ikke, om de enkelte udsagn matcher Kolding

**Kolding er overordnet en attraktiv by med attraktive indkøbsmuligheder og et godt erhvervsliv.** Lidt mere en hver tredje dansker er helt eller overvejende enig i, at Kolding er en attraktiv by og at kommunen har en god handelsby med et spændende byliv og en god detailhandel. Ca. hver fjerde er ligeledes enig i, at Kolding kommune har et aktivt erhvervsliv men mange interessante arbejdspladser. Yderligere analyser viser, at jo større kendskabet er til Kolding kommune, i jo højere grad vurderer danskerne ligeledes, at de enkelte udsagn og dimensioner matcher med Kolding.

**Kolding har et potentiale i at styrke indtrykket af Kolding udadtil.** En relativ stor andel af borgere uden for Kolding kommune ved ikke, om de enkelte udsagn matcher med Kolding. Fx svarer 62% 'ved ikke' til, at Kolding kommune sætter klima og bæredygtighed på dagsordenen. En udfordring men også et potentiale, der kan styrke kommunens evne til at tiltrække borgergrupper til området for at bosætte sig. Særligt hvis der antages, at et positivt kendskab til et område og dets indhold influerer vurderingen af, om man som borger kunne finde på at bosætte sig i selvsamme område. Borgere bosiddende i Region Sjælland og Hovedstaden har større tendens til at svare ved ikke end øvrige regioner.



## Danskernes holdninger til prædefinerede udsagn om Kolding



Spørgsmålsformulering: Hvor enig eller uenig er du i følgende udsagn? (n=1020)  
 Note 1: Procentsatser på 3% eller derunder er fjernet fra den grafiske illustration

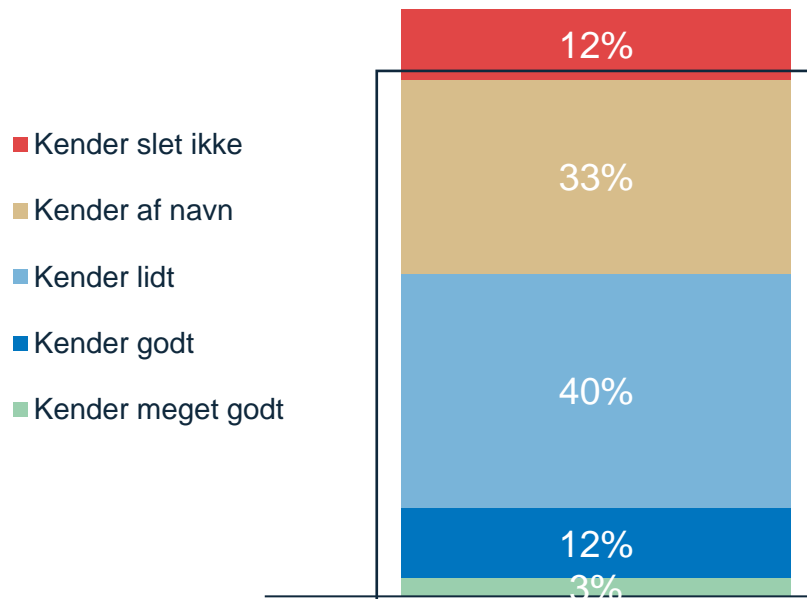
# Kendskabsgraden til Kolding kommune er lav og bør prioriteres

**15% kender Kolding kommune godt eller meget godt.** Mindre end hver 7. dansker vurderer, at de kender godt eller meget godt til Kolding kommune jf. deres egen opfattelse. Lidt mere end hver anden kender som minimum lidt til området, hvor en øvrig tredjedel som minimum kender Kolding kommune af navn. Hvis Kolding kommune bestræber sig på topbox-princippet, har kommunen i givet fald en opgave i at øge kendskabet blandt borgerne naturligt og gradvist. Fx vil der fokuseres på, at dem der har svaret 'kender af navn' på længere sigt skal vandre op til at kunne svare 'kender lidt'. Dem, der 'kender lidt' skal forbedre deres kendskab til at 'kende godt' til kommunen osv. Således sker et mere naturligt og gradvist hop i kendskabsgraden til området.

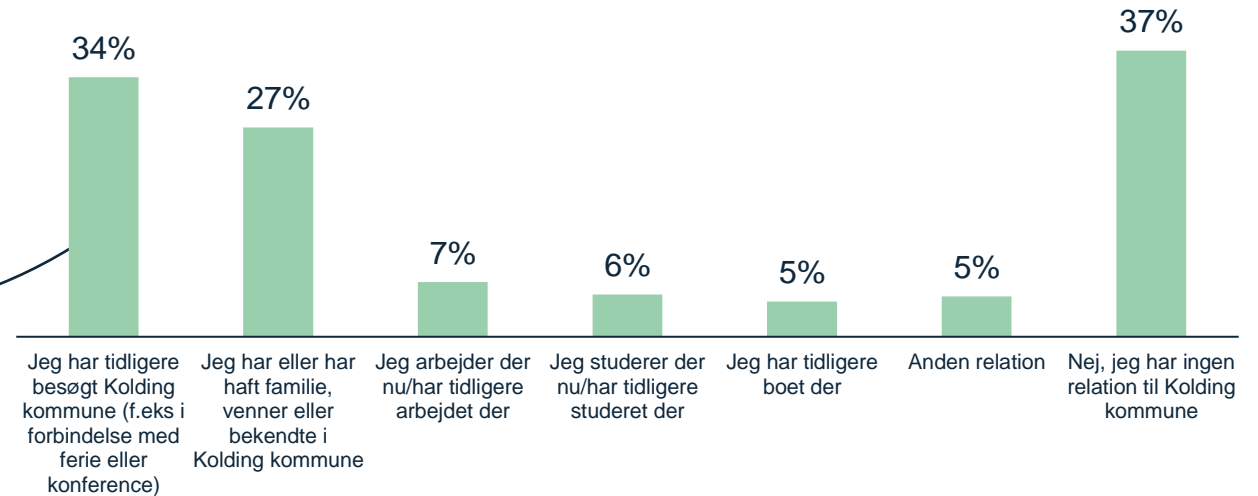
De primære relationer til Kolding kommune er i forbindelse med et besøg (34%), eller at de har (haft) familie og venner i kommunen (27%). Mindre end hver 10. dansker arbejder/har arbejdet i området, studerer der/har studeret der eller har tidligere boet der. 37% har ingen relation til området.



## Kendskabsgrad til Kolding kommune



## Danskernes relation til Kolding kommune



Spørgsmålsformulering: Hvor godt kender du efter din egen opfattelse Kolding kommune? (n=1020)

Spørgsmålsformulering: Har du en eller flere af disse relationer til Kolding kommune ? Vælg gerne flere svar (n=907) Kun danskere, der som minimum kender Kolding af navn

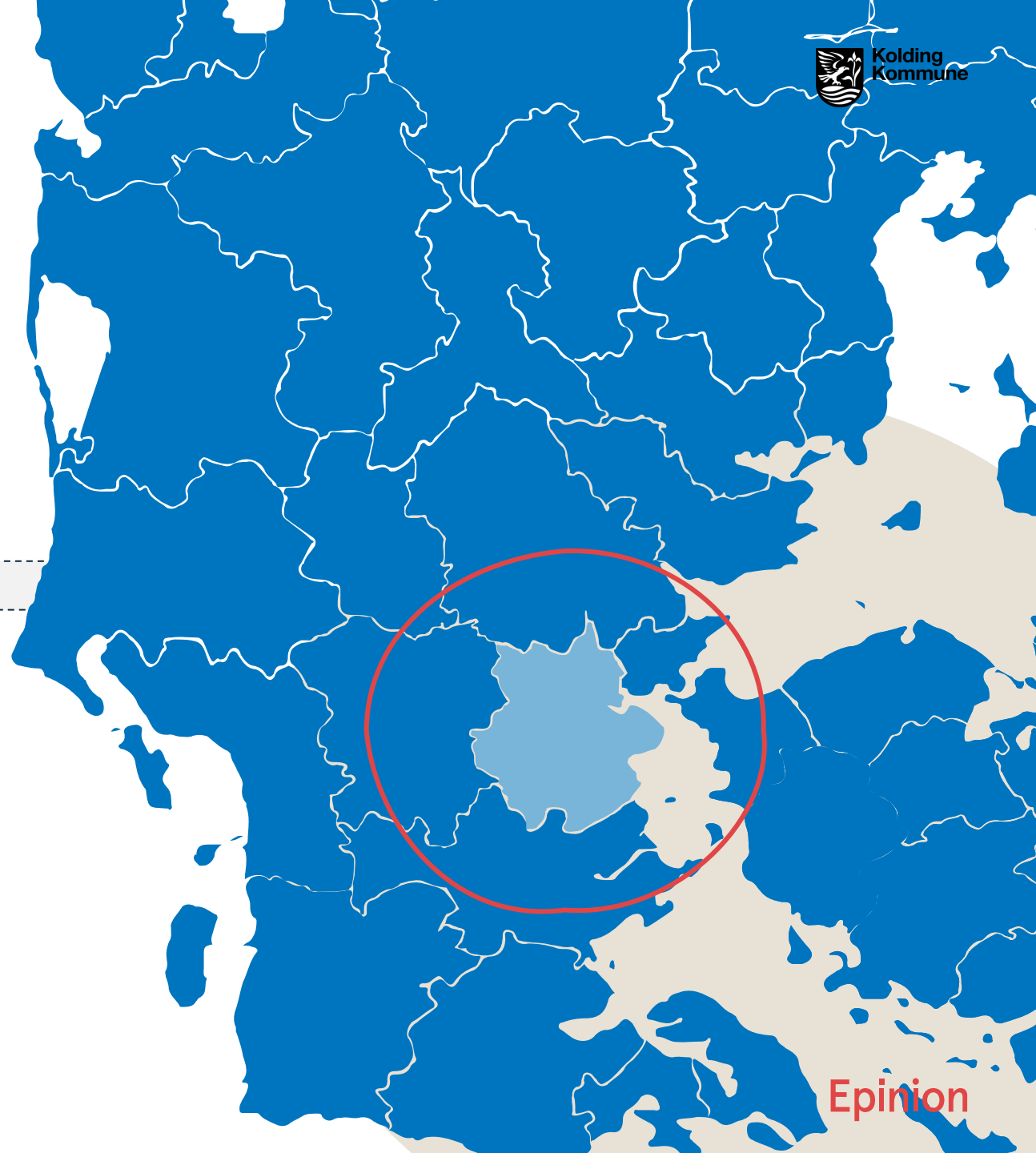
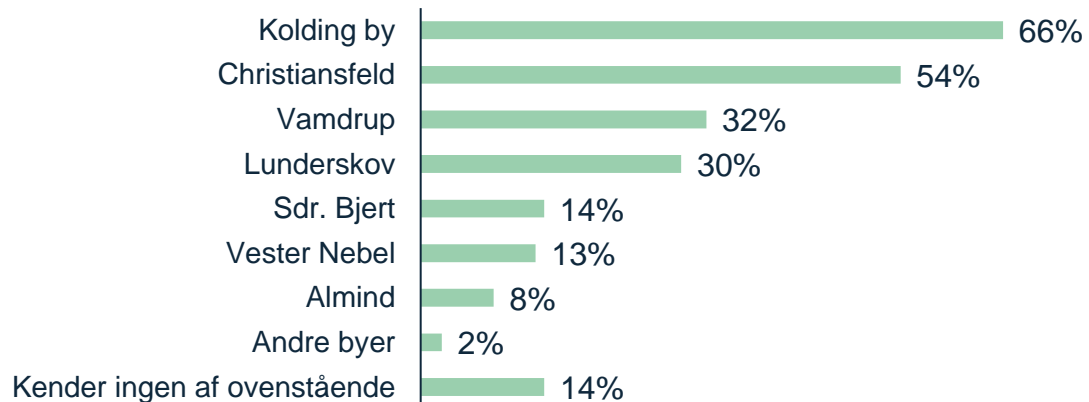
# Kendskabet er størst til Kolding By og enkelte centerbyer

Det største kendskab blandt borgerne uden for Kolding kommune ses ift. Kolding By (66%). Dernæst er kendskabsgraden størst til Christiansfeld (55%), hvorefter andelen falder ned til en tredjedel eller mindre for de øvrige byer.

Yderligere analyser viser, at der er en naturlig overensstemmelse mellem kendskabet og den geografiske afstand, borgerne uden for Kolding kommune har bopæl til daglig. Jo længere væk, danskerne bor, jo færre kender til de konkrete steder. Fx er kendskabsgraden største på tværs af alle byer for borgere bosiddende i det øvrige Region Syddanmark.



### Kendskab til udvalgte byer/-landsbyer





# Vurdering og betydning af udvalgte bosætningsparametre

I følgende afsnit præsenteres danskernes bosætningspræferencer, og hvilke parametre Kolding som bosætningskommune lever op til. Afsnittet indeholder ligeledes et benchmarking aspekt, hvor Kolding sammenlignes med sammenlignelige kommuner i området.



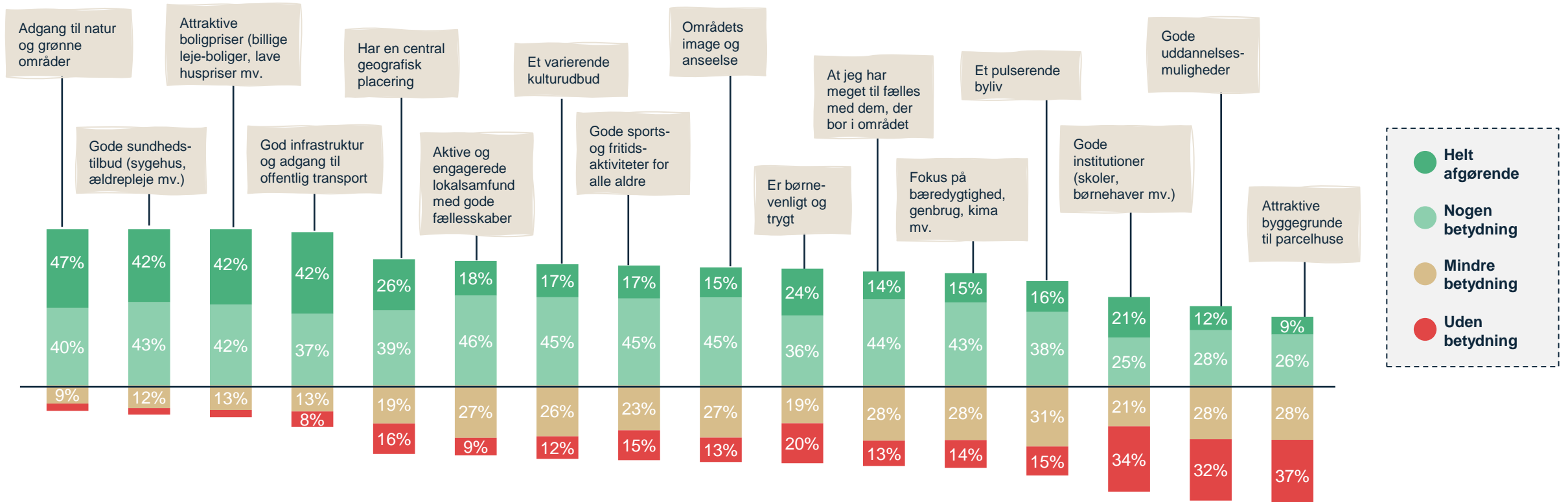


# Natur, sundhedstilbud, boligmarkedet og infrastruktur har størst betydning

Mellem 42-47% af borgerne uden for Kolding kommune vurderer, at adgangen til grønne områder, gode sundhedstilbud, attraktive boligpriser samt god infrastruktur og offentlig mobilitet har afgørende betydning i valg af bosætningsområde. Hele ni ud af 10 vurderer, at disse parametre som minimum har en vis betydning. Attraktive byggegrunde og gode uddannelsesmuligheder har mindst betydning bredt set ift. valg af flytningsområde. Her er andelen henholdsvis 9 og 12%.

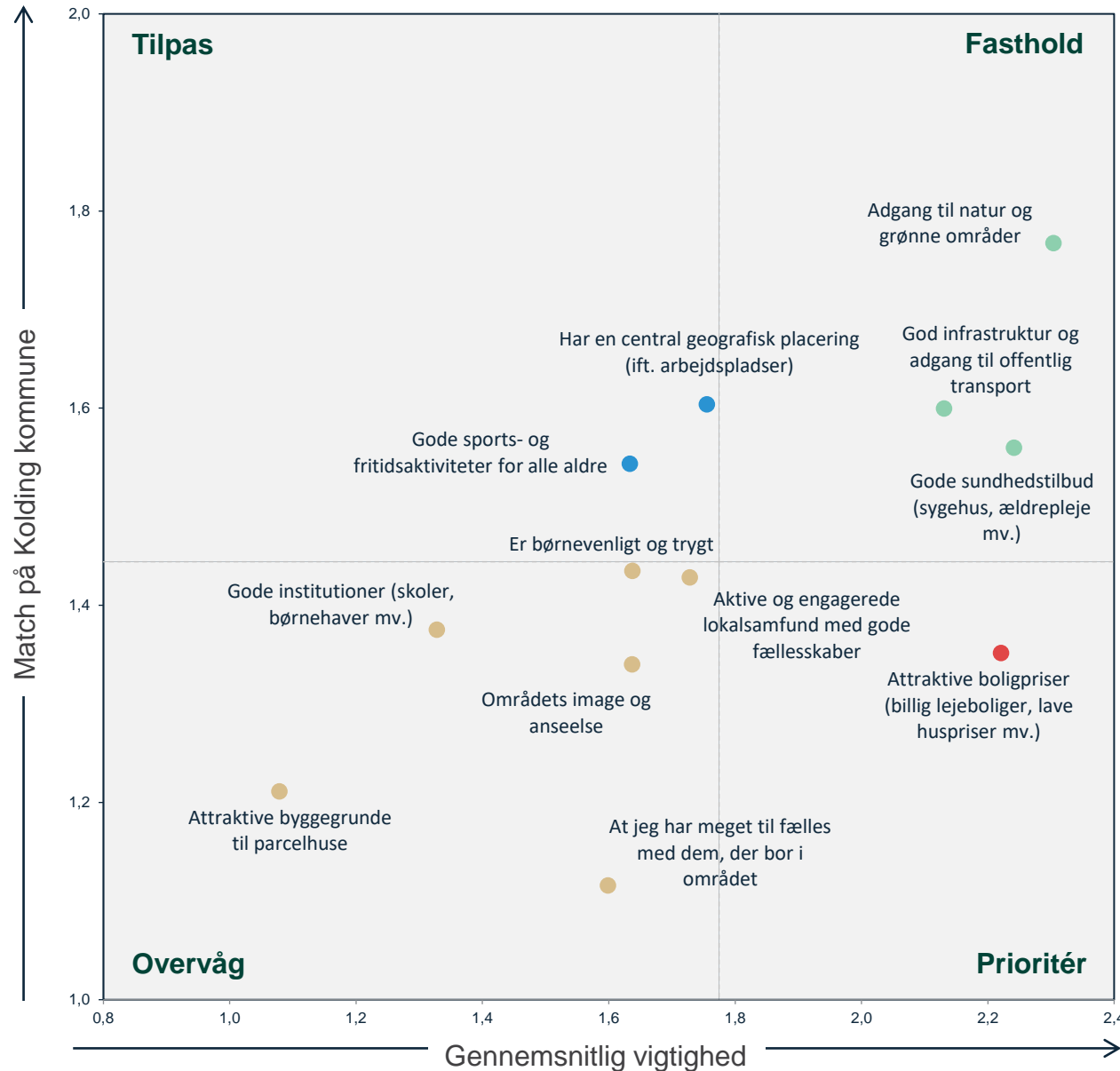


## Danskerne holdning til forskellige bosætningsparametres betydning i forhold til valg af flytningsområde



Spørgsmålsformulering: Når man vælger et område at bosætte sig i, kan man lægge vægt på mange forskellige ting. Forestil dig, at du skal flytte til et nyt område. Hvilken betydning ville nedenstående parametre have for dit valg af område, du skal bo i? (n=1020)

Note 1: Procentsatser på 5% eller derunder er fjernet fra den grafiske illustration



## En del elementer bør fastholdes og evt. tilpasses, hvor kun særligt ét bosætningsparameter bør prioriteres yderligere

Sådan læser du kortet:

Kortet viser sammenhængen mellem borgerne uden for Kolding kommunes overordnede vurdering af de enkelte parametres betydning versus hvorvidt Kolding kommune matcher denne vurdering.

**Der er en fin overensstemmelse mellem borgernes ønsker og realiteten.**

Af kortet fremgår det, at der overordnet set er en stor overensstemmelse mellem forholdenes vigtighed og vurderingen af Kolding kommune. Eksempelvis er 'adgang til natur og grønne områder' på én gang det vigtigste og det højest scorende parameter for den gennemsnitlige vigtighed blandt danskerne. Omvendt er 'attraktive byggegrunde til parcelhuse' hverken højt scorende eller vigtigt.

Note: De stiplede linjer indikerer de gennemsnitlige værdier på tværs af alle forhold. 'Ved ikke' er frasorteret. Vær opmærksom på, at akserne er tilpasset data og ikke går fra skalaens minimum- til maksimumværdi (1-4 eller 1-5).

Gennemsnitlig vigtighed (n=945-995), Match på Kolding kommune (n=424-697)

Note 1: Ved ikke-besvarelser er frasorteret stikprøven i vurderingen af den enkelte parametres vigtighed og matchet på Kolding kommune.

## To ud af fem borgere uden for Kolding kommune har et overvejende eller meget godt indtryk af kommunen - en relativ placering ift. de sammenlignelige kommuner

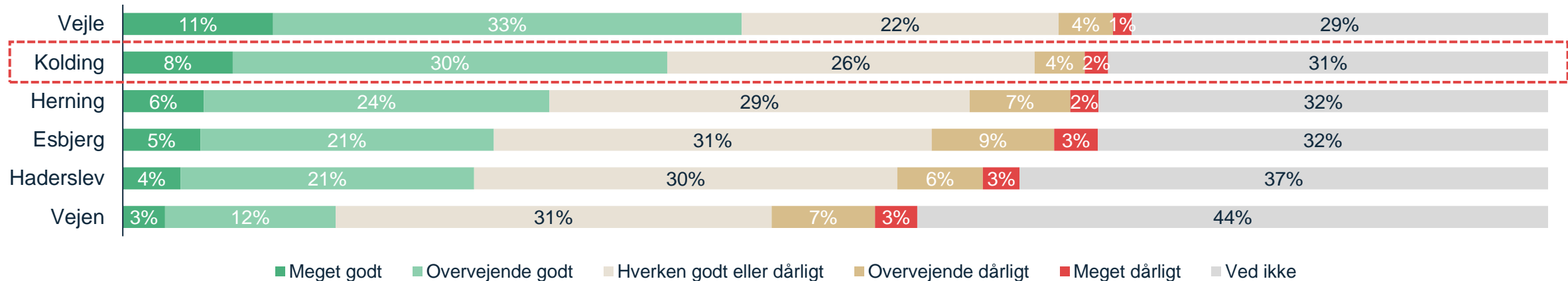
**Kolding træder ind på en andenplads.** 38% af danskerne uden for Kolding kommune har et overvejende eller meget godt indtryk af Kolding som et sted at bo og leve i. Det er kun Vejle, der får en lidt højere samlet score. Her er andelen 44%. Ens for de respektive kommuner er, at relativt få decideret har et dårligt indtryk af områderne som bosætningskommuner. Her er det mindre end hver 10. for begge kommuner. Samtidig er der en stor andel (hver tredje), der svarer 'ved ikke'. Igen er der et potentiale for kommunen i at styrke fortællingen udadtil og forbedre borgerne uden for Kolding kommunes muligheder for at have et indtryk af området – uagtet om det er godt eller dårligt.

**Omgivelser, beliggenhed og kulturelle seværdigheder er et hit.** Borgerne uden for Kolding kommune, der har et godt indtryk af området, lægger særligt vægt på de smukke omgivelser, der binder Kolding sammen, deres centrale geografiske beliggenhed – særligt iht. praktiske gøremål som afstand til arbejde, samt det eksisterende udbud af kulturelle seværdigheder og events. Deslige nævnes, at Kolding har et passende udbud af handelsmuligheder, der umiddelbart kan opfylde ens primære behov.

Omvendt har en andel af borgerne uden for kommunen et indtryk af, at Kolding er kedelig. Dog fremhæver en del i de åbne besvarelser, at deres negative eller neutrale indtryk af kommunen bunder i et manglende kendskab til området.



### Befolkningens indtryk af Kolding og udvalgte kommuner



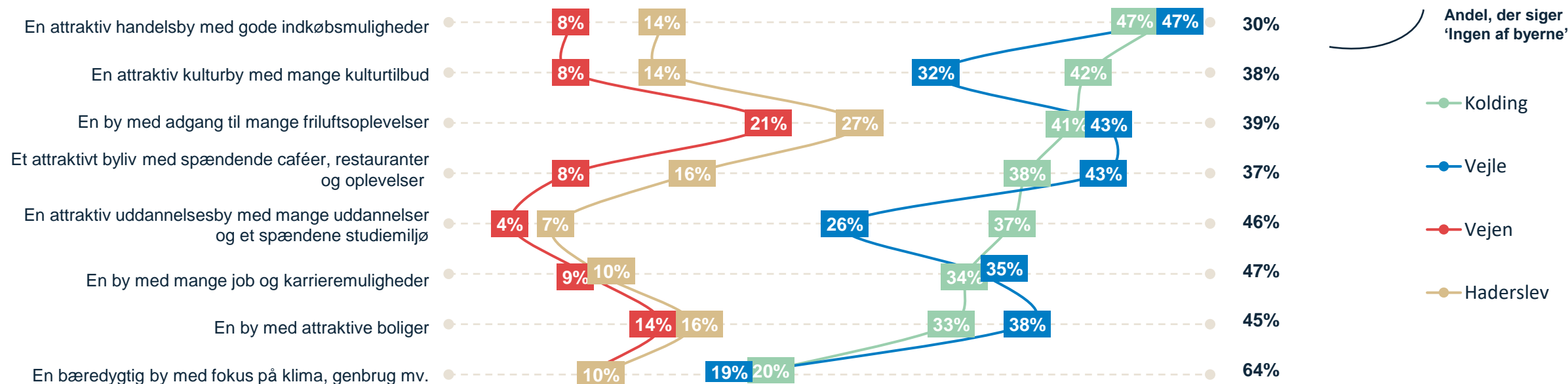
# Borgere uden for Kolding kommune spejler særligt området som en attraktiv handelsby med et rigt kulturliv og gode udendørsmuligheder

Omtrent hver anden borger uden for Kolding kommune forbinder området med gode indkøbsmuligheder og ca. samme andel vurderer, at Kolding kommune er en attraktiv kulturby med mange tilbud og et område, der har adgang til mange friluftsoplevelser. Sammenligningen på tværs af udvalgte byer viser tydeligt, at Kolding primært duellerer mod Vejle, hvor kommunen får en bedre vurdering på hhv. 'attraktiv kulturby', 'attraktiv uddannelsesby' og 'bæredygtig by'.

Omvendt er der også et potentiale i at forbedre ovenstående udgangspunkt, idet en stadig stor del af borgerne uden for kommunen vurderer, at de enkelte udsagn ikke passer på nogen af byerne. Fx svarer 46% af borgerne uden for Kolding kommune, at ingen af byerne er en attraktiv uddannelsesby.



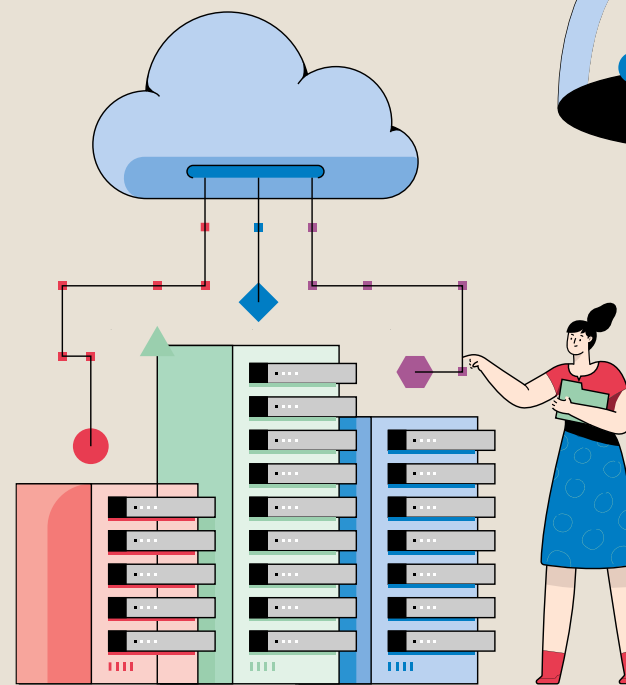
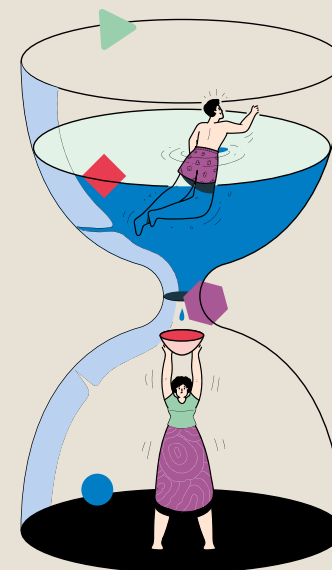
## Danskernes vurdering af hvilken by der passer bedst på en række udsagn





# Danskernes flytbarhed

I dette afsnit kortlægger vi danskernes potentiale for at flytte nuværende bopælskommune ud med en ny inden for nærmeste fremtid, og hvorvidt Kolding kommune er en mulig spiller i dette felt.

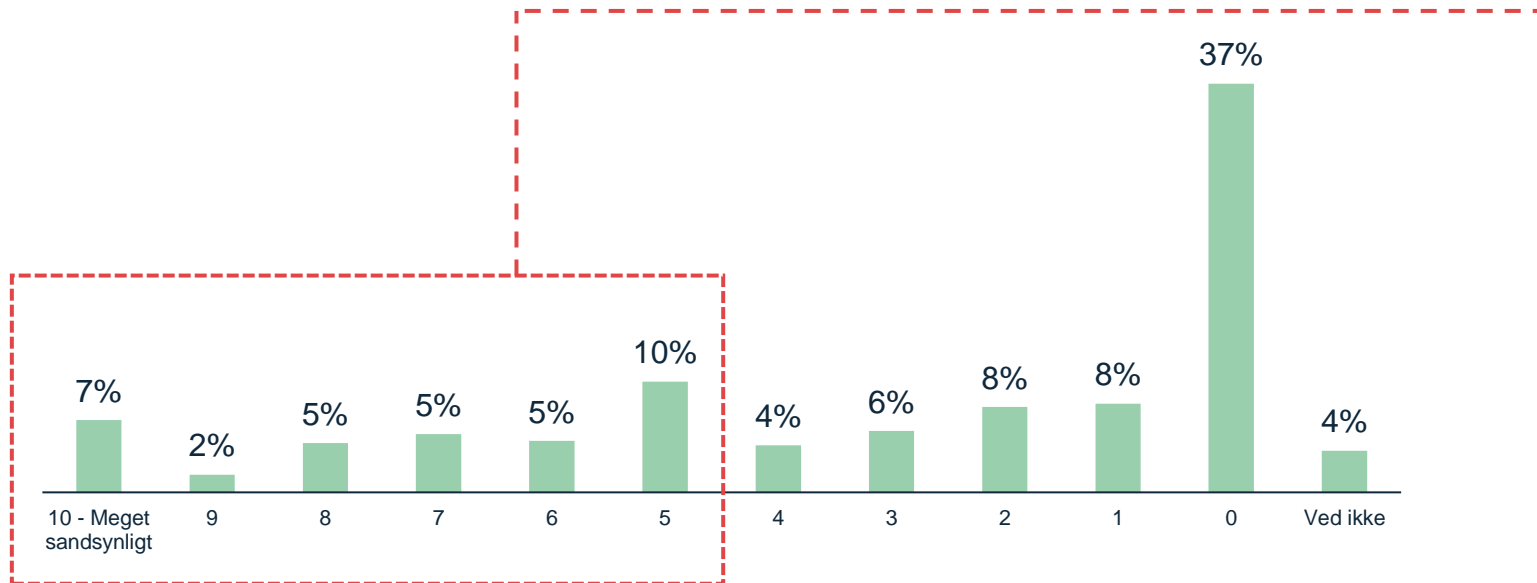


# Hver tredje dansker er flytbar de næste fem år, og nogle har interesse i Kolding som bosætningskommune

34% af danskerne vurderer på en skala fra 0-10, at der er en vis sandsynlighed for, at de i løbet af de kommende fem år vil flytte til en anden kommune. Heraf vurderer 14%, at det er delvist eller meget sandsynligt, at det bliver Kolding kommune, de søger mod.



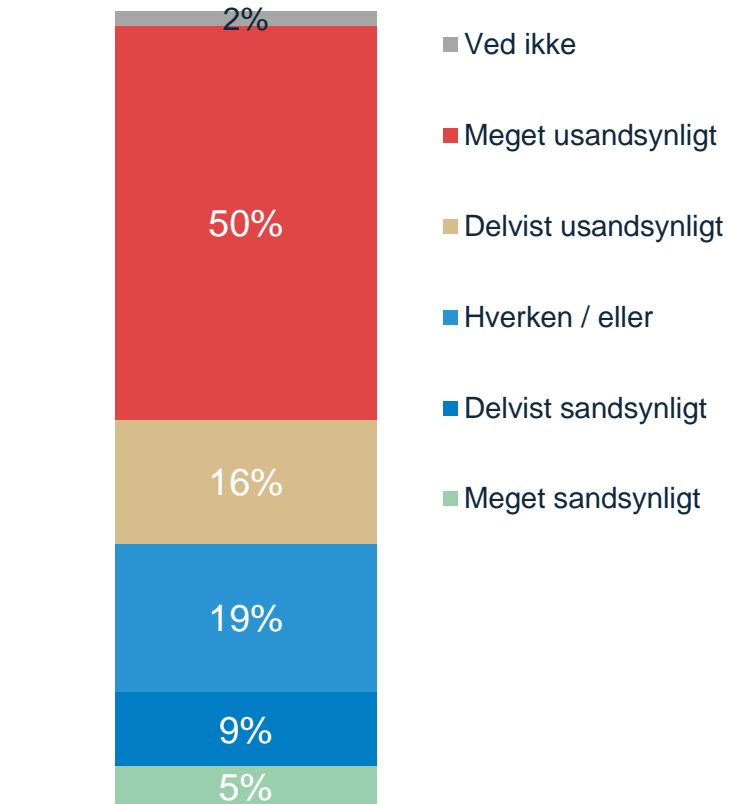
## Danskernes flytbarhed inden for de kommende fem år



Spørgsmålsformulering: På en skala fra 0-10, hvor 0 er 'slet ikke sandsynligt' og 10 er 'meget sandsynligt', hvor sandsynligt er det så, at du om 5 år vil flytte til en anden kommune? (n=1020)

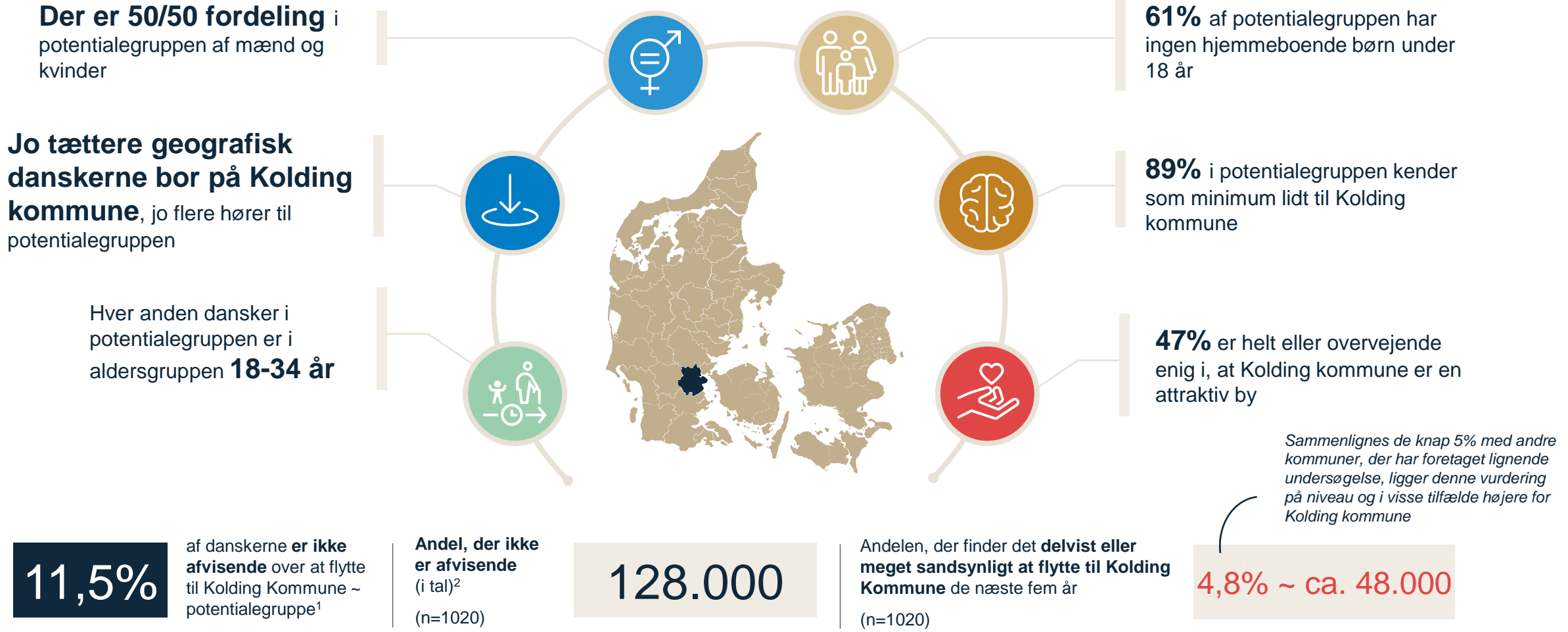


## Interessen for Kolding som bosætningskommune



Spørgsmålsformulering: Hvor sandsynligt er det, at du inden for de kommende 5 år vil flytte til Kolding kommune? (n=347)

# Her gives et kort overblik over potentialegruppen på udvalgte parametre



Note 1: Denne andel er baseret på dem, der finder det sandsynligt at flytte inden for de kommende fem år, men som samtidig ikke svarer, at det er meget eller delvist usandsynligt at flytte til Kolding Kommune.

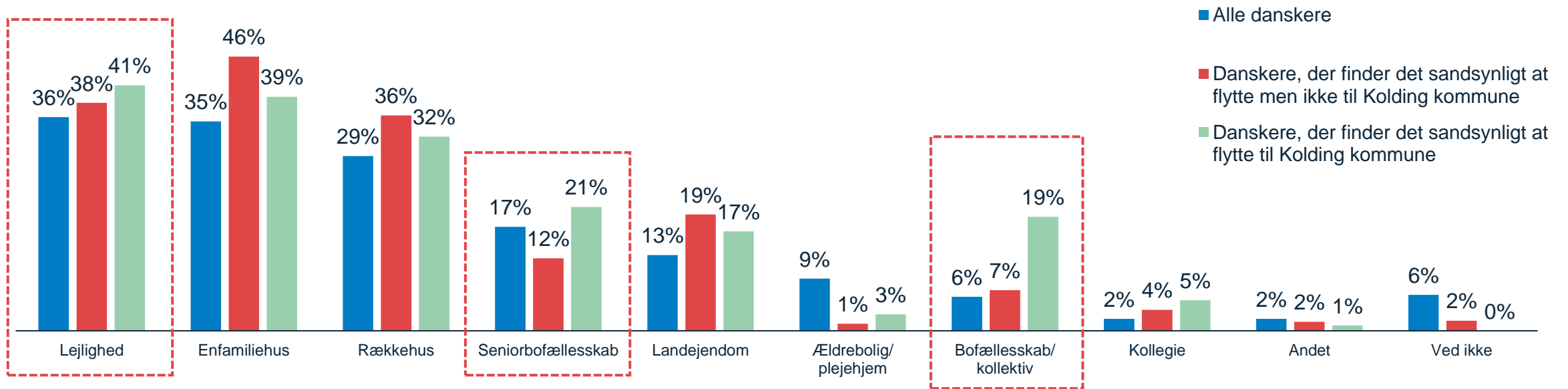
Note 2: Udregningen er baseret på befolkningstallene under Danmarks Statistik for personer, der minimum er 18 år. Det reelle tal tager højde for regionsfordelingerne.

# Bofællesskaber og kollektiver foretrækkes i høj grad af de danskere, der finder det sandsynligt at flytte til Kolding kommune

Majoriteten af danskerne foretrækker lejlighedskomplekser, enfamiliehus eller rækkehus som boligtyper/-former, hvis de skal bosætte sig i en anden kommune. Der er dog variationer i ønskede boligtyper/-former blandt dem, der finder en vis interesse i Kolding som bosætningskommune. Der er betydelig flere danskere i denne gruppe, der foretrækker at flytte ind i bofællesskaber/kollektiver. Her er andelen 19%, hvor det blandt alle respondenter fylder blandt 6%. Derudover lokker seniorbofællesskaber (21%) og lejligheder (41%). Her er forskellen dog ikke signifikant.



## De mest foretrukne boligtyper/-former for dem, der finder interesse i Kolding Kommune sammenlignet med alle andre



Spørgsmålsformulering: Når du en dag skal flytte, hvilke boligtyper/-former vil du i så fald foretrække at flytte ind i?

Alle danskere (n=1020), Danskere, der finder det sandsynligt at flytte men ikke til Kolding kommune (n=295), Danskere, der finder det sandsynligt at flytte til Kolding kommune (n=52)

Note 1: Grundet den relativ lave stikprøvestørrelse skal resultaterne tages med et vist forbehold.



# *Bilag*

## Kodebøger til åbne associationer



**Naturområder** inkluderer udtalelser, der beskriver naturen i Kolding. Her indgår ord som natur, fjorden og vand.



**Opfattelser af bylivet** beskriver livet i Kolding By. Her indgår ord som Storcentret og Gågaden.



**Helhedsvurdering** er ord, der beskriver borgernes umiddelbare indtryk af Kolding kommune. Her indgår ord som pæn, ordentlig og beskidt.



**Beliggenhed** dækker udtalelser vedr. Koldings geografiske placering ift. resten af Danmark, job, eller familie. Fx ord som placering, trekantområdet og centralt.



**Kunst og scene** beskriver kulturelle tilbud og associationer området med design. Her indgår ord som designby og kulturliv.



**Fritidstilbud og handel** udtaler sig om de attraktive muligheder, der er i Kolding kommune. Her indgår ord som handlemuligheder og shopping.



**Infrastruktur og byplanlægning** omhandler oplevelser af vejnettet og bebyggelse i indre by. Her indgår ord som cykelveje, belysning og højhuse.



**(U)Tryghedsskabende elementer** udtaler sig om borgernes (u)tryghed. Her indgår ord som vold, fællesskab og kriminalitet.



**Trafikale forhold** beskriver trafikken i Kolding kommune. Her indgår ord som problemer med trafik, kø og P-plads.



**Offentlig forvaltning og service** handler om borgernes oplevelser af den kommunale forhold og services. Eksempler er ledelse og økonomi.



**Uddannelse** beskriver borgernes oplevelse af muligheder for at uddanne sig. Her indgår ord som studieby og uddannelsesmuligheder.



**Udviklingspotentiale og erhverv** beskriver Kolding kommunes erhvervsmæssige udvikling og potentiale. Eksempler på ord er Byudvikling, vækst og potentiale.



**Byens størrelse** handler om ord, der beskriver omfanget af området. Ord som fx provinsby og storby.



**Familie- og børneforhold** beskriver Kolding som et sted med og for børn og familieliv. Her indgår ord som hjem, fødeby og familie.



**Boligmarkedet** beskriver associationer til Kolding kommunes boligmarked. Her indgår ord som husleje, boligpriser og lejeboliger



**Sundhed og ældrepleje** omhandler ord, der beskriver sundhedsvæsenet såsom hospitaler og læge.



**Naturområder** inkluderer udtalelser, der beskriver naturen i Kolding. Her indgår ord som bakker, dyr og kyst.



**Fritidstilbud og handel** udtaler sig om de attraktive muligheder, der er i Kolding kommune. Her indgår ord som restauranter, vandsport og shoppingmuligheder.



**Uddannelse** beskriver borgernes oplevelse af muligheder for at uddanne sig. Her indgår ord som designskolen, universitet og VUC.



**Koldinghus** dækker over alle associationer til Kolding omhandlede Koldinghus. Her indgår kun ord som Koldinghus og castle.



**Trafik og infrastruktur** omhandler oplevelser af trafikale forhold og infrastruktur. Her indgår ord som motorveje, bilkøer og transport.



**Vækst og erhvervspotentiale** beskriver Kolding kommunes erhvervsmæssige udvikling og vækst. Eksempler på ord er arbejdsmuligheder, industri og fremgang.



**Helhedsvurdering** er ord, der beskriver borgernes umiddelbare indtryk af Kolding kommune. Her indgår ord som charmerende, dejlig og bøvl.



**Offentlig forvaltning og service** handler om om borgernes oplevelser af den kommunens politiske forhold. Eksempler er kommunalvalg, drama og uro.



**Byens størrelse** handler om ord, der beskriver omfanget af området. Ord som fx provins, bondeby og 7. største by.



**Beliggenhed** dækker udtalelser vedr. Koldings geografiske placering ift. resten af Danmark, job, eller familie. Fx ord som Grænsen, Jylland og sydlig.



**Boligmarkedet** beskriver associationer til Kolding kommunes boligmarked. Her indgår ord som dyr, pris og billig.



**Familie, venner og børn** beskriver borgernes familære associationer til Kolding. Her indgår ord som familie, storebror og venner.



**Kultur Kunst og design** beskriver kulturelle tilbud og associationer med Kolding som designkommune. Her indgår ord som attraktioner, museum og SlotssøBadet.



**Sundhed og ældrepleje** omhandler ord, der beskriver sundhedsvæsenet såsom hospital og sygehus.

# Epinion

## Epinion Aarhus

Mariane Thomsens Gade 4B  
8000 Aarhus C  
Danmark  
T: +45 87 30 95 00  
E: aarhus@epinionglobal.com  
www.epinionglobal.com

## Epinion København

Ryesgade 3F  
2200 København N  
Danmark  
T: +45 87 30 95 00  
E: copenhagen@epinionglobal.com  
www.epinionglobal.com



**Martin Østervig  
Larsen**

*Senior Director*

M: +45 4188 7306  
E: mol@epinionglobal.com



**Nicolai Houmark  
Lauridsen**

*Senior Consultant*

M: +45 2931 2667  
E: nhl@epinionglobal.com