



6. DALBY SKOLE

Dalbyvej 97, 6000 Kolding

Dalby Skole er med den netop afsluttede om- og tilbygning udbygget til en fuldt 3-sporet skole med elever fra 0. – 9. klasse.

I indeværende skoleår 2020/21 har skolen 447 elever på 0. – 9. klassetrin fordelt på 20 almenklasser. Den gennemsnitlige klassekvotient er på 22,4. Skolens SFO har 200 børn tilmeldt, og dækningsgraden er 85 %.

Ifølge prognosen for udvikling i elev- og klassetal ses en stigning i skolens elevtal til 541 elever 2022/23 elevtallet falder svagt og stabiliserer sig på omkring 520 elever. Skolen vil variere mellem 2 og 3 spor på indskoling og mellemtrin, mens udskoling i prognoseperioden vedbliver at være i 2 spor.

Der forventes ingen kapacitetsproblemer i prognoseperioden.

Der er som led i udarbejdelsen af den fysiske udviklingsplan afholdt møde med skoleledelsen for gennemgang af skolens tilbagemelding på det udsendte oplysnings- og registreringskema. Grundet Corona er mødet afholdt digitalt.

Skoleledelsen oplyser, at der i området har været tradition for, at en del elever i overgangen fra 6. til 7. klasse har valgt at søge mod en privatskole, men det forventer man ændrer sig over tid, nu man har fået egen overbygning.

Der pågår indretning til håndværk og design i underetagen af den gamle skolebygning ved indskoling.

Skolens fysiske rammer er nu ved at være fuldt opdaterede, men skolen mener ikke faglokale til billedkunst har fundet sin endelige løsning. Man oplyser endvidere, at de grønne arealer ved indskolingens legeplads er belastet af overfladevand.



6. DALBY SKOLE

Forslaget til udviklingsplan har som mål, at øge rummeligheden ved indskoling, så der bliver gode forhold som fuldt 3 sporet skole.

Dernæst illustrerer den fysiske udviklingsplan hvorledes der på Dalby Skole vil kunne etableres et læringsmiljø for 4. – 9. klasse, der følger de pædagogiske perspektiver, der er beskrevet i Bind II, Folkeskolen i fremtiden.

Udviklingsplanen omhandler følgende:

A Billedkunst og indskoling

Det foreslås, at den gamle pedelbolig nord for indskoling indrettes til faglokale for billedkunst, således SFO-lokaler kan frigøres for disse aktiviteter og dermed indgå i lokalekapaciteten når GLO påbegyndes fra april.

Et klasseværelse er i øjeblikket inddraget til forberedelse. Det tilbageføres til klasselokale når skolen bliver i 3 spor og forberedelse flyttes til de tidligere administrationslokaler, hvor det indrettes i sammenhæng med personalerum og møderum for indskolingens personale.

B Folkeskolen i fremtiden

Det fysiske læringsmiljø på Dalby Skole er forankret i klasselokaler. I den seneste nybygning der rummer udskoling, ligger lokalerne parvist omkring et stor dobbelthøjt fællesrum, indrettet med PLC samt et større trappeanlæg til ophold og samling. Melletrin er placeret i tilknytning til idrætshallen. Her ligger lokalerne ligeledes parvist, udlagt omkring et indre gårdrum. Her er mindre grupperum placeres som kuber på gangarealet ud for de enkelte klasselokaler.

Den fysiske udviklingsplan illustrerer et eksempel på, hvorledes der kan skabes et fleksibelt og rummeligt læringsmiljø for 4. – 9. årgang hvor det er fag og fagområder der er i centrum. Det bemærkes, at det illustrerede forslag viser skolen som fuld 3 sporet skole.

Med afsæt i UM's vejledende timetal beregnes behovet for lokaler til dækning af undervisningen i de enkelte fag eller fagområder. Der vil være forskellige muligheder for organisering og placering af de nye faglokaler. I forslaget til Dalby Skole er lokalerne til de enkelte fag udlagt således at de "store fag" dansk og matematik har lokaler hos henholdsvis melletrin og udskoling. De øvrige fag ligger, som en del af skolens faglokaler, i den nyeste tilbygning.

Med etableringen af fagets lokaler frigøres fire klasselokaler. To lokaler ombygges og indrettes, så de sammen med fællesrum, pædagogisk læringscenter og aula ved idrætshallen kan fremstå som fleksible opholds- og læringsmiljøer, der kan supplere faglokalerne. På tegninger benævnt "fagflex".

Et lokale ved melletrinnet indrettes med faciliteter til fablab og et lokale på 1. sal ved administrationen fastholdes til forberedelse. Etablering af den udskudte mellebygning med forberedelsesfaciliteter, beliggende mellem melletrin og den seneste nybygning vil dermed ikke være aktuel. Ikke mindst fordi de etablerede faglokaler vil danne ramme om en del af forberedelsen.

Den enkelte elev vil have egen locker med plads til pc, bøger, gymnastiktøj osv. placeret klasse- og årgangsvist i udvalgte områder, der fx kan farvekodes de enkelte klasser og årgange.

6. DALBY SKOLE

I den fysiske udviklingsplan er der under område B angivet et budgetbeløb til dækning af forslagetets virkeliggørelse. Det oplyste beløb dækker udgifter til bygningsarbejder, omkostninger, løst og fast inventar.

Afrunding

Med den foreslåede fysiske udviklingsplan for Dalby Skole vil skolen fortsat en kapacitet der modsvarer 3 spor på alle årgange. Der vil være kapacitet til SFO og GLO.

Bilag

Elev- og klassetalsprognose

Situationsplan

Tegn. 06.1

Indskolingsafdeling

Tegn. 06.2

Mellemtrin, udskoling og Dalby GF stueetage

Tegn. 06.3

Mellemtrin, udskoling og Dalby GF 1. sal

Tegn. 06.4

Kolding Kommune

Fysisk udviklingsplan for skoleområdet 2021 - 2031

Elev- og klassetalsprognose

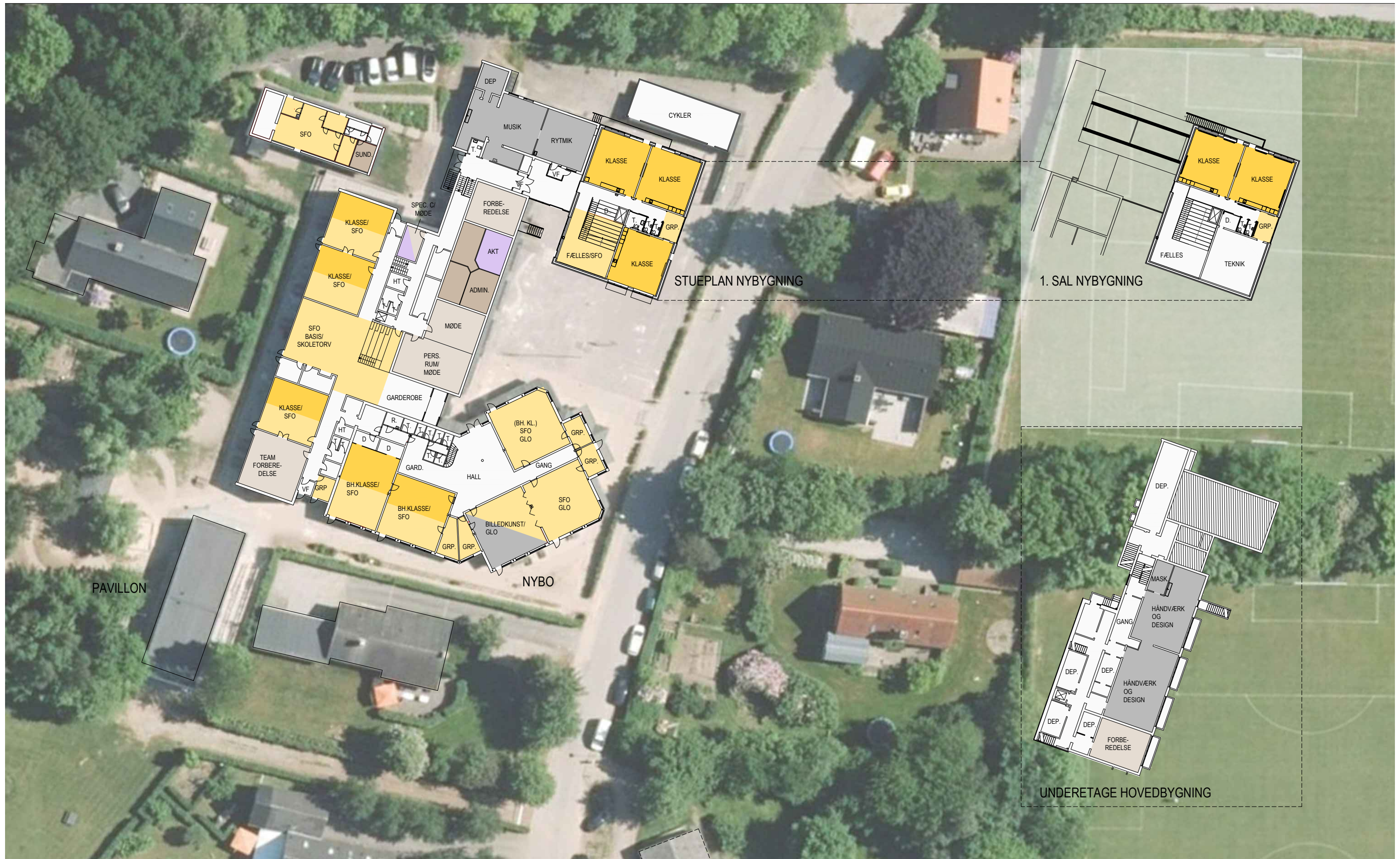
Dalby Skole	20/21			21/22			22/23			23/24			24/25			25/26			26/27			27/28			28/29			29/30			30/31			31/32			
0.	24	23		25	25	25	24	23	23	20	19	19	27	27		20	20	19	28	27		27	26		28	27		19	19	19	19	19	19	19	20	20	19
1.	25	24	24	23	23		24	24	23	22	22	21	28	28		27	26		20	19	19	28	27		27	27		27	27		19	19	19	19	19	19	19
2.	27	27		24	24	24	23	23		23	23	23	22	22	21	19	19	19	28	27		20	20	20	19	19	19	28	28		19	19	19	19	20	20	19
3.	21	21	21	26	26		23	23	22	22	22		22	22	22	21	21	21	19	19	19	28	27		20	20	19	19	19	19	19	28	27		28	28	
4.	22	22	21	21	20	20	25	25		21	21	21	21	21		21	21	21	20	20	20	28	27		27	26		19	19	19	28	27		27	27		
5.	24	23	23	20	20	20	28	28		23	23		20	19	19	20	20		20	20	19	19	19	19	26	26		26	25		27	27		26	26		
6.	23	23		22	22	21	19	19	19	27	26		23	22		28	27		20	19		28	28		27	27		26	25		25	24		26	26		
7.	15	14		20	20		28	27		24	24		23	23		20	19		24	23		17	17		25	24		23	23		22	22		22	21		
8.				15	14		20	19		27	27		24	24		23	23		20	19		23	23		17	17		24	24		23	23		22	22		
9.							15	14		20	19		27	26		24	23		23	23		20	19		23	23		17	17		24	24		23	23		
0. til 9. klasse - elevtal	447			500			541			539			533			522			515			510			513			511			522			522			
0. til 9. klasser	20			23			24			24			23			24			24			22			22			23			23			23			
Klassekvotient	22,4			21,7			22,5			22,5			23,2			21,8			21,5			23,2			23,3			22,2			22,7			22,7			
Antal elever ialt	447			500			541			539			533			522			515			510			513			511			522			522			
Børn i glidende overgang	59			70			58			54			59			55			53			55			57			57			59						
SFO - 0. til 3. klasse	200	~ 85%		208			217			201			205			197			191			190			191			190			192			196			

Tal for 2020/21 er aktuelle elevtal. Resterende tal er baseret på *Elevtalsprognose 2021, baseret på befolkningsscenario 004 og skolescenario 002*

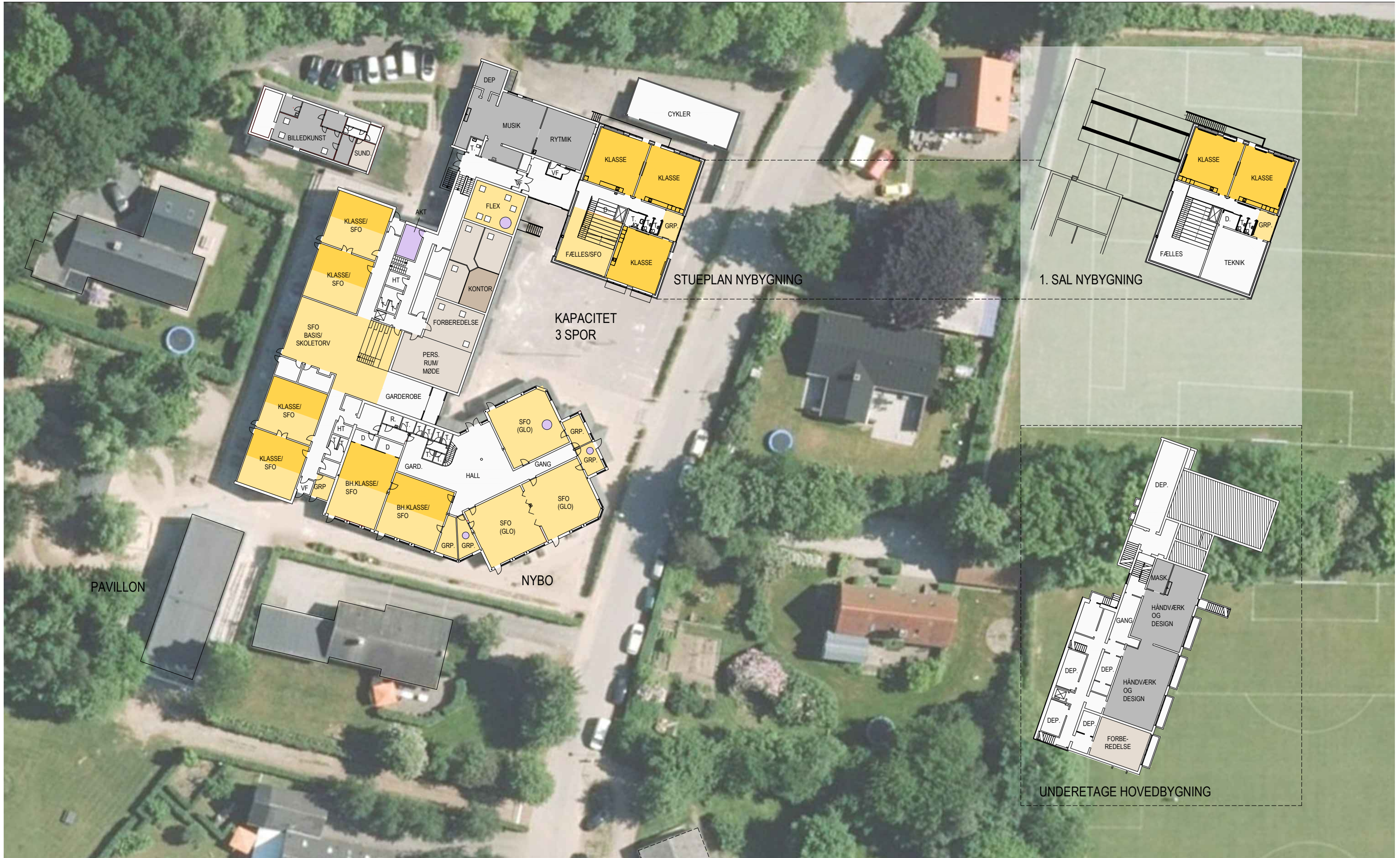
Antallet af børn i SFO er beregnet ved fremskrivning af nuværende dækningsgrad.

Antallet af børn i glidende overgang er beregnet som antal børn på 0. årgang i efterfølgende skoleår





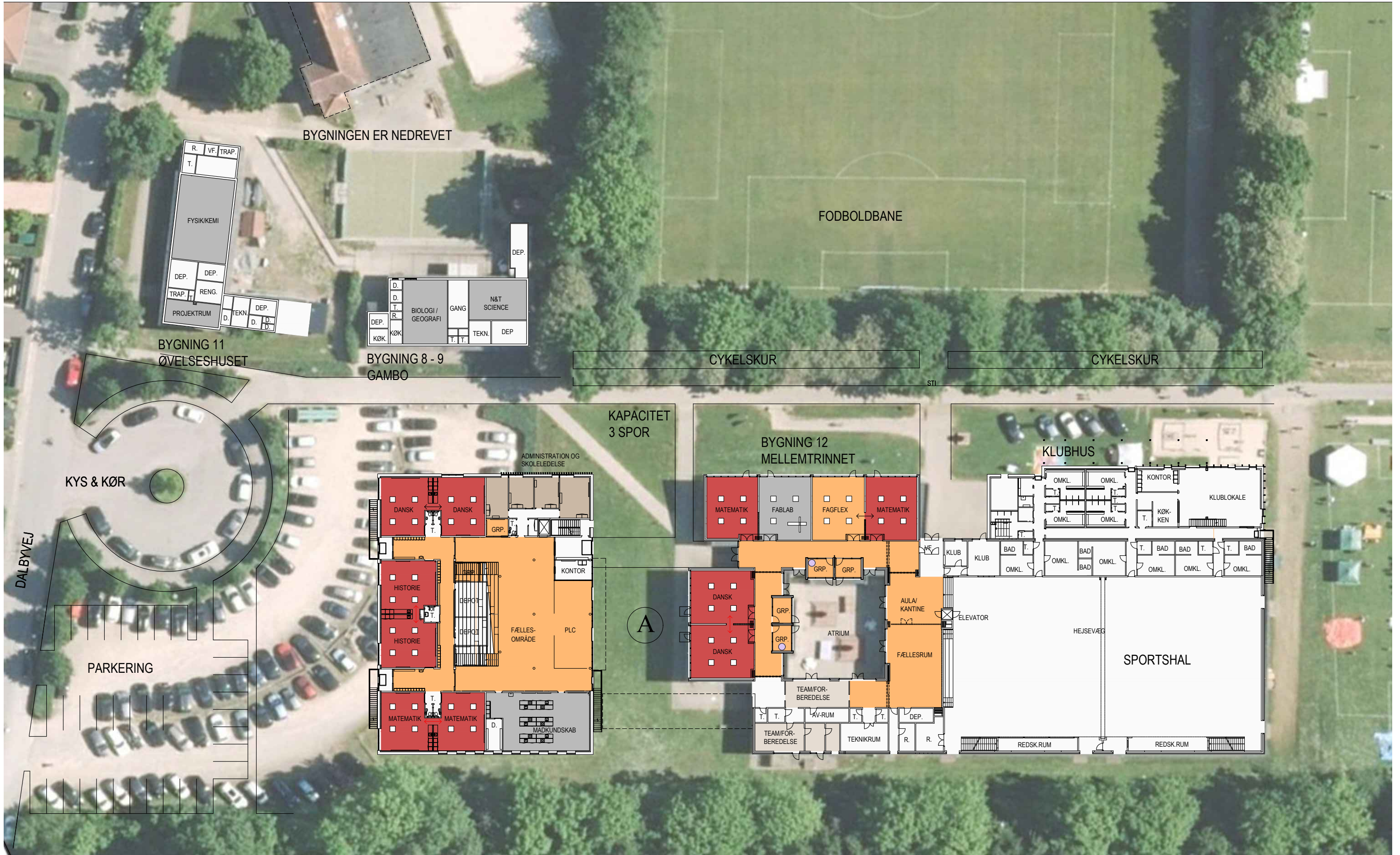
<p>NORD</p>	SIGNATURFORKLARING			
	INDSKOLING 0. - 3. KL.	MELLEMTRIN 4. - 6. KL.	UDSKOLING 7. - 10. KL.	STØTTE/SPEC. U.
	SFO / FLEX	FLEX	FLEX	SPEC. KLASSE
	FAGFLEX / OPHOLD	FAG I FAGLOKALE	FAGLOKALER	PERSONALEOMRÅDER
				ADMINISTRATIVE FUNKTIONER
			PÆDAGOGISK LÆRINGSCENTER & SKOLETORV	



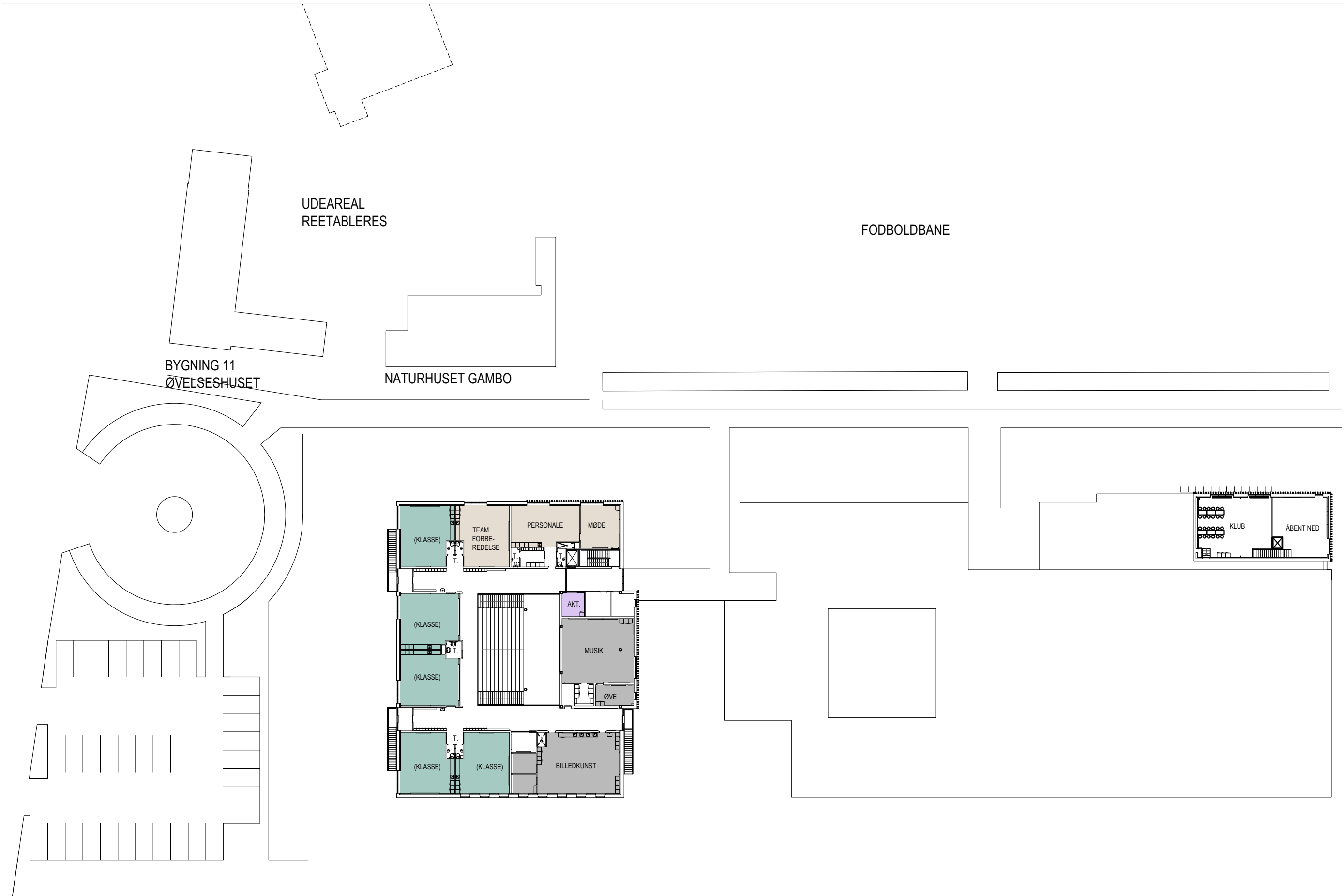
<p>NORD</p>	SIGNATURFORKLARING			
	INDSKOLING 0. - 3. KL.	MELLEMTRIN 4. - 6. KL.	UDSKOLING 7. - 10. KL.	STØTTE/SPEC. U.
	SFO / FLEX	FLEX	FLEX	SPEC. KLASSE
	FAGFLEX / OPHOLD	FAG I FAGLOKALE	FAGLOKALER	PERSONALEOMRÅDER
				ADMINISTRATIVE FUNKTIONER
				PÆDAGOGISK LÆRINGS-CENTER & SKOLETORV



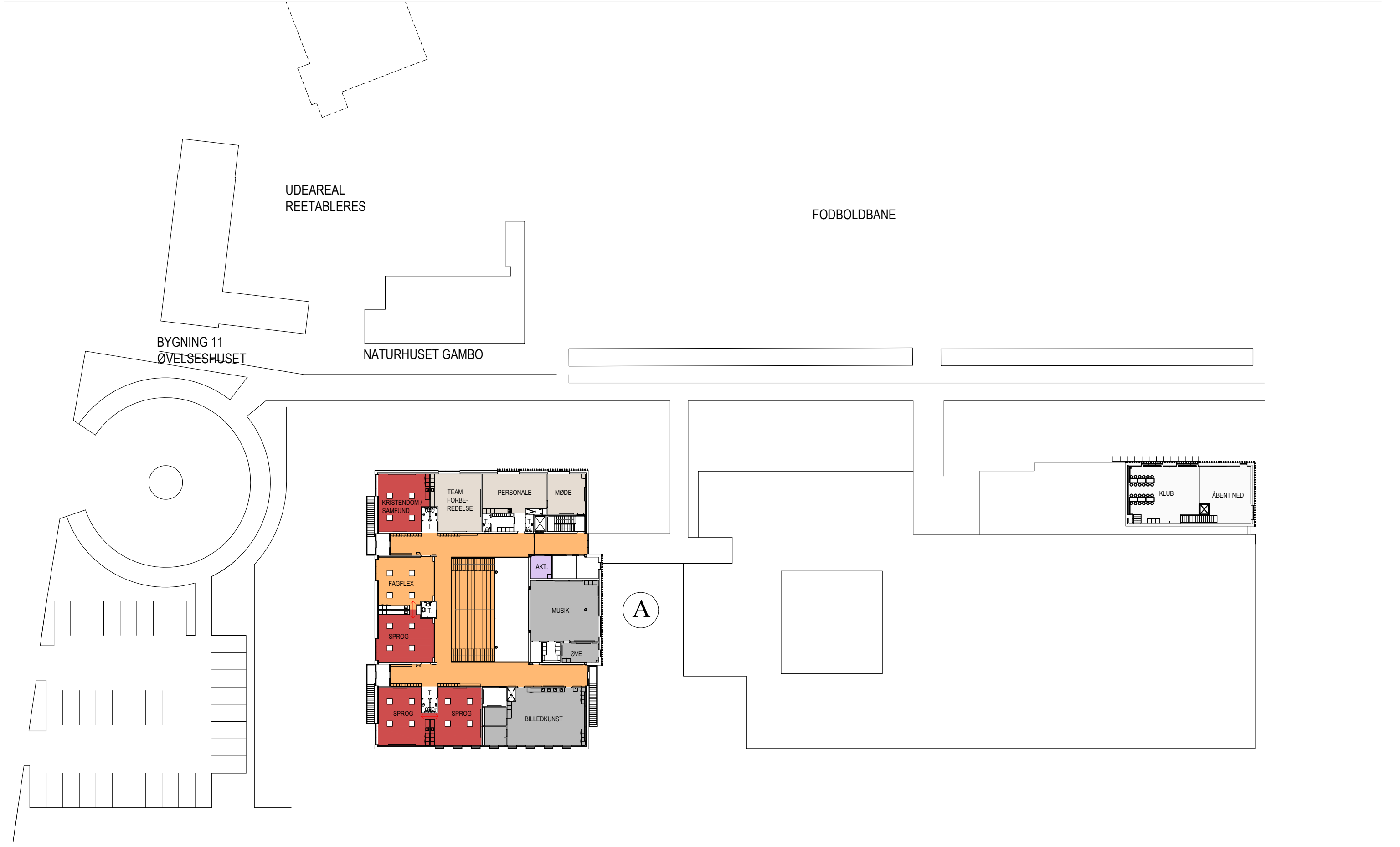
<p>NORD</p>	SIGNATURFORKLARING			
	INDSKOLING 0. - 3. KL.	MELLEMLTRIN 4. - 6. KL.	UDSKOLING 7. - 10. KL.	STØTTE/SPEC. U.
	SFO / FLEX	FLEX	FLEX	SPEC. KLASSE
	FAGFLEX / OPHOLD	FAG I FAGLOKALE	FAGLOKALER	PÆDAGOGISK LÆRINGS-CENTER & SKOLETORV
			PERSONALEOMRÅDER	ADMINISTRATIVE FUNKTIONER



SIGNATURFORKLARING		STØTTE/SPEC. U.		PERSONALEOMRÅDER	
	INDSKOLING 0. - 3. KL.		MELLEMLTRIN 4. - 6. KL.		UDSKOLING 7. - 10. KL.
	SFO / FLEX		FLEX		FLEX
	FAGFLEX / OPHOLD		FAG I FAGLOKALE		FAGLOKALER
			STØTTE/SPEC. U.		PERSONALEOMRÅDER
			SPEC. KLASSE		ADMINISTRATIVE FUNKTIONER
			FAGLOKALER		PÆDAGOGISK LÆRINGSCENTER & SKOLETORV



<p>NORD</p>	SIGNATURFORKLARING			
	INDSKOLING 0. - 3. KL.	MELLEMLTRIN 4. - 6. KL.	UDSKOLING 7. - 10. KL.	STØTTE/SPEC. U.
	SFO / FLEX	FLEX	FLEX	SPEC. KLASSE
	FAGFLEX / OPHOLD	FAG I FAGLOKALE	FAGLOKALER	PERSONALEOMRÅDER
				ADMINISTRATIVE FUNKTIONER
				PÆDAGOGISK LÆRINGS-CENTER & SKOLETORV



<p>NORD</p>	SIGNATURFORKLARING			
	INDSKOLING 0. - 3. KL. SFO / FLEX	MELLEMLTRIN 4. - 6. KL. FLEX FAGFLEX / OPHOLD	UDSKOLING 7. - 10. KL. FLEX FAG I FAGLOKALE	STØTTE/SPEC. U. SPEC. KLASSE FAGLOKALER